



ກະຊວງ ແຜນການ ແລະ ການລົງທຶນ
ສູນສະຖິຕິແຫ່ງຊາດ
ກົມສະຖິຕິເສດຖະກິດ

ບົດລາຍງານຫຍໍ້ ອັດຕາເງິນເຟີ້ ປະຈຳເດືອນເມສາ ປີ 2015

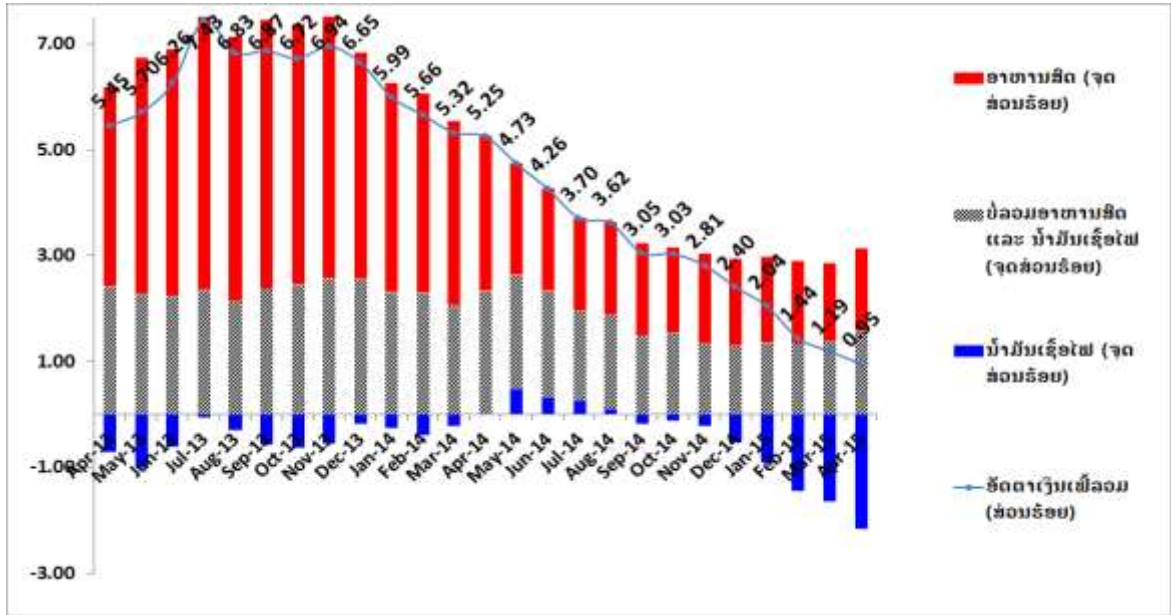
ກະຊວງ ແຜນການ ແລະ ການລົງທຶນ, ກົມສະຖິຕິເສດຖະກິດ, ສູນສະຖິຕິແຫ່ງຊາດ
ຖະໜົນສຸພານຸວົງ, ນະຄອນຫຼວງວຽງຈັນ, ສປປ ລາວ
ໂທ: (856-21) 214 740, 243 670; ແຟັກ: (856-21) 216 659, 242 022

Email: esdpricest@gmail.com or lsbadmin@etlao.com; Website: www.lsb.gov.la

I. ດັດຊະນິລາຄາການຊົມໃຊ້ລວມ ທຽບເຕືອນຕໍ່ເດືອນມີຈັ່ງຫວະເພີ່ມຂຶ້ນ ແຕ່ການປ່ຽນແປງທຽບປີຕໍ່ປີ ຫຼື ອັດຕາເງິນເຟີ້ລວມ ພັດຍັງສືບຕໍ່ເພີ່ມຂຶ້ນໃນລະດັບຕໍ່າຢ່າງຕໍ່ເນື່ອງ.

ດັດຊະນິລາຄາການຊົມໃຊ້ລວມຂອງປະເທດ ທຽບເຕືອນຕໍ່ເດືອນ ໄດ້ປັບໂຕເພີ່ມຂຶ້ນເລັກນ້ອຍ 0.60 ສ່ວນຮ້ອຍ ຈາກການເພີ່ມຂຶ້ນຂອງດັດຊະນິໝວດສະບຽງອາຫານ ແລະ ເຄື່ອງດື່ມບໍ່ແມ່ນເຫຼົ້າ, ໝວດຮ່ານອາຫານ ແລະ ໂຮງແຮມ, ໝວດເຫຼົ້າ ແລະ ຢາສຸບ. ໃນຂະນະທີ່ ດັດຊະນິລາຄາໝວດຄົມມະນາຄົມ ແລະ ຂົນສົ່ງ ແມ່ນຍັງສືບຕໍ່ຫຼຸດລົງຢູ່ ຍ້ອນສາເຫດມາຈາກລາຄານໍ້າມັນເຊື້ອໄຟ (ຕາຕະລາງ 01). ເຖິງແມ່ນວ່າ ດັດຊະນິລາຄາການຊົມໃຊ້ລວມຂອງປະເທດຈະມີຈັ່ງຫວະທີ່ເພີ່ມຂຶ້ນຢູ່ຕໍ່ຕາມ ແຕ່ຖ້າທຽບການປ່ຽນແປງດັດຊະນິລາຄາການຊົມໃຊ້ ຮອບ 12 ເດືອນ ຫຼື ທຽບ ປີຕໍ່ປີ ຫຼື ອັດຕາເງິນເຟີ້ປະຈໍາເດືອນເມສາ 2015 ແມ່ນຢູ່ລະດັບຕໍ່າສຸດໃນຮອບຫຼາຍເດືອນທີ່ຜ່ານມາ ຄືຢູ່ລະດັບ 0.95 ສ່ວນຮ້ອຍ (ຮູບສະແດງ 01).

ຮູບສະແດງ 01: ອັດຕາເງິນເຟີ້ລວມ (ສ່ວນຮ້ອຍ)



ຖ້າເບິ່ງຈາກຮູບສະແດງ 01 ຂ້າງເທິງນີ້ ແມ່ນເຫັນໄດ້ຢ່າງຈະແຈ້ງ ຈາກຮູບແຕ່ງ ຊຶ່ງເປັນການປະກອບສ່ວນ ຂອງໝວດສິນຄ້າຕົ້ນຕໍທີ່ກະທົບຕໍ່ອັດຕາເງິນເຟີ້ລວມ (ສະແດງເປັນຈຸດສ່ວນຮ້ອຍ). ເລິ່ມຈາກ ຮູບສະແດງຂອງລາຄານໍ້າມັນເຊື້ອໄຟ ເຫັນວ່າຢູ່ເຂດລົບໃນໄລຍະ 6 ເດືອນຜ່ານມາ ແລະ ມີການຫຼຸດລົງຢ່າງຕໍ່ເນື່ອງ ນັບແຕ່ເດືອນກັນຍາ 2014 ເປັນຕົ້ນມາ ສະນັ້ນ, ຈຶ່ງເປັນຜົນເຮັດໃຫ້ອັດຕາເງິນເຟີ້ລວມ ຢູ່ໃນລະດັບຕໍ່າກວ່າ 1 ສ່ວນຮ້ອຍ. ສໍາລັບ ຮູບສະແດງ ອາຫານສິດ ເຫັນວ່າ ມີການປະກອບສ່ວນໜ້ອຍລົງໃນໄລຍະ 11 ເດືອນຜ່ານມາ ຊຶ່ງຫຼຸດລົງເທົ່າໂຕເມື່ອທຽບກັບຊຸມເດືອນຂອງປີຜ່ານມາ.

ສາຍເຫດ ແລະ ປັດໄຈຕົ້ນຕໍຄື:

- ລາຄານໍ້າເຊື້ອໄຟພາຍໃນປະເທດ ທຽບປີຕໍ່ປີ ຫຼຸດລົງຢ່າງຕໍ່ເນື່ອງຮອດ -21.22 ສ່ວນຮ້ອຍ ຍ້ອນລາຄານໍ້າມັນໃນຕະຫຼາດໂລກ ສົ່ງຜົນໃຫ້ ການປ່ຽນແປງປີຕໍ່ປີ ຢູ່ໃນໝວດຄົມມະນາຄົມ ແລະ ຂົນສົ່ງຫຼຸດລົງ ຈາກ -5.53 ສ່ວນຮ້ອຍ ໃນເດືອນກຸມພາ 2015 ມາເປັນ -7.62 ສ່ວນຮ້ອຍ ໃນເດືອນເມສາ 2015 ນີ້;
- ລາຄາເຂົ້າສານ, ລາຄາຊີ້ນ (ໝູ, ງົວ-ຄວາຍ, ສັດປີກປະເພດໄກ່ ແລະ ເປັດ) ປັບໂຕຢູ່ໃນລະດັບປົກກະຕິ ພາຍຫຼັງທີ່ມີການເພີ່ມຂຶ້ນຢ່າງວ່ອງໄວໃນທ້າຍປີ 2012 ຫາ 2013 ທີ່ຜ່ານມາ ແລະ ລາຄາສິນຄ້າດັ່ງກ່າວມີການປັບໂຕເພີ່ມຂຶ້ນຊ້າລົງ ໃນປີ 2014 ຍ້ອນ ພາກລັດໄດ້ອອກມາດຕະຫຼາດໃນການຄຸ້ມຄອງລາຄາສິນຄ້າ ແລະ ມີບາງລາຍການສິນຄ້າເປັນຕົ້ນແມ່ນເຂົ້າໄດ້ເຮັດການແຊກແຊງລາຄາໃນທ້ອງຕະຫຼາດ, ບວກກັບໄດ້ສົ່ງເສີມນັກລົງທຶນທັງພາຍໃນ ແລະ ຕ່າງປະເທດເຮັດການຜະລິດເປັນສິນຄ້າ ເພື່ອສະໜອງໃຫ້ທ້ອງຕະຫຼາດໄດ້ຢ່າງພຽງພໍ ເປັນຕົ້ນແມ່ນ ການລ້ຽງປາກະຊັງ, ການລ້ຽງໝູ ເພື່ອໃຫ້ຜູ້ບໍລິໂພກເລືອກໃຊ້ຈ່າຍຕາມກໍາລັງຊື້ຂອງຕົນ ແລະ ເພື່ອຫຼຸດຜ່ອນລາຄາສິນຄ້າອື່ນບໍ່ໃຫ້ເພີ່ມຂຶ້ນຕື່ມ ສົ່ງຜົນໃຫ້ ລາຄາຊີ້ນງົວ-ຄວາຍປັບໂຕຢູ່ປົກກະຕິ ຄືຢູ່ລະດັບ 75000 ກີບຕໍ່ກິໂລ ຢູ່ນະຄອນຫຼວງວຽງຈັນ. ສໍາລັບຢູ່ຕ່າງແຂວງສະເລ່ຍປະມານ 65000 ຫາ 70000 ກີບຕໍ່ກິໂລ. ສະນັ້ນ, ຈຶ່ງສົ່ງຜົນໃຫ້ອັດຕາການປ່ຽນແປງປີຕໍ່ປີ ໃນໝວດສະບຽງອາຫານ ແລະ ເຄື່ອງດື່ມບໍ່ແມ່ນເຫຼົ້າເພີ່ມຂຶ້ນຢູ່ໃນລະດັບຕໍ່າກວ່າ 5.00 ສ່ວນຮ້ອຍ;

- ສໍາລັບ, ບຸນປີໄໝ່ລາວ ປະຈຳປີ ພ.ສ 2558 ຜ່ານມາ ທີ່ຄາດການກ່ອນໜ້າການສະເຫຼີມສະຫຼອງບຸນດັ່ງກ່າວວ່າ ລາຄາສິນຄ້າທ້ອງຖະຫຼາດຈະຟຸ່ງສູງຂຶ້ນ ໂດຍສະເພາະ ລາຄາສິນຄ້າປະເພດອາຫານສິດ, ແຕ່ຜ່ານການລາຍງານຈາກ ແຂວງ ແລະ ການລົງຕິດຕາມສະພາບຕົວຈິງເຫັນວ່າ ລາຄາສິນຄ້າດັ່ງກ່າວແມ່ນປົກກະຕິ ຍ້ອນປະຊາຊົນສ່ວນຫຼາຍ ແມ່ນເດີນທາງໄປທ່ຽວ ແລະ ສະຫຼອງບຸນປີໄໝ່ລາວຢູ່ຕ່າງຖິ່ນ ຫຼື ຕ່າງແຂວງຫຼາຍໃນປີນີ້ ເຮັດໃຫ້ສະພາບການໃນ ທ້ອງຖະຫຼາດງຽບເຫງົາກວ່າປົກກະຕິ ໂດຍສະເພາະ ຢູ່ນະຄອນຫຼວງວຽງຈັນ. ເຖິງຢ່າງໃດກໍ່ຕາມລາຄາສິນຄ້າ ແມ່ນ ກະທົບໃສ່ໜວດອື່ນຫຼາຍກວ່າ ເປັນຕົ້ນແມ່ນ ໜວດຮ້ານອາຫານ ແລະ ໂຮງແຮມ, (ມີບົດລາຍງານເພີ່ມເຕີມຕິດຂັດ ມາພ້ອມນີ້).

1. ການປ່ຽນແປງດັດຊະນີລາຄາ ເດືອນຕໍ່ເດືອນ ປະຈຳເດືອນເມສາ 2015:

ດັດຊະນີລາຄາການຊົມໃຊ້ລວມ ເດືອນຕໍ່ເດືອນ ເພີ່ມຂຶ້ນ 0.60 ສ່ວນຮ້ອຍ ຍ້ອນດັດຊະນີ **ໜວດອາຫານ ແລະ ເຄື່ອງດື່ມບໍ່ແມ່ນເຫຼົ້າ** ເພີ່ມຂຶ້ນ 1.65 ສ່ວນຮ້ອຍ ໃນນີ້ ລາຄາເຂົ້າສານ ເພີ່ມຂຶ້ນ 1.19 ສ່ວນຮ້ອຍ, ປະເພດປາ ແລະ ອາຫານ ທະເລເພີ່ມຂຶ້ນ 0.71 ສ່ວນຮ້ອຍ ແລະ ປະເພດຜັກສິດ ເພີ່ມຂຶ້ນ 3.26 ສ່ວນຮ້ອຍ. **ໜວດຮ້ານອາຫານ ແລະ ໂຮງແຮມ** ເພີ່ມຂຶ້ນສູງກວ່າໝູ່ 2.61 ສ່ວນຮ້ອຍ ຍ້ອນລາຄາໂຮງແຮມ, ເຮືອນພັກ ເພີ່ມຂຶ້ນ 1.43 ສ່ວນຮ້ອຍ, ອາຫານນັ່ງກິນຢູ່ຮ້ານ ລາຄາ ເພີ່ມຂຶ້ນ 1.63 ສ່ວນຮ້ອຍ. ດັດຊະນີໜວດເຫຼົ້າ ແລະ ຢາສຸບ ເພີ່ມຂຶ້ນ 0.74 ສ່ວນຮ້ອຍ ຍ້ອນລາຄາເບຍເພີ່ມຂຶ້ນເລັກນ້ອຍ. ໃນ ຂະນະທີ່ ດັດຊະນີໜວດຄົມມະນາຄົມ **ແລະ ຂົນສົ່ງ** ຫຼຸດລົງ -1.53 ສ່ວນຮ້ອຍໃນເດືອນເມສາ 2015 (ເດືອນມີນາ ຫຼຸດລົງ -0.07 ສ່ວນຮ້ອຍ), ຍ້ອນມີການປັບໂຕຫຼຸດລົງຂອງລາຄານໍ້າມັນເຊື້ອໄຟ.

2. ອັດຕາການປ່ຽນແປງບາງໜວດສິນຄ້າ ຮອບ 12 ເດືອນ ທີ່ສົ່ງຜົນໃຫ້ ອັດຕາເງິນເຟີ້ ປະຈຳເດືອນເມສາ 2015 ຢູ່ລະດັບ 0.95 ສ່ວນຮ້ອຍ.

ອັດຕາເງິນເຟີ້ ເດືອນເມສາ 2015 ເພີ່ມຂຶ້ນໃນຈັ່ງຫວະທີ່ຊ້າ ຈາກ 1.19 ສ່ວນຮ້ອຍໃນເດືອນມີນາ ມາເປັນ 0.95 ສ່ວນ ຮ້ອຍໃນເດືອນເມສາ 2015 ແມ່ນມາຈາກ:

- ດັດຊະນີລາຄາໜວດສະບຽງອາຫານ ແລະ ເຄື່ອງດື່ມບໍ່ແມ່ນເຫຼົ້າ ໃນນີ້ ມີເຂົ້າສານ, ປະເພດຊີ້ນ ແລະ ປາ, ສັດປີກ, ໝາກໄມ້ ແລະ ພືດຜັກສິດ ລາຄາມີການເພີ່ມຂຶ້ນທີ່ຊ້າລົງໃນປີ 2015 ຖ້າທຽບກັບ ຈັ່ງຫວະການເພີ່ມຂຶ້ນຂອງລາຄາໃນກຸ່ມສິນຄ້າດຽວ ກັນໃນປີ 2013 ແລະ 2014.

ຕາຕະລາງ 02: ອັດຕາການປ່ຽນແປງ ປີຕໍ່ປີ ແບ່ງຕາມກຸ່ມສິນຄ້າ ໃນໜວດສະບຽງອາຫານ ແລະ ເຄື່ອງດື່ມບໍ່ແມ່ນເຫຼົ້າ

ຊື່ ລາຍການ	Nov-14	Dec-14	Jan-15	Feb-15	Mar-15	Apr-15
ເຂົ້າສານລວມ	4.75	4.49	4.18	1.85	0.80	1.10
ຊີ້ນໝູລວມ	8.02	7.89	7.66	6.93	5.81	3.61
ຊີ້ນງົວ ແລະ ຊີ້ນຄວາຍ	6.65	5.28	5.79	5.72	5.87	5.50
ສັດປີກລວມ	5.35	3.38	3.70	2.92	2.11	2.38
ໝາກໄມ້	4.36	4.62	3.92	3.86	4.37	3.32
ຜັກສິດ	4.60	6.68	4.72	5.42	6.40	8.74

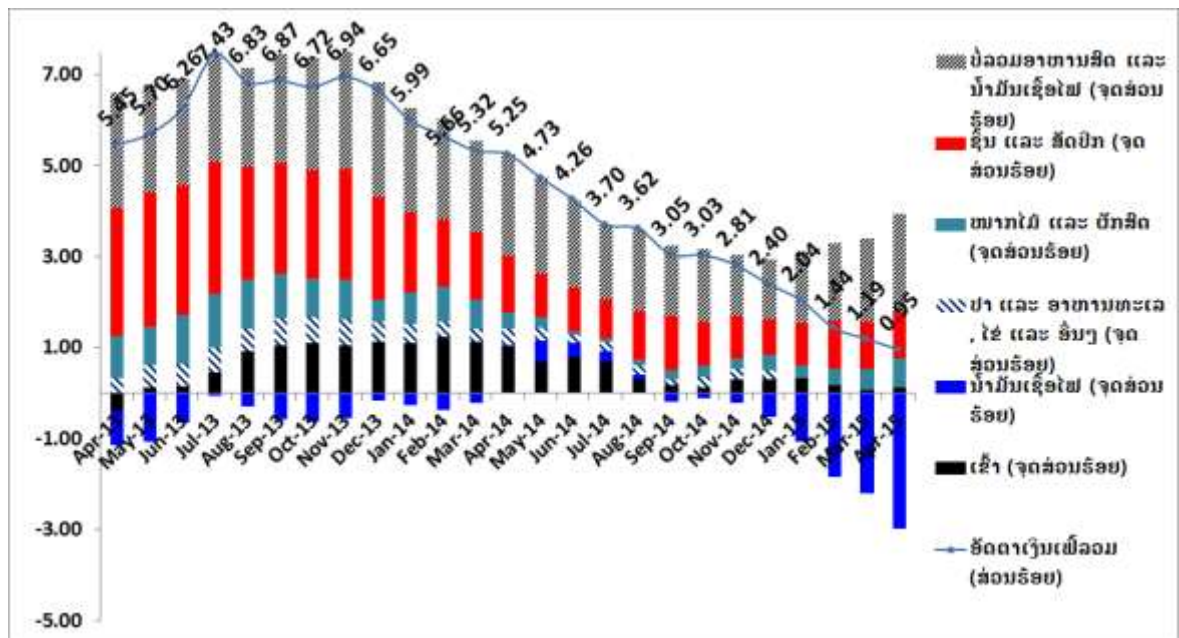
- ໜວດຄົມມະນາຄົມ ແລະ ການຂົນສົ່ງ ແມ່ນຫຼຸດເຖິງ -7.62 ສ່ວນຮ້ອຍ ໃນເດືອນເມສາ 2015 ຍ້ອນລາຄານໍ້າມັນເຊື້ອໄຟ ມີການປັບໂຕຫຼຸດລົງຢ່າງຕໍ່ເນື່ອງຫຼາຍເດືອນທີ່ຜ່ານມາ, ພ້ອມດຽວກັນນີ້ປະເພດພາຫະນະຂົນສົ່ງແມ່ນຫຼຸດລົງຈາກ 1.01 ສ່ວນຮ້ອຍ ໃນເດືອນເມສາ 2014 ມາເປັນ -1.45 ສ່ວນຮ້ອຍ ໃນເດືອນເມສາ 2015 ຍ້ອນການຫຼຸດລົງຂອງລາຄາລົດໃຫຍ່ -1.49 ສ່ວຍຮ້ອຍ (ໄຮລັກວີໂກ້, ລົດຕູ້ສະຕາເລັກ 12 ບ່ອນນັ່ງ, ກະບະຮຸນໄດ), ລົດຈັກ ຫຼຸດລົງ -1.51 ສ່ວນຮ້ອຍ (ລົດຈັກເວບ 110 ຈີນ, ເວບໂຄລາວ 110)

ຕາຕະລາງ 03: ອັດຕາການປ່ຽນແປງປີຕໍ່ປີ ແບ່ງຕາມກຸ່ມສິນຄ້າ ໃນໜວດຄົມມະນາຄົມ ແລະ ການຂົນສົ່ງ

ຊື່ ລາຍການ	Nov-14	Dec-14	Jan-15	Feb-15	Mar-15	Apr-15
ພາຫະນະຂົນສົ່ງ	4.75	4.49	4.18	1.85	-1.51	-1.45
ເຄື່ອງອາໄລ ແລະ ການສ້ອມແປງລົດຍົນ	8.02	7.89	7.66	6.93	2.20	1.45
ນໍ້າມັນເຊື້ອໄຟ	-2.64	-6.27	-10.56	-15.82	-17.85	-21.22
ການບໍລິການຂົນສົ່ງ	5.35	3.38	3.70	2.92	6.04	0.43

- ໜວດສິນຄ້າ ແລະ ບໍລິການອື່ນໆແມ່ນມີການປັບໂຕລົງເລັກນ້ອຍ ຈາກ 0.08 ສ່ວນຮ້ອຍ ໃນເດືອນມີນາ 2015 ມາເປັນ -0.05 ສ່ວຍຮ້ອຍໃນເດືອນເມສາ 2015 ຍ້ອນການຫຼຸດລົງຂອງລາຄາ ປະເພດວັດຖຸມີຄ່າ -0.32 ສ່ວນຮ້ອຍ ເຊັ່ນ: ແຫວນຄໍາສໍາເລັດຮູບ, ສາຍແອວເງິນ.

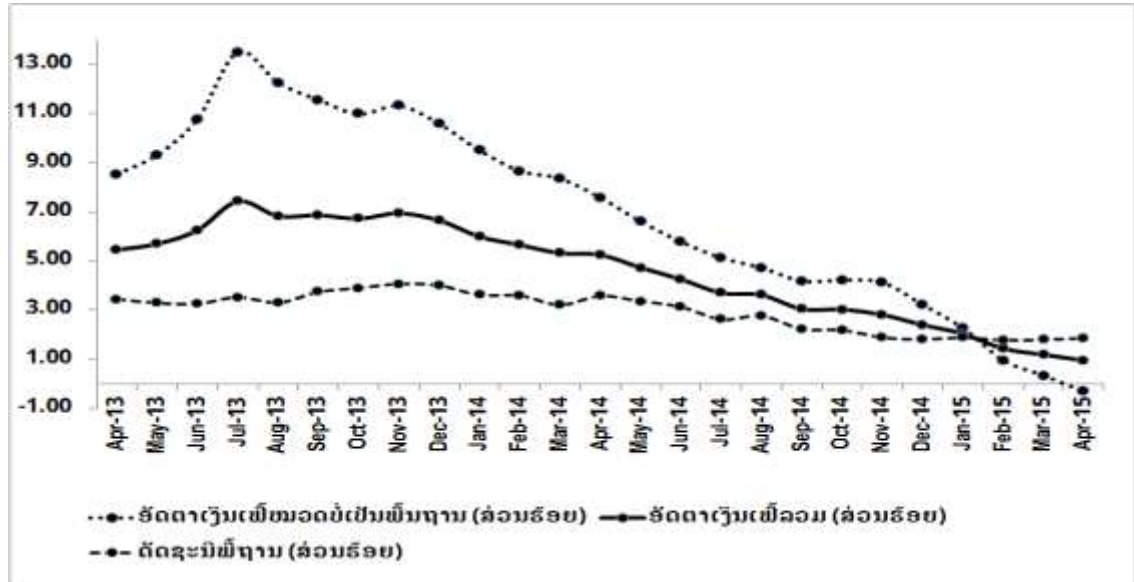
ຮູບສະແດງ 02: ອັດຕາເງິນເຟີ້ລວມ (ສ່ວນຮ້ອຍ) ແລະ ແບ່ງຕາມໜວດສິນຄ້າຕົ້ນຕໍ (ຈຸດສ່ວນຮ້ອຍ)



3. ອັດຕາເງິນເຟີ້ພື້ນຖານ ແລະ ບໍ່ເປັນພື້ນຖານ ເດືອນເມສາ 2015

- ອັດຕາເງິນເຟີ້ໝວດພື້ນຖານ¹ ປະຈຳເດືອນເມສາ 2015 ແມ່ນຢູ່ລະດັບ 1.66 ສ່ວນຮ້ອຍ ຊຶ່ງການປ່ຽນແປງເດືອນຕໍ່ເດືອນ ປະຈຳເດືອນເມສາ 2015 ແມ່ນເພີ່ມຂຶ້ນ 0.39 ສ່ວນຮ້ອຍ.
- ອັດຕາເງິນເຟີ້ໝວດບໍ່ເປັນພື້ນຖານ² ປະຈຳເດືອນເມສາ 2015 ແມ່ນຫຼຸດລົງ -0.75 ສ່ວນຮ້ອຍ ຊຶ່ງການປ່ຽນແປງເດືອນຕໍ່ເດືອນ ປະຈຳເດືອນເມສາ 2015 ແມ່ນເພີ່ມຂຶ້ນ 0.19 ສ່ວນຮ້ອຍ.

ຮູບສະແດງ 03: ອັດຕາເງິນເຟີ້ໝວດບໍ່ເປັນພື້ນຖານ ແລະ ອັດຕາເງິນເຟີ້ພື້ນຖານ ທຽບກັບອັດຕາເງິນເຟີ້ລວມ (ສ່ວນຮ້ອຍ)



ເອກະສານຊ້ອນທ້າຍ.

1. ຕາຕະລາງ 02: ອັດຕາການປ່ຽນແປງປີຕໍ່ປີ ແບ່ງຕາມກຸ່ມສິນຄ້າ ໃນໝວດສະບຽງອາຫານ ແລະ ເຄື່ອງດື່ມບໍ່ແມ່ນເຫຼົ້າ, ເດືອນພະຈິກ 2014 ຫາ ເມສາ 2015
2. ຕາຕະລາງ 03: ອັດຕາການປ່ຽນແປງປີຕໍ່ປີ ແບ່ງຕາມກຸ່ມສິນຄ້າ ໃນໝວດຄົມມະນາຄົມ ແລະ ການຂົນສົ່ງ, ເດືອນພະຈິກ 2014 ຫາ ເມສາ 2015
3. ຕາຕະລາງ 04: ດັດຊະນີລາຄາພື້ນຖານ, ບໍ່ເປັນພື້ນຖານ , ດັດຊະນີລາຄານໍ້າມັນ-ບໍ່ລວມນໍ້າມັນ ແລະ ດັດຊະນີລາຄາລວມ

¹ ອັດຕາເງິນເຟີ້ພື້ນຖານ ຫຼື Core Inflation ແມ່ນຄິດໄລ່ຈາກ 190 ລາຍການ, ປະກອບມີອາຫານສໍາເລັດຮູບ ແລະ ທາດແປ້ງ, ເຄື່ອງປຸງແຕ່ງອາຫານ, ເຄື່ອງດື່ມບໍ່ແມ່ນເຫຼົ້າ, ໝວດເຫຼົ້າ ແລະ ຢາສຸບ, ເຄື່ອງນຸ່ງ ແລະ ເກີບ, ເຄື່ອງກໍ່ສ້າງ ແລະ ອຸປະກອນສ້ອມແປງເຮືອນ, ໝວດເຄື່ອງໃຊ້ໃນເຮືອນ, ໝວດຢາ, ລົດ ແລະ ເຄື່ອງອາໄຫຼ່ລົດ, ບໍລິການໂດຍສານ, ໝວດການສຶກສາ ແລະ ບັນເທີງພັກຜ່ອນ ແລະ ເຄື່ອງໃຊ້ສ່ວນຕົວ (ຖ້າຄິດເປັນອັດຕາສ່ວນ ແມ່ນກວມ 77.0 ສ່ວນຮ້ອຍ ຂອງລາຍການສິນຄ້າ ແລະ ບໍລິການຕົວແທນທັງໝົດ ແລະ ກວມນໍ້າໜັກການຊົມໃຊ້ 62.8 ສ່ວນຮ້ອຍ).

² ອັດຕາເງິນເຟີ້ບໍ່ເປັນພື້ນຖານ ຫຼື Non Core Inflation ແມ່ນຄິດໄລ່ຈາກ 55 ລາຍການ, ປະກອບມີປະເພດໝວດອາຫານສິດ, ນໍ້າມັນເຊື້ອໄຟ, ຄໍາຮູບປະພັນ ແລະ ຄ່າໄຟຟ້າ (ຖ້າຄິດເປັນອັດຕາສ່ວນແມ່ນກວມ 23.0 ສ່ວນຮ້ອຍ ຂອງລາຍການສິນຄ້າຕົວແທນທັງໝົດ ແລະ ກວມນໍ້າໜັກການຊົມໃຊ້ 37.2 ສ່ວນຮ້ອຍ).

ຕາຕະລາງ 04: ດັດຊະນິລາຄາພື້ນຖານ, ບໍ່ເປັນພື້ນຖານ , ດັດຊະນິລາຄານໍ້າມັນ-ບໍ່ລວມນໍ້າມັນ ແລະ ດັດຊະນິລາຄາລວມ

ລໍາດັບ	ລາຍການໝວດສິນຄ້າ	ກຸມພາ 2015	ມີນາ 2015	ເມສາ 2015
01	ດັດຊະນິລາຄາການຊົມໃຊ້ພື້ນຖານ (Core)	114.45	114.56	115.22
02	ດັດຊະນິລາຄາການຊົມໃຊ້ບໍ່ເປັນພື້ນຖານ (Non-Core)	136.09	136.29	137.15
03	ດັດຊະນິລາຄາປະເພດອາຫານສິດ	146.50	146.91	149.42
04	ດັດຊະນິລາຄານໍ້າມັນເຊື້ອໄຟ	96.33	95.79	90.85
05	ດັດຊະນິລາຄາບໍ່ລວມອາຫານສິດ ແລະ ນໍ້າມັນເຊື້ອໄຟ	114.95	115.05	115.70
06	ດັດຊະນິລາຄາບໍ່ລວມນໍ້າມັນເຊື້ອໄຟ	124.75	124.95	126.18
	ດັດຊະນິລາຄາການຊົມໃຊ້ລວມ	122.50	122.64	123.38

ອັດຕາການປ່ຽນແປງ ດັດຊະນິລາຄາການຊົມໃຊ້ ເດືອນຕໍ່ເດືອນ ໃນປີດຽວກັນ (ສ່ວນຮ້ອຍ)

ລໍາດັບ	ລາຍການໝວດສິນຄ້າ	ກຸມພາ 2015	ມີນາ 2015	ເມສາ 2015
01	ອັດຕາປ່ຽນແປງດັດຊະນິລາຄາການຊົມໃຊ້ພື້ນຖານ (Core)	0.08	0.09	0.58
02	ອັດຕາປ່ຽນແປງດັດຊະນິລາຄາການຊົມໃຊ້ບໍ່ເປັນພື້ນຖານ (Non-Core)	-0.82	0.14	0.63
03	ອັດຕາປ່ຽນແປງດັດຊະນິລາຄາປະເພດອາຫານສິດ	0.21	0.28	1.70
04	ອັດຕາປ່ຽນແປງດັດຊະນິລາຄານໍ້າມັນເຊື້ອໄຟ	-6.15	-0.56	-5.15
05	ອັດຕາປ່ຽນແປງດັດຊະນິລາຄາບໍ່ລວມອາຫານສິດ ແລະ ນໍ້າມັນເຊື້ອໄຟ	0.07	0.08	0.57
06	ອັດຕາປ່ຽນແປງດັດຊະນິລາຄາບໍ່ລວມນໍ້າມັນເຊື້ອໄຟ	0.12	0.16	0.98
	ອັດຕາການປ່ຽນແປງລວມ	-0.29	0.11	0.60

ອັດຕາການປ່ຽນແປງ ດັດຊະນິລາຄາການຊົມໃຊ້ ຮອບປີ ຫຼື ຮອບ 12 ເດືອນ ຫຼື ປີຕໍ່ປີ (ສ່ວນຮ້ອຍ)

ລໍາດັບ	ລາຍການໝວດສິນຄ້າ	ກຸມພາ 2015	ມີນາ 2015	ເມສາ 2015
01	ອັດຕາປ່ຽນແປງດັດຊະນິລາຄາການຊົມໃຊ້ພື້ນຖານ (Core)	1.78	1.80	1.86
02	ອັດຕາປ່ຽນແປງດັດຊະນິລາຄາການຊົມໃຊ້ບໍ່ເປັນພື້ນຖານ (Non-Core)	0.96	0.34	-0.31
03	ອັດຕາປ່ຽນແປງດັດຊະນິລາຄາປະເພດອາຫານສິດ	4.66	4.40	4.20
04	ອັດຕາປ່ຽນແປງດັດຊະນິລາຄານໍ້າມັນເຊື້ອໄຟ	-15.82	-17.85	-21.22
05	ອັດຕາປ່ຽນແປງດັດຊະນິລາຄາບໍ່ລວມອາຫານສິດ ແລະ ນໍ້າມັນເຊື້ອໄຟ	1.82	1.84	1.91
06	ອັດຕາປ່ຽນແປງດັດຊະນິລາຄາບໍ່ລວມນໍ້າມັນເຊື້ອໄຟ	2.84	2.76	2.74
	ອັດຕາການປ່ຽນແປງລວມ ຫຼື ອັດຕາເງິນເຟີ້	1.44	1.19	0.95

ຕາຕະລາງ 05: ການປ່ຽນແປງເດືອນຕໍ່ເດືອນ, ການປ່ຽນແປງຮອບ 12 ເດືອນ (ປີຕໍ່ປີ) ຂອງ 12 ແຂວງ ແບ່ງຕາມພາກ

ລະຫັດແຂວງ	ພາກ ແລະ ແຂວງ	ການປ່ຽນແປງເດືອນຕໍ່ເດືອນ			ການປ່ຽນແປງຮອບ 12 ເດືອນ (ປີຕໍ່ປີ)		
		ກຸມພາ 2015	ມີນາ 2015	ເມສາ 2015	ກຸມພາ 2015	ມີນາ 2015	ເມສາ 2015
	ອັດຕາເງິນເຟີ້ ພາກເໜືອ:	-0.35	0.20	1.11	1.57	1.53	1.70
03	ແຂວງ ຫຼວງນ້ຳທາ	-0.09	0.05	0.61	2.01	2.02	2.41
04	ແຂວງ ອຸດົມໄຊ	-0.17	0.16	0.83	2.36	2.58	2.77
06	ແຂວງ ຫຼວງພະບາງ	-0.12	0.31	0.92	1.46	2.31	2.55
08	ແຂວງ ໄຊຍະບູລີ	-0.72	0.18	1.60	1.05	0.18	0.19

	ອັດຕາເງິນເຟີ້ ພາກກາງ:	-0.32	0.14	0.39	1.33	1.04	0.61
01	ນະຄອນຫຼວງວຽງຈັນ	-0.53	0.26	0.31	1.89	1.56	0.93
09	ແຂວງ ຊຽງຂວາງ	0.77	0.03	0.77	0.98	0.80	0.43
10	ແຂວງ ວຽງຈັນ	-0.27	0.04	0.18	1.37	1.22	0.76
12	ແຂວງ ຄຳມ່ວນ	-0.36	0.01	1.18	0.71	0.31	0.41
13	ແຂວງ ສະຫວັນນະເຂດ	-0.36	0.08	0.03	0.82	0.59	0.19

	ອັດຕາເງິນເຟີ້ ພາກໃຕ້:	-0.09	-0.09	0.71	1.68	1.27	1.20
14	ແຂວງ ສາລະວັນ	-0.18	-0.18	2.50	1.02	0.58	2.19
16	ແຂວງ ຈຳປາສັກ	-0.17	-0.17	0.32	1.65	1.14	0.74
17	ແຂວງ ອັດຕະປື	0.34	0.34	0.34	2.57	2.57	1.95
ອັດຕາເງິນເຟີ້ສະເລ່ຍຂອງປະເທດ		-0.29	0.11	0.60	1.44	1.19	0.95

ຮູບສະແດງ 05: ການເໜັງຕີງບາງລາຄາສິນຄ້າສະເລ່ຍ 12 ແຂວງ ໄລຍະ 3 ປີຜ່ານມາ ປີ 2012, 2013, 2014 ແລະ ເດືອນ 1, 2 ປີ 2015

