

**ກະຊວງ ແຜນການ ແລະ ການລົງທຶນ  
ສູນສະຖິຕິແຫ່ງຊາດ  
ກົມສະຖິຕິເສດຖະກິດ**

**ບົດລາຍງານຫຍໍ້  
ອັດຕາເງິນເຟີ້ ປະຈຳເດືອນ ສິງຫາ ປີ 2015**

ກະຊວງ ແຜນການ ແລະ ການລົງທຶນ, ກົມສະຖິຕິເສດຖະກິດ, ສູນສະຖິຕິແຫ່ງຊາດ  
ຖະໜົນສຸພານຸວົງ, ນະຄອນຫຼວງວຽງຈັນ, ສປປ ລາວ

ໂທ: (856-21) 214 740, 243 670; ແຟັກ: (856-21) 216 659, 242 022

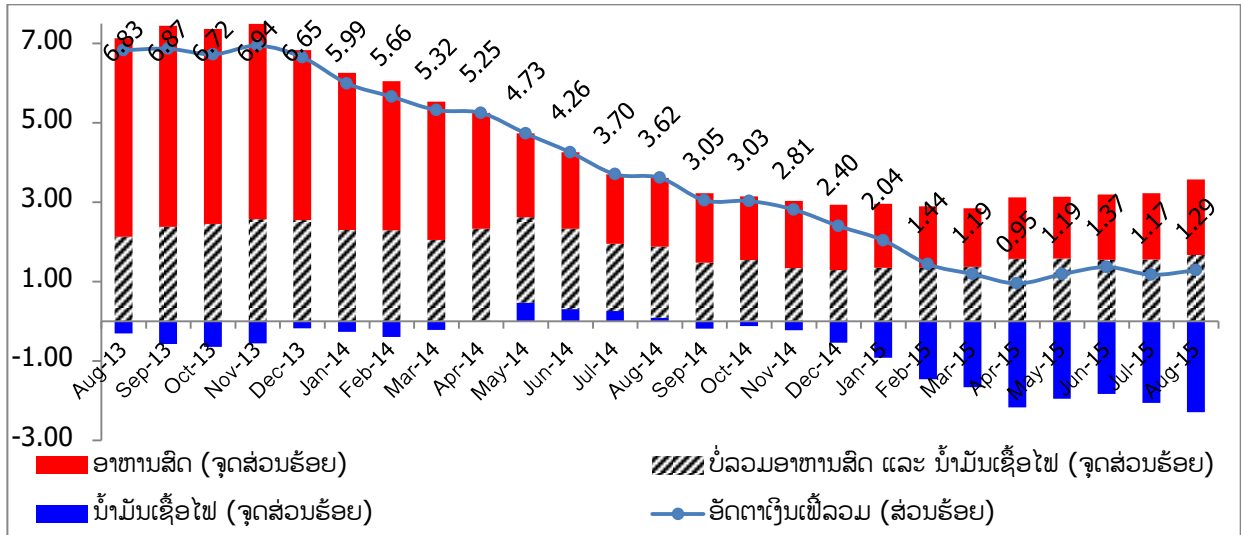
Email: [esdpricest@gmail.com](mailto:esdpricest@gmail.com) or [lsbadmin@etlao.com](mailto:lsbadmin@etlao.com); Website: [www.lsb.gov.la](http://www.lsb.gov.la)



**I. ສະພາບລວມ ຂອງ ອັດຕາເງິນເຟີ້ ເດືອນສິງຫາ 2015.**

ສະພາບອັດຕາເງິນເຟີ້ລວມຂອງ ສປປ ລາວ ໃນເດືອນສິງຫາ ເພີ່ມຂຶ້ນຈາກເດືອນຜ່ານມາ, ການເພີ່ມຂຶ້ນ ແມ່ນມີຫຼາຍປັດໄຈ ທີ່ມີຜົນກະທົບທັງພາຍໃນ ແລະ ພາຍນອກ. ປັດໄຈທີ່ມີຜົນກະທົບພາຍນອກທີ່ມີຄວາມປັນປ່ວນທາງດ້ານເສດຖະກິດຂອງບັນດາ ປະເທດອ້ອມຂ້າງ ແມ່ນບໍ່ຄົງທີ່ໃນແຕ່ລະໄລຍະ ເປັນຕົ້ນ ແມ່ນສະພາບເສດຖະກິດຂອງ ສປ ຈີນ, ສະພາບເສດຖະກິດຂອງໄທ, ນອກຈາກນີ້, ສະພາບລາຄາຄຳ ແລະ ລາຄານ້ຳມັນໂລກກໍ່ຍັງຫຼຸດລົງຢ່າງຕໍ່ເນື່ອງຢູ່. ຈາກສະພາບໂລກ ແລະ ສະພາບເສດຖະກິດຂອງ ພາກພື້ນດັ່ງກ່າວ, ຈຶ່ງເຮັດໃຫ້ອັດຕາເງິນເຟີ້ຂອງ ສປປ ລາວໃນເດືອນ 8 ເພີ່ມຂຶ້ນ ຢູ່ລະດັບ **1.29** ສ່ວນຮ້ອຍ (ຮູບສະແດງ 01). ສຳລັບ, ການປ່ຽນແປງ ຂອງ ດັດຊະນີລາຄາ ທຽບ ເດືອນຕໍ່ເດືອນ ແມ່ນເພີ່ມຂຶ້ນເລັກໜ້ອຍ 0.25 ສ່ວນຮ້ອຍ. ຖ້າເບິ່ງໃນລະດັບ ພາກ ເຫັນວ່າ ພາກກາງ ແມ່ນດີກວ່າພາກອື່ນ ເຊິ່ງ ມີຄ່າ ສະເລັຍຕໍ່າກວ່າ ຄ່າສະເລັຍຂອງທົ່ວປະເທດ (ເບິ່ງຕາຕະລາງ 06).

**ຮູບສະແດງ 01: ອັດຕາເງິນເຟີ້ລວມ (ສ່ວນຮ້ອຍ)**



ຈາກສະພາບລວມຂ້າງເທິງນີ້, ບົດລາຍງານສະບັບນີ້ ໄດ້ນຳສະເໜີບາງສະພາບຂອງແຕ່ລະໜວດທີ່ມີການເໜັ່ງຕີງຂອງລາຄາ ໃນເດືອນສິງຫາ ປີ 2015, ພ້ອມນີ້ກໍ່ໄດ້ສົມທຽບບັນດາດັດຊະນີດັ່ງກ່າວ ລະຫວ່າງເດືອນຕໍ່ເດືອນໃນປີ ແລະ ລະຫວ່າງເດືອນ ດຽວ ກັນໃນປີຜ່ານມາ ລະອຽດ ດັ່ງນີ້ :

**1. ການປ່ຽນແປງ ດັດຊະນີລາຄາ ທຽບ ເດືອນຕໍ່ເດືອນ ປະຈຳ ເດືອນສິງຫາ 2015:**

ອັດຕາການປ່ຽນແປງລວມ ເດືອນຕໍ່ເດືອນ ເພີ່ມຂຶ້ນ 0.25 ສ່ວນຮ້ອຍ ຍ້ອນການເພີ່ມຂຶ້ນ ແລະ ຫຼຸດລົງຂອງບາງໜວດ ໃຫຍ່ໃນນັ້ນມີ:

- **ໜວດອາຫານ ແລະ ເຄື່ອງດື່ມບໍ່ແມ່ນເຫຼົ້າ:** ໂດຍລວມແມ່ນເພີ່ມຂຶ້ນ 0.78 ສ່ວນຮ້ອຍ. ໃນນັ້ນ, ເຫັນວ່າປະເພດໜາກໄມ້ສົດເພີ່ມຂຶ້ນ 3.92 ສ່ວນຮ້ອຍ ແລະ ປະເພດຜັກສົດເພີ່ມຂຶ້ນ 3.75 ສ່ວນຮ້ອຍ. ສ່ວນລາຄາເຂົ້າສານສະເລ່ຍ ເພີ່ມຂຶ້ນ 0.95 ສ່ວນຮ້ອຍ ສ່ວນໃຫຍ່ເພີ່ມຂຶ້ນຢູ່ ແຂວງອຸດົມໄຊ, ຫຼວງພະບາງ, ນະຄອນຫຼວງ, ຊຽງຂວາງ ແລະ ແຂວງ ສະຫວັນນະເຂດ.
- **ໜວດເຫຼົ້າ ແລະ ຢາສູບ** ໂດຍລວມ ແມ່ນເພີ່ມຂຶ້ນ 0.68 ສ່ວນຮ້ອຍ. ໃນໜວດນີ້ ເພີ່ມຂຶ້ນຫຼາຍກວ່າໝູ່ແມ່ນ ຢາເສັ້ນກາງ ເພີ່ມຂຶ້ນ 2.02 ສ່ວນຮ້ອຍ, ສ່ວນເຫຼົ້າຕົ້ມ (ເຫຼົ້າຂາວ) ເພີ່ມຂຶ້ນ 0.95 ສ່ວນຮ້ອຍ.
- **ໜວດເຄື່ອງນຸ່ງຫົ່ມ ແລະ ເກີບ** ເພີ່ມຂຶ້ນ 0.72 ສ່ວນຮ້ອຍ. ໃນລະດູການນີ້ ເຫັນວ່າ ປະເພດເຄື່ອງນຸ່ງຍິງ (0.62 ສ່ວນຮ້ອຍ) ແມ່ນມີລາຄາສູງກວ່າປະເພດເຄື່ອງນຸ່ງຊາຍ (0.39 ສ່ວນຮ້ອຍ), ສ່ວນປະເພດເກີບເພີ່ມຂຶ້ນ 0.32 ສ່ວນຮ້ອຍ.
- **ໜວດທີ່ພັກອາໄສ ແລະ ເຊື້ອເພີ່ງທຸງຕົ້ມ** ແມ່ນຫຼຸດລົງ -0.28 ສ່ວນຮ້ອຍ. ເນື່ອງຈາກວ່າເປັນລະດູຝົນ, ການກໍ່ສ້າງ ແລະ ສ້ອມແປງມີໜ້ອຍ ເຮັດໃຫ້ລາຄາສີມັງລາວກາກະທົງຂຽວ -0.18 ສ່ວນຮ້ອຍ ແລະ ຄ່າແຮງງານໂບກຝາເຮືອນ -3.47 ສ່ວນຮ້ອຍ.
- **ໜວດຮັກສາສະພາບ:** ເພີ່ມຂຶ້ນ 0.93 ສ່ວນຮ້ອຍ. ການເພີ່ມຂຶ້ນແມ່ນລາຍການຜະລິດຕະພັນຢາ ແລະ ການແພດ ເພີ່ມຂຶ້ນ 0.77 ສ່ວນຮ້ອຍ

- **ໝວດຄົມມະນາຄົມ ແລະ ຂົນສົ່ງ** ຫຼຸດລົງ -0.71 ສ່ວນຮ້ອຍ. ສາຍເຫດຕົ້ນຕໍກໍ່ແມ່ນ ມາຈາກ ການຫຼຸດລົງຂອງ ລາຄານໍ້າມັນແອັດຊັງ ຫຼຸດລົງ -1.89 ສ່ວນຮ້ອຍ ແລະ ນໍ້າມັນກາຊວນ -4.11 ສ່ວນຮ້ອຍ.

**2. ການປ່ຽນແປງດັດຊະນີລາຄາການຊົມໃຊ້ ບາງໝວດສິນຄ້າທຽບ ປີຕໍ່ປີ ປະຈຳເດືອນສິງຫາ 2015.**

ອັດຕາເງິນເຟີ້ລວມມີຈັງຫວະເພີ່ມຂຶ້ນ ຈາກ 1.17 ສ່ວນຮ້ອຍ ໃນເດືອນກໍລະກົດ ມາເປັນ 1.29 ສ່ວນຮ້ອຍ ໃນເດືອນສິງຫາ 2015 ແມ່ນຍ້ອນການປັບໂຕເພີ່ມຂຶ້ນຂອງສິນຄ້າສໍາຄັນ ໃນບາງໝວດສິນຄ້າຕົ້ນຕໍດັ່ງຕໍ່ນີ້:

- **ໝວດສະບຽງອາຫານ ແລະ ເຄື່ອງດື່ມບໍ່ແມ່ນເຫຼົ້າ** ເພີ່ມຂຶ້ນຈາກ 4.31 ສ່ວນຮ້ອຍ ໃນເດືອນກໍລະກົດ ມາເປັນ 4.71 ສ່ວນຮ້ອຍໃນເດືອນສິງຫາ 2015 (ຕາຕະລາງ 02 ) ຍ້ອນລາຄາປະເພດເຂົ້າສານ, ຊີ້ນ, ຜັກສິດ ເພີ່ມຂຶ້ນ ແລະ ເພີ່ມສູງກ່ວາໝູ່ແມ່ນປະເພດໝາກໄມ້ 8.07 ຢູ່ ແຂວງອຸດົມໄຊ 22.45 ສ່ວນຮ້ອຍ, ຫຼວງພະບາງ 7.74 ສ່ວນຮ້ອຍ, ແຂວງຄໍາມ່ວນ 6.81 ສ່ວນຮ້ອຍ; ຜັກສິດ 17.30 ສ່ວນຮ້ອຍ ໃນນັ້ນ ສະເພາະຢູ່ແຂວງອຸດົມໄຊ 12.25 ສ່ວນຮ້ອຍ, ຫຼວງພະບາງ 19.04 ສ່ວນຮ້ອຍ, ຊຽງຂວາງ 23.24 ສ່ວນຮ້ອຍ, ແຂວງວຽງຈັນ 35.09 ສ່ວນຮ້ອຍ, ຄໍາມ່ວນ 18.87 ສ່ວນຮ້ອຍ ແລະ ອັດຕະປື 9.37 ສ່ວນຮ້ອຍ.

**ຕາຕະລາງ 02:** ອັດຕາການປ່ຽນແປງ ປີຕໍ່ປີ ແບ່ງຕາມກຸ່ມສິນຄ້າ ໃນບາງໝວດສະບຽງອາຫານ ແລະ ເຄື່ອງດື່ມບໍ່ແມ່ນເຫຼົ້າ

ຊື່ ລາຍການ	ເຂົ້າສານລວມ	ຊີ້ນ ໝູລວມ	ຊີ້ນງົວ ແລະ ຊີ້ນຄວາຍ	ສັດ ປີກລວມ	ໝາກໄມ້	ຜັກສິດ	ລວມ
ສິງຫາ 2014	4.85	9.26	8.01	6.96	2.68	2.90	5.33
ກັນຍາ 2014	2.59	8.95	9.17	6.59	3.40	4.42	5.20
ຕຸລາ 2014	1.91	8.29	7.21	5.16	4.48	4.70	4.84
ພະຈິກ 2014	4.75	8.02	6.65	5.35	4.36	4.60	4.89
ທັນວາ 2014	4.49	7.89	5.28	3.38	4.62	6.68	4.65
ມັງກອນ 2015	4.18	7.66	5.79	3.70	3.92	4.72	4.53
ກຸມພາ 2015	1.85	6.93	5.72	2.92	3.86	5.42	4.05
ມີນາ 2015	0.80	5.81	5.87	2.11	4.37	6.40	3.92
ເມສາ 2015	1.10	3.61	5.50	2.38	3.32	8.74	3.96
ພຶດສະພາ 2015	1.71	2.29	4.96	2.80	4.86	10.89	4.22
ມິຖຸນາ 2015	2.13	2.16	4.96	2.72	4.95	12.91	4.44
ກໍລະກົດ 2015	1.28	1.57	4.41	2.63	3.96	15.26	4.31
ສິງຫາ 2015	3.45	0.19	3.81	2.31	8.07	17.30	4.71

- **ໝວດເຄື່ອງນຸ່ງຫົ່ມ ແລະ ເກີບ** ຢູ່ໃນລະດັບ 4.50 ສ່ວນຮ້ອຍ, ຍ້ອນປະເພດແຜ່ນແພແລະຄໍາຕັດເຄື່ອງຍັງສືບຕໍ່ເພີ່ມຂຶ້ນ ເລັກນ້ອຍຈາກເດືອນຜ່ານມາ ທຽບປີຕໍ່ປີ ຢູ່ລະດັບ 7.11 ສ່ວນຮ້ອຍ, ປະເພດເຄື່ອງນຸ່ງຜູ້ຍິງ 4.61 ສ່ວນຮ້ອຍ ແລະ ເຄື່ອງນຸ່ງ ເດັກນ້ອຍຜູ້ຊາຍ 4.77 ສ່ວນຮ້ອຍໃນນີ້ເພີ່ມຂຶ້ນສູງກ່ວາໝູ່ແມ່ນຢູ່ແຂວງໄຊຍະບູລີ 15.12 ສ່ວນຮ້ອຍ, ຈໍາປາສັກ 6.71 ສ່ວນຮ້ອຍ ແລະ ອັດຕາປີ 2.13 ສ່ວນຮ້ອຍ.
- **ໝວດທີ່ພັກອາໄສ, ນໍ້າປະປາ, ໄຟຟ້າ ແລະ ເຊື້ອເພີງທຸງຕົ້ມ<sup>1</sup>** ຫຼຸດລົງ 7.77 ສ່ວນຮ້ອຍ, ຍ້ອນມີການປັບລົງຂອງ ລາຄາປະເພດອຸປະກອນການບໍາລຸງຮັກສາ ແລະ ສ້ອມແປງເຮືອນ 7.16 ສ່ວນຮ້ອຍ ຢູ່ ຫຼວງພະບາງ 1.37 ສ່ວນຮ້ອຍ, ນະ

<sup>1</sup>ໃນໝວດນີ້ ປະກອບມີ 4 ປະເພດລາຍການສິນຄ້າ ຄື: 1) ປະເພດເຮືອນໃຫ້ເຊົ່າ ມີ 1 ລາຍການ (ຄ່າເຊົ່າຫ້ອງແຖວ), 2) ປະເພດ ອຸປະກອນ ການບໍາລຸງຮັກສາ ແລະ ສ້ອມແປງເຮືອນ ມີ 10 ລາຍການ, 3) ປະເພດ ນໍ້າປະປາ ມີ 1 ລາຍການ ແລະ 4) ປະເພດ ພະລັງງານ, ອາຍແກັດສ໌ ແລະ ເຊື້ອເພີງ ມີ 4 ລາຍການ.

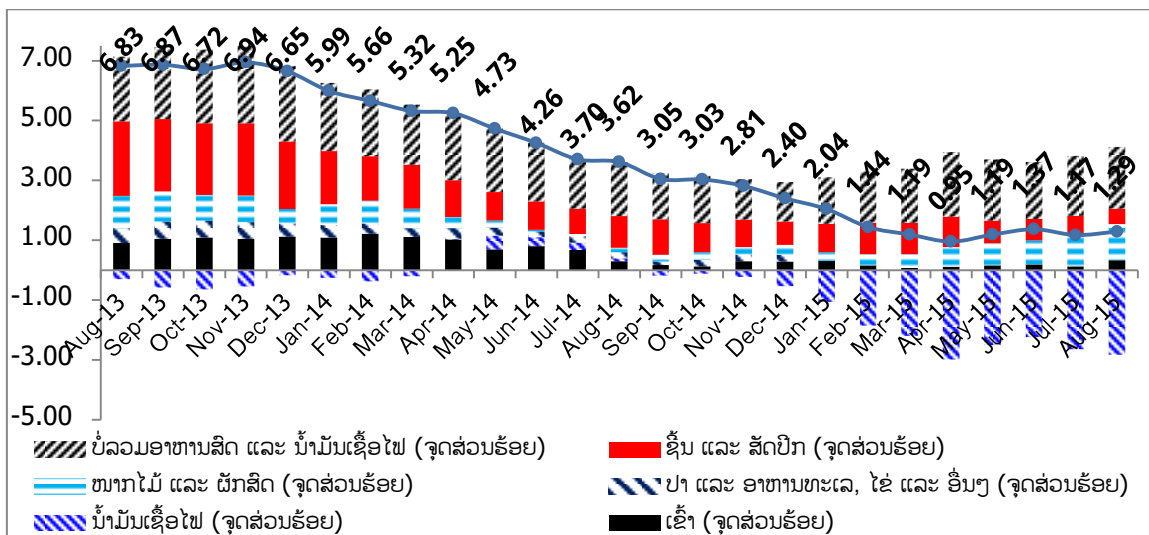
ຄອນຫຼວງວຽງຈັນ 18.42 ສ່ວນຮ້ອຍ, ອັດຕະປື 1.92 ສ່ວນຮ້ອຍ ໃນນັ້ນມີລາຍການຍ່ອຍ ທີ່ຫຼຸດລົງ ສີມັງກະທົງຂຽວ 0.34 ສ່ວນຮ້ອຍ, ຄ່າໂບກຝາເຮືອນ 19.56 ສ່ວນຮ້ອຍ.

- **ໜວດຮັກສາສຸຂະພາບ** ເພີ່ມຂຶ້ນ 0.95 ສ່ວນຮ້ອຍ ຍ້ອນມີການປັບໂຕເພີ່ມຂຶ້ນໃນຮອບປີຂອງປະເພດຜະລິດຕະພັນຢາ ແລະການແພດ 0.77 ສ່ວນຮ້ອຍ ເຊິ່ງແມ່ນລາຍການຢາປາຣາເຊຕາໂມນ 0.82 ສ່ວນຮ້ອຍເພີ່ມສູງແມ່ນ ຢູ່ແຂວງສາລາວັນ 3.75 ສ່ວນຮ້ອຍ, ແຂວງຊຽງຂວາງ 2.77 ສ່ວນຮ້ອຍ ທັດລົງມາແມ່ນ ແຂວງອຸດົມໄຊ 2.93 ສ່ວນຮ້ອຍ ແລະ ນະຄອນຫຼວງວຽງຈັນ 2.12 ສ່ວນຮ້ອຍ, ສ່ວນ ແຂວງຫຼວງພະບາງ (0.13 ສ່ວນຮ້ອຍ) ແລະ ໄຊຍະບູລີ (0.21 ສ່ວນຮ້ອຍ) ເພີ່ມຂຶ້ນເລັກນ້ອຍ.
- **ໜວດຄົມມະນາຄົມ ແລະ ການຂົນສົ່ງ** ແມ່ນຍັງຢູ່ຄ່າລົບຢູ່ ຈາກ -7.26 ສ່ວນຮ້ອຍ ໃນເດືອນກໍລະກົດມາເປັນ -7.52 ສ່ວນຮ້ອຍໃນເດືອນສິງຫາ 2015. ສາຍເຫດຕົ້ນຕໍກໍ່ແມ່ນການຫຼຸດລົງຂອງ ລາຄານໍ້າມັນເຊື້ອໄຟ (ແອັດຊັງທໍາມະດາແລະກາຊວນ) ນໍ້າມັນແອັດຊັງທໍາມະດາ ຫຼຸດລົງ -19.63 ສ່ວນຮ້ອຍ, ສ່ວນນໍ້າມັນກາຊວນ ຫຼຸດລົງ -23.58 ສ່ວນຮ້ອຍ.

**ຕາຕະລາງ 03:** ອັດຕາການປ່ຽນແປງ ປີຕໍ່ປີ ແບ່ງຕາມບາງລາຍການສິນຄ້າໃນບາງໜວດຄົມມະນາຄົມ ແລະ ການຂົນສົ່ງ

ຊື່ ລາຍການ	ພາຫະນະ ຂົນສົ່ງ	ເຄື່ອງອາໄລ ແລະ ການສ້ອມແປງລົດຍົນ	ສະເລ່ຍນໍ້າມັນ ເຊື້ອໄຟ	ການບໍລິການ ຂົນສົ່ງ	ລວມ
ສິງຫາ 2014	0.02	3.21	1.13	9.08	1.24
ກັນຍາ 2014	-0.17	2.36	-2.17	7.92	0.11
ຕຸລາ 2014	-1.23	2.24	-1.42	7.57	0.40
ພະຈິກ 2014	-1.53	1.79	-2.64	6.96	1.03
ທັນວາ 2014	-1.50	1.80	-6.27	6.49	2.28
ມັງກອນ 2015	-1.48	1.78	-10.56	6.29	-3.72
ກຸມພາ 2015	-1.51	1.70	-15.82	5.75	-5.53
ມີນາ 2015	-1.51	2.20	-17.85	6.04	-6.21
ເມສາ 2015	-1.45	1.45	-21.22	0.43	-7.62
ພຶດສະພາ 2015	-1.11	1.39	-20.14	0.43	-7.14
ມິຖຸນາ 2015	-1.10	1.51	-19.00	0.43	-6.71
ກໍລະກົດ 2015	-1.10	1.35	-20.49	0.25	-7.26
ສິງຫາ 2015	-1.05	2.77	-22.11	0.63	-7.52

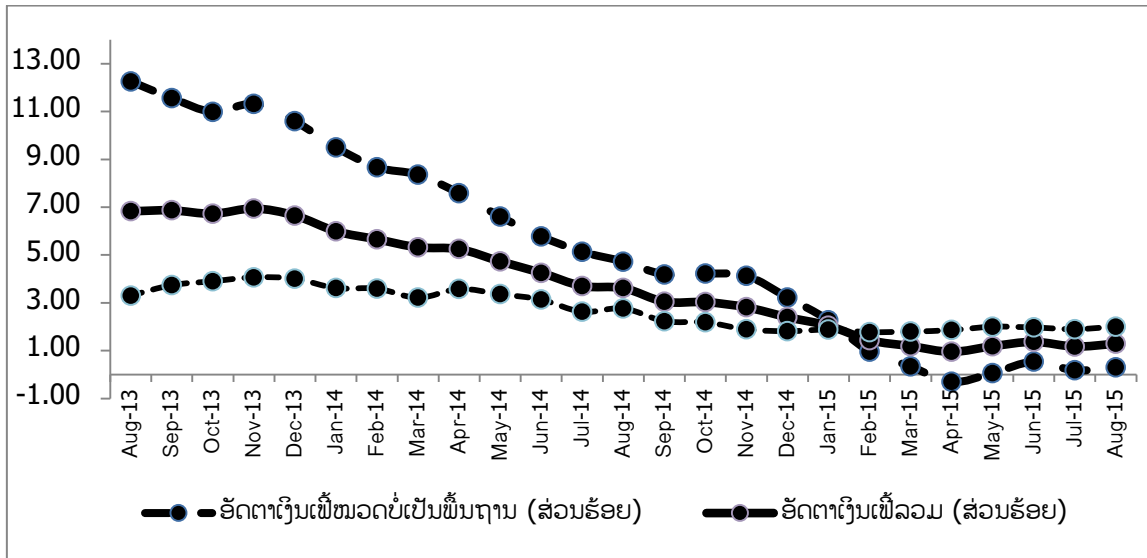
**ຮູບສະແດງ 02:** ອັດຕາເງິນເຟີ້ລວມ (ສ່ວນຮ້ອຍ) ແລະ ແບ່ງຕາມໜວດສິນຄ້າຕົ້ນຕໍ (ຈຸດສ່ວນຮ້ອຍ)



### 3. ອັດຕາເງິນເຟີ້ພື້ນຖານ ແລະ ບໍ່ເປັນພື້ນຖານ ເດືອນສິງຫາ 2015

- ອັດຕາເງິນເຟີ້ໜວດພື້ນຖານ<sup>2</sup>ປະຈຳເດືອນສິງຫາ 2015 ແມ່ນຢູ່ລະດັບ 2.00 ສ່ວນຮ້ອຍ ຊຶ່ງການປ່ຽນແປງເດືອນຕໍ່ເດືອນ ປະຈຳເດືອນສິງຫາ 2015 ແມ່ນເພີ່ມຂຶ້ນ 0.26 ສ່ວນຮ້ອຍ.
- ອັດຕາເງິນເຟີ້ໜວດບໍ່ເປັນພື້ນຖານ<sup>3</sup>ປະຈຳເດືອນສິງຫາ 2015 ແມ່ນ 0.31 ສ່ວນຮ້ອຍ ຊຶ່ງການປ່ຽນແປງເດືອນຕໍ່ເດືອນ ປະຈຳເດືອນສິງຫາ 2015 ແມ່ນເພີ່ມຂຶ້ນ 0.23 ສ່ວນຮ້ອຍ.

**ຮູບສະແດງ 03:** ອັດຕາເງິນເຟີ້ໜວດບໍ່ເປັນພື້ນຖານ ແລະ ອັດຕາເງິນເຟີ້ພື້ນຖານທຽບກັບອັດຕາເງິນເຟີ້ລວມ (ສ່ວນຮ້ອຍ)



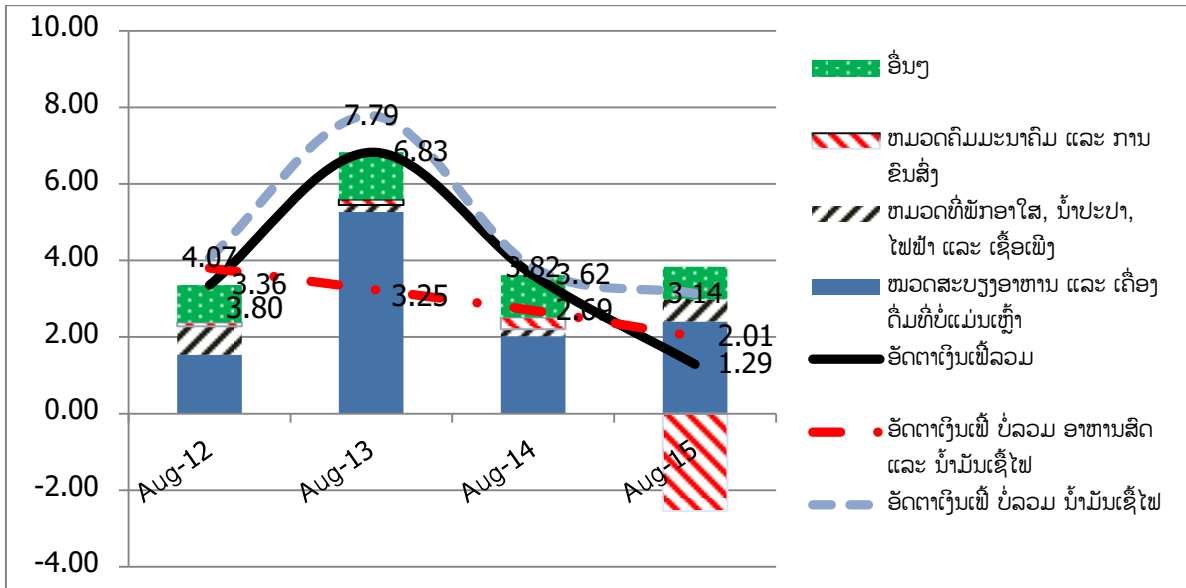
#### ເອກະສານຊ້ອນທ້າຍ.

1. ຕາຕະລາງ 05: ອັດຕາເງິນເຟີ້ພື້ນຖານ, ບໍ່ເປັນພື້ນຖານ, ລາຄານ້ຳມັນ-ບໍ່ລວມນ້ຳມັນ
2. ຕາຕະລາງ06: ການປ່ຽນແປງເດືອນຕໍ່ເດືອນ, ການປ່ຽນແປງຮອບ 12 ເດືອນ (ປີຕໍ່ປີ) ແບ່ງຕາມພາກ
3. ຮູບສະແດງ 05: ການເໜັງຕີງບາງລາຄາສິນຄ້າສະເລ່ຍ 12 ແຂວງໄລຍະ 3 ປີຜ່ານມາ ປີ 2012, 2013, 2014 ແລະ ເດືອນ 1-7 ປີ2015
4. ຕາຕາລາງ 07: ອັດຕາເງິນເຟີ້ຂອງປະເທດໃກ້ຄຽງ

<sup>2</sup>ອັດຕາເງິນເຟີ້ພື້ນຖານ ຫຼື Core Inflation ແມ່ນຄິດໄລ່ຈາກ190 ລາຍການ, ປະກອບມີອາຫານສຳເລັດຮູບ ແລະ ທາດແປ້ງ, ເຄື່ອງປຸງແຕ່ງອາຫານ, ເຄື່ອງດື່ມ ບໍ່ແມ່ນເຫຼົ້າ, ໜວດເຫຼົ້າ ແລະ ຢາສູບ, ເຄື່ອງນຸ່ງ ແລະ ເກີບ, ເຄື່ອງກໍ່ສ້າງ ແລະ ອຸປະກອນສ້ອມແປງເຮືອນ, ໜວດເຄື່ອງໃຊ້ໃນເຮືອນ, ໜວດຢາ, ລົດ ແລະ ເຄື່ອງອາໄຫຼ່ລົດ, ບໍລິການໂດຍສານ, ໜວດການສຶກສາ ແລະ ບັນເທີງພັກຜ່ອນ ແລະ ເຄື່ອງໃຊ້ສ່ວນຕົວ(ຖ້າຄິດເປັນອັດຕາສ່ວນແມ່ນກວມ77.0 ສ່ວນຮ້ອຍ ຂອງລາຍການສິນຄ້າແລະບໍລິການຕົວແທນທັງໝົດແລະກວມນ້ຳໜັກການຊົມໃຊ້62.8 ສ່ວນຮ້ອຍ).

<sup>3</sup>ອັດຕາເງິນເຟີ້ບໍ່ເປັນພື້ນຖານຫຼື Non Core Inflation ແມ່ນຄິດໄລ່ຈາກ55 ລາຍການ, ປະກອບມີປະເພດໜວດອາຫານສົດ, ນ້ຳມັນເຊື້ອໄຟ,ຄ່າຮູບປະພັນ ແລະຄ່າໄຟຟ້າ(ຖ້າຄິດເປັນອັດຕາສ່ວນແມ່ນກວມ23.0 ສ່ວນຮ້ອຍຂອງລາຍການສິນຄ້າຕົວແທນທັງໝົດແລະກວມນ້ຳໜັກການຊົມໃຊ້37.2 ສ່ວນຮ້ອຍ).

**ຮູບສະແດງ 04: ອັດຕາເງິນເຟີ້ບໍ່ລວມອາຫານສິດແລະນໍ້າມັນເຊື້ອໄຟ**



**ຕາຕະລາງ 05: ອັດຕາເງິນເຟີ້ພື້ນຖານ, ບໍ່ເປັນພື້ນຖານ, ລາຄານໍ້າມັນ-ບໍ່ລວມນໍ້າມັນ**

**ອັດຕາການປ່ຽນແປງລວມເດືອນຕໍ່ເດືອນໃນປີດຽວກັນ (ສ່ວນຮ້ອຍ)**

ລຳດັບ	ລາຍການໜວດສິນຄ້າ	ມິຖຸນາ 2015	ກໍລະກົດ 2015	ສິງຫາ 2015
01	ອັດຕາປ່ຽນແປງດັດຊະນີລາຄາການຊົມໃຊ້ພື້ນຖານ (Core)	0.02	0.02	0.26
02	ອັດຕາປ່ຽນແປງດັດຊະນີລາຄາການຊົມໃຊ້ບໍ່ເປັນພື້ນຖານ (Non-Core)	0.71	0.29	0.23
03	ອັດຕາປ່ຽນແປງດັດຊະນີລາຄາປະເພດອາຫານສິດ	0.72	0.59	0.87
04	ອັດຕາປ່ຽນແປງດັດຊະນີລາຄານໍ້າມັນເຊື້ອໄຟ	0.81	-1.33	-3.27
05	ອັດຕາປ່ຽນແປງດັດຊະນີລາຄາບໍ່ລວມອາຫານສິດ ແລະ ນໍ້າມັນເຊື້ອໄຟ	0.01	0.01	0.23
06	ອັດຕາປ່ຽນແປງດັດຊະນີລາຄາບໍ່ລວມນໍ້າມັນເຊື້ອໄຟ	0.27	0.23	0.47
	<b>ອັດຕາການປ່ຽນແປງລວມ</b>	<b>0.31</b>	<b>0.13</b>	<b>0.25</b>

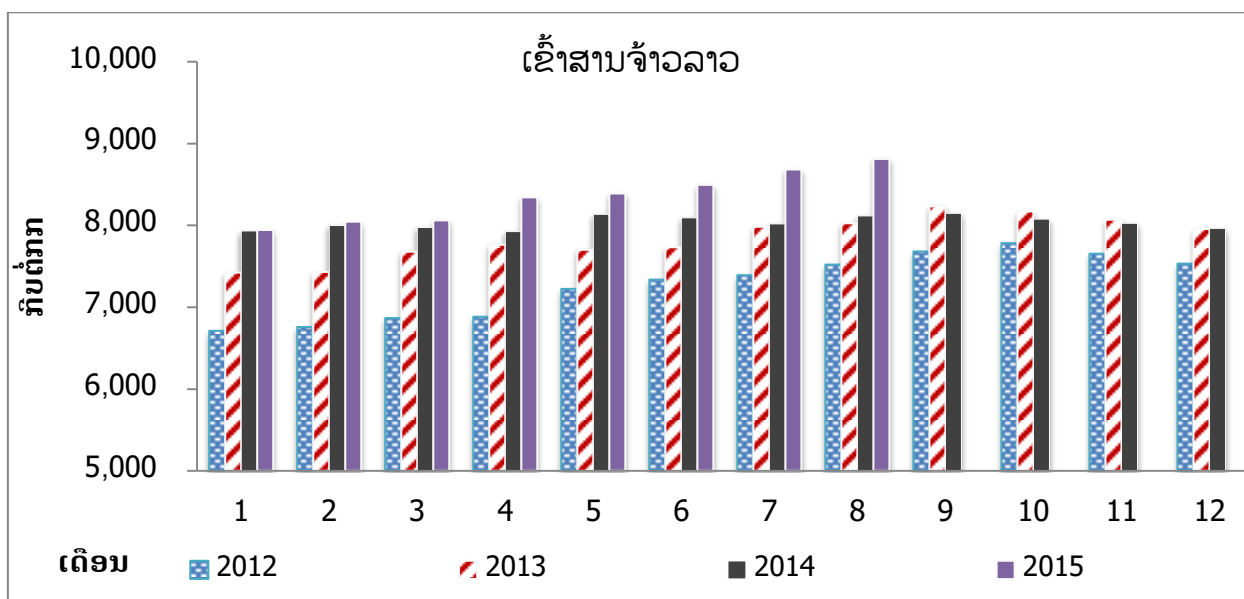
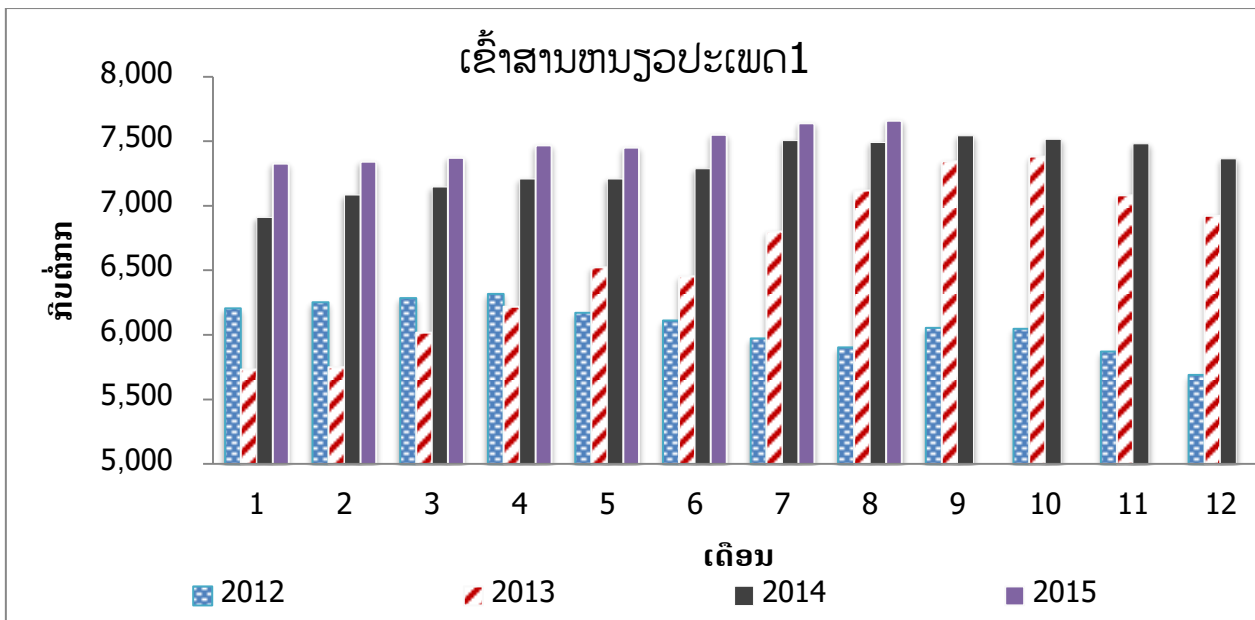
**ອັດຕາການປ່ຽນແປງລວມ ຮອບປີ ຫຼື ຮອບ 12 ເດືອນ ຫຼື ປີຕໍ່ປີ (ສ່ວນຮ້ອຍ)**

ລຳດັບ	ລາຍການໜວດສິນຄ້າ	ມິຖຸນາ 2015	ກໍລະກົດ 2015	ສິງຫາ 2015
01	ອັດຕາປ່ຽນແປງດັດຊະນີລາຄາການຊົມໃຊ້ພື້ນຖານ (Core)	1.97	1.90	2.00
02	ອັດຕາປ່ຽນແປງດັດຊະນີລາຄາການຊົມໃຊ້ບໍ່ເປັນພື້ນຖານ (Non-Core)	0.54	0.18	0.31
03	ອັດຕາປ່ຽນແປງດັດຊະນີລາຄາປະເພດອາຫານສິດ	4.74	4.61	5.09
04	ອັດຕາປ່ຽນແປງດັດຊະນີລາຄານໍ້າມັນເຊື້ອໄຟ	-19.00	-20.49	-22.11
05	ອັດຕາປ່ຽນແປງດັດຊະນີລາຄາບໍ່ລວມອາຫານສິດ ແລະ ນໍ້າມັນເຊື້ອໄຟ	2.00	1.94	2.01
06	ອັດຕາປ່ຽນແປງດັດຊະນີລາຄາບໍ່ລວມນໍ້າມັນເຊື້ອໄຟ	3.00	2.91	3.14
	<b>ອັດຕາການປ່ຽນແປງລວມ ຫຼື ອັດຕາເງິນເຟີ້</b>	<b>1.37</b>	<b>1.17</b>	<b>1.29</b>

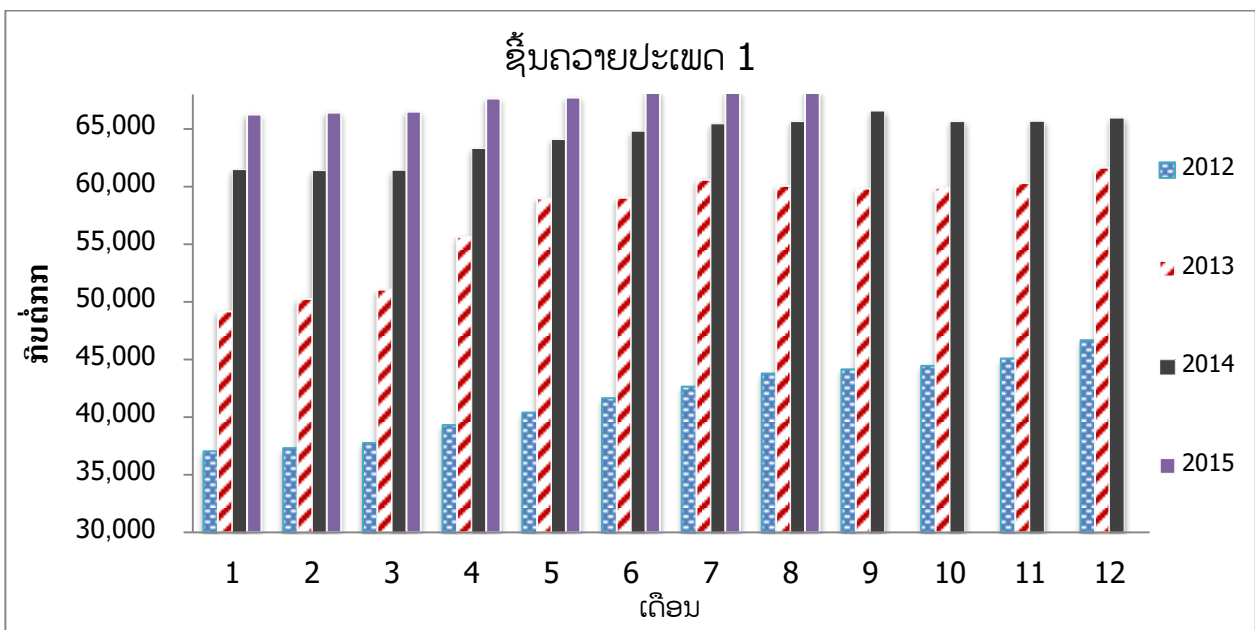
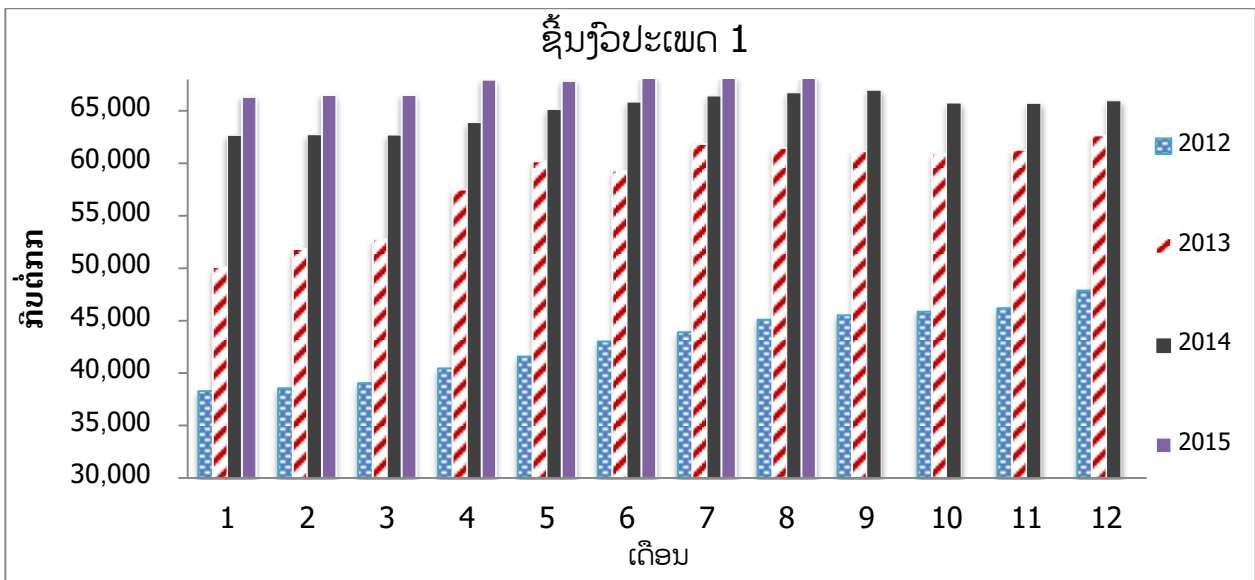
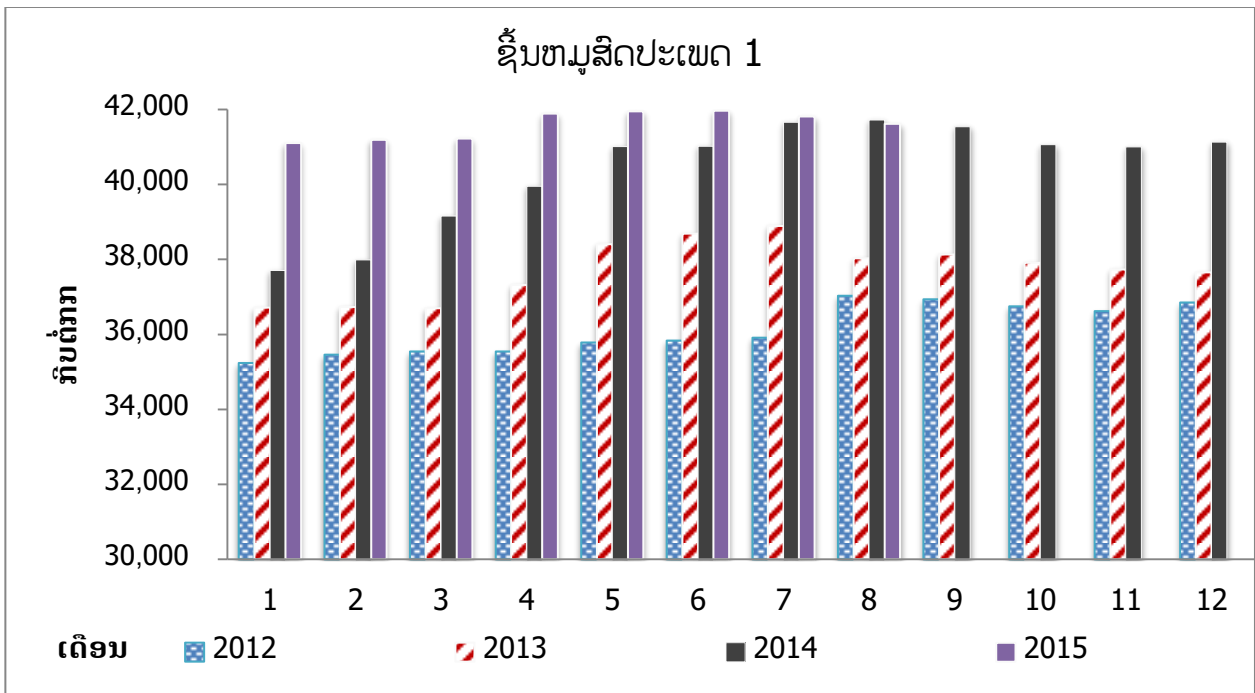
**ຕາຕະລາງ 06:** ການປ່ຽນແປງເດືອນຕໍ່ເດືອນ, ການປ່ຽນແປງຮອບ 12 ເດືອນ (ປີຕໍ່ປີ) ແບ່ງຕາມພາກ

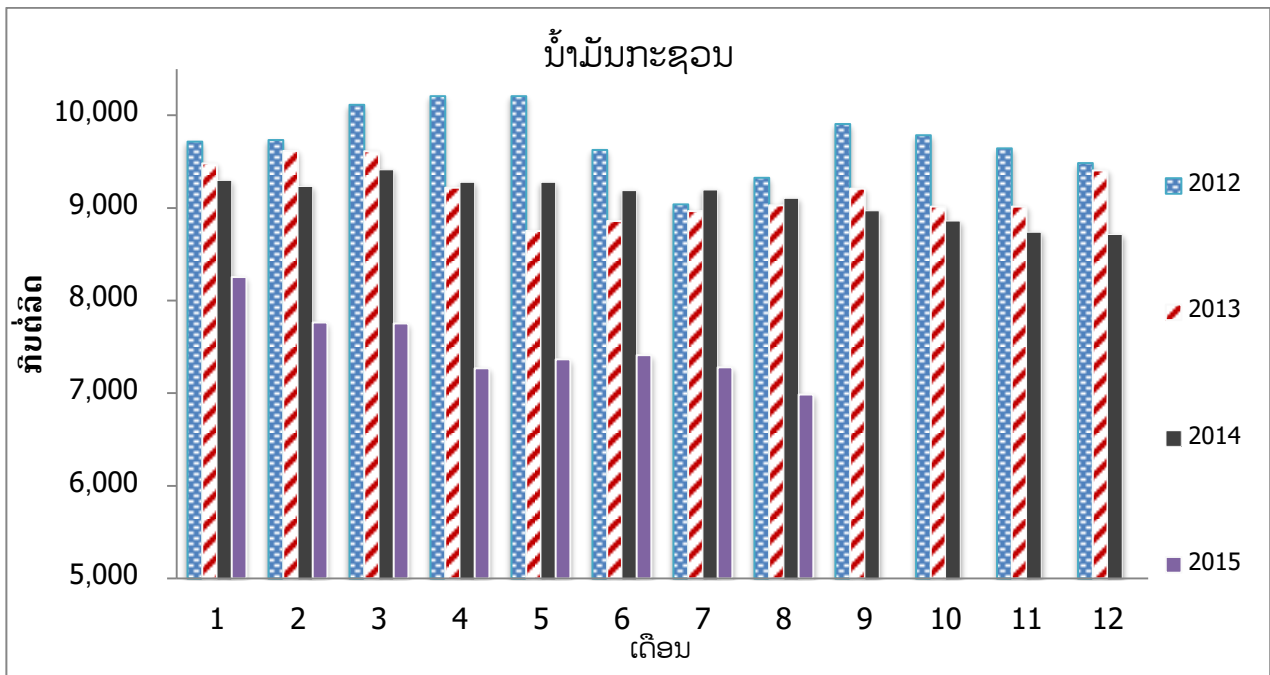
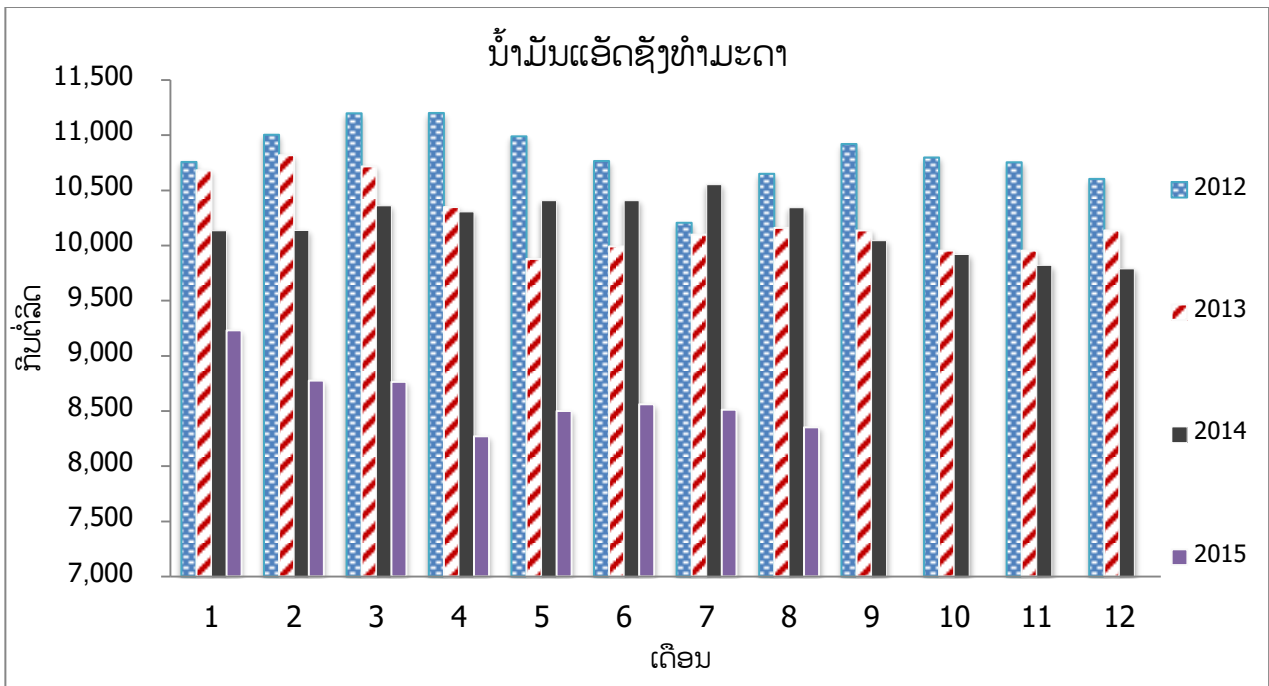
ລຳດັບພາກ	ການປ່ຽນແປງ ເດືອນຕໍ່ເດືອນ			ການປ່ຽນແປງຮອບ 12 ເດືອນ (ປີຕໍ່ປີ)		
	ມິຖຸນາ 2015	ກໍລະກົດ 2015	ສິງຫາ 2015	ມິຖຸນາ 2015	ກໍລະກົດ 2015	ສິງຫາ 2015
ອັດຕາເງິນເຟີ້ ພາກເໜືອ:	0.35	0.10	0.06	1.90	1.34	1.55
ອັດຕາເງິນເຟີ້ ພາກກາງ:	0.31	0.18	0.30	1.09	1.08	1.18
ອັດຕາເງິນເຟີ້ ພາກໄຕ້:	0.22	0.02	0.31	1.68	1.27	1.32
<b>ອັດຕາເງິນເຟີ້ສະເລ່ຍຂອງປະເທດ</b>	<b>0.31</b>	<b>0.13</b>	<b>0.25</b>	<b>1.37</b>	<b>1.17</b>	<b>1.29</b>

**ຮູບສະແດງ 05:** ການເໜັງຕີງບາງລາຄາສິນຄ້າສະເລ່ຍ 12 ແຂວງ ໄລຍະ 3 ປີຜ່ານມາ ປີ 2012, 2013, 2014 ແລະ ເດືອນ 1-7 ປີ 2015









**ຕາຕາລາງ 07: ອັດຕາເງິນເຟີ້ຂອງປະເທດໃກ້ຄຽງ (ສ່ວນຮ້ອຍ)**

ປະເທດ		ກຸມພາ 2015	ມີນາ 2015	ເມສາ 2015	ພຶດສະພາ 2015	ມິຖຸນາ 2015	ກໍລະກົດ 2015	ສິງຫາ 2015
<b>ຫວຽດນາມ</b>	MOM <sup>4</sup>	-0.05	0.15	0.14	0.16	0.35	0.13	
	YOY	0.34	0.93	0.99	0.95	1.00	0.90	
<b>ໄທ</b>	MOM	0.12	0.17	0.02	0.17	0.10	-0.07	
	YOY	-0.52	-0.57	-1.04	-1.27	-1.07	-1.05	

ແຫຼ່ງຂໍ້ມູນຈາກ Trade and economics.com

<sup>4</sup> MOM ແມ່ນການປ່ຽນແປງເດືອນຕໍ່ເດືອນ  
YOY ແມ່ນການປ່ຽນແປງຮອບ 12 ເດືອນ ຫຼື ປີຕໍ່ປີ