

**ກະຊວງ ແຜນການ ແລະ ການລົງທຶນ
ສູນສະຖິຕິແຫ່ງຊາດ
ກົມສະຖິຕິເສດຖະກິດ**

**ບົດລາຍງານຫຍໍ້
ອັດຕາເງິນເຟີ້ປະຈຳເດືອນກໍລະກົດປີ2015**

ກະຊວງ ແຜນການ ແລະ ການລົງທຶນ, ກົມສະຖິຕິເສດຖະກິດ, ສູນສະຖິຕິແຫ່ງຊາດ
ຖະໜົນສຸພານຸວົງ, ນະຄອນຫຼວງວຽງຈັນ, ສປປ ລາວ

ໂທ: (856-21) 214 740, 243 670; ແຟັກ: (856-21) 216 659, 242 022

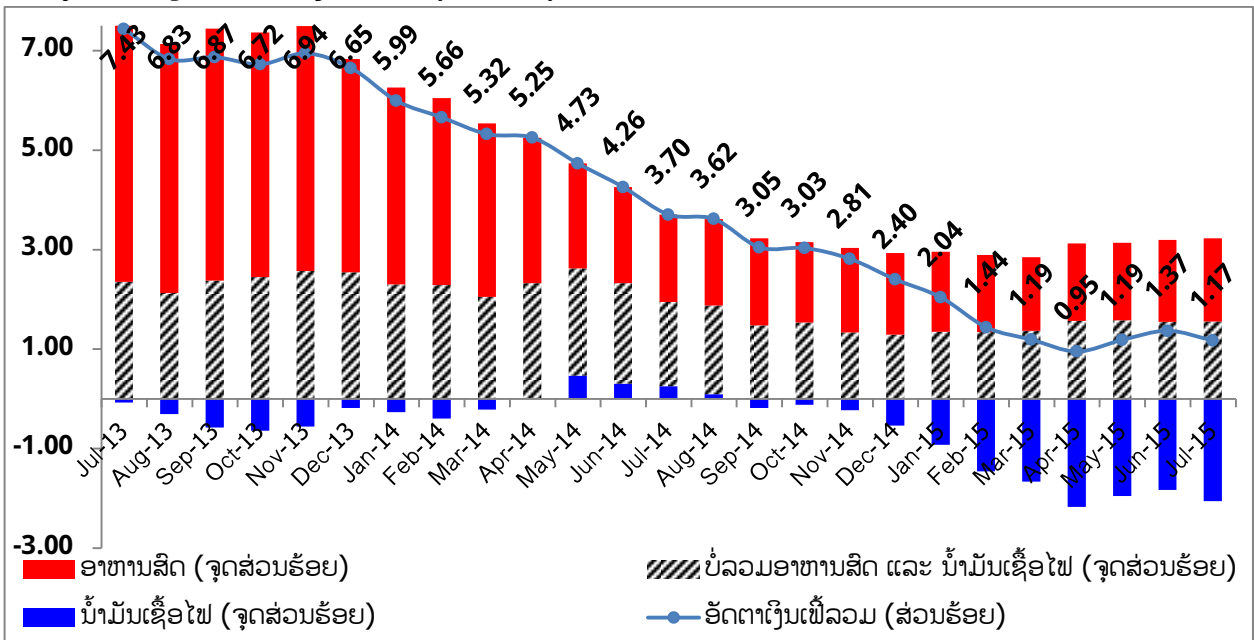
Email: esdpricest@gmail.com or lsbadmin@etlao.com; Website: www.lsb.gov.la

ຜ່ານການຕິດຕາມ, ເກັບກຳຂໍ້ມູນລາຄາສິນຄ້າທ້ອງຖະຫຼາດ ຢູ່ບັນດາຖະຫຼາດ ໃນບັນດາແຂວງຕົວແທນ ເຫັນວ່າຊ່ວງ ໄລຍະນີ້ ລາຄາປະເພດຜັກ ມີການເໜັງຕີງຄ້ອນຂ້າງສູງ ເນື່ອງຈາກໄລຍະນີ້ໄດ້ເຂົ້າສູ່ລະດູຝົນ ແລະ ມີຝົນຕົກແຮງ ເຮັດໃຫ້ຜົນ ຜະລິດຜັກອອກສູ່ຖະຫຼາດໜ້ອຍລົງ ແລະ ຈາກຜົນການຄິດໄລ່ດັດຊະນີລາຄາການຊົມໃຊ້ ແລະ ອັດຕາເງິນເຟີ້ ປະຈຳເດືອນ ກໍລະກົດ ຍັງສືບຕໍ່ຢູ່ໃນລະດັບຕໍ່າ ແລະ ທຽບກັບບັນດາປະເທດອ້ອມຂ້າງເຮົາ ອັດຕາເງິນເຟີ້ ແມ່ນຢູ່ໃນລະດັບຕໍ່າເຊັ່ນດຽວກັນ. ລະອຽດມີດັ່ງນີ້:

I. ສະພາບລວມຂອງອັດຕາເງິນເຟີ້ເດືອນກໍລະກົດ 2015.

ອັດຕາເງິນເຟີ້ລວມເດືອນກໍລະກົດ ເຫັນວ່າມີຈັ່ງຫວະເພີ່ມຂຶ້ນຈາກເດືອນຜ່ານມາເລັກໜ້ອຍຢູ່ໃນລະດັບ 1.17 ສ່ວນຮ້ອຍ (ຮູບສະແດງ 01) ຊຶ່ງການປ່ຽນແປງຂອງດັດຊະນີລາຄາ ທຽບເດືອນຕໍ່ເດືອນແມ່ນເພີ່ມຂຶ້ນ 0.13 ສ່ວນຮ້ອຍ, ຍ້ອນການປ່ຽນແປງ ເພີ່ມຂຶ້ນຂອງດັດຊະນີໝວດສະບຽງອາຫານ ແລະ ເຄື່ອງດື່ມບໍ່ແມ່ນເຫຼົ້າ,ໝວດເຄື່ອງນຸ່ງຫົ່ມແລະເກີບ, ໝວດໄປສະນີແລະໂທລະ ຄົມມະນາຄົມແລະໝວດການສຶກສາໄດ້ປັບໂຕເພີ່ມຂຶ້ນເລັກໜ້ອຍ (ຕາຕະລາງ 01) ລາຍລະອຽດມີດັ່ງນີ້:

ຮູບສະແດງ 01: ອັດຕາເງິນເຟີ້ລວມ (ສ່ວນຮ້ອຍ)



1. ການປ່ຽນແປງດັດຊະນີລາຄາທຽບເດືອນຕໍ່ເດືອນປະຈຳເດືອນກໍລະກົດ 2015:

- ອັດຕາການປ່ຽນແປງລວມເດືອນຕໍ່ເດືອນແມ່ນເພີ່ມຂຶ້ນ 0.13 ສ່ວນຮ້ອຍ ຍ້ອນການເພີ່ມຂຶ້ນ:
- **ໝວດອາຫານແລະເຄື່ອງດື່ມບໍ່ແມ່ນເຫຼົ້າ** 0.48 ສ່ວນຮ້ອຍ, ໃນນັ້ນ, ລາຄາເຂົ້າສານສະເລ່ຍເພີ່ມຂຶ້ນ 0.95 ສ່ວນຮ້ອຍຍ້ອນລາຄາເຂົ້າເພີ່ມຂຶ້ນຢູ່ບາງແຂວງເຊັ່ນ: ຫຼວງພະບາງ, ໄຊຍະບູລີ, ຊຽງຂວາງ, ແຂວງວຽງຈັນ, ຈຳປາສັກ ແລະ ແຂວງສະຫວັນນະເຂດ; ປະເພດໝາກໄມ້ສິດເພີ່ມຂຶ້ນ 0.17 ສ່ວນຮ້ອຍ ແລະ ປະເພດຜັກສິດເພີ່ມຂຶ້ນ 3.66 ສ່ວນຮ້ອຍ.
 - **ໝວດເຄື່ອງນຸ່ງຫົ່ມ ແລະເກີບ** ເພີ່ມຂຶ້ນ 0.20 ສ່ວນຮ້ອຍ ໃນນັ້ນ, ປະເພດເຄື່ອງນຸ່ງຊາຍ 0.37 ສ່ວນຮ້ອຍ, ປະເພດເຄື່ອງນຸ່ງຍິງ 0.50 ສ່ວນຮ້ອຍ.
 - **ໝວດການສຶກສາ** ເພີ່ມຂຶ້ນເລັກໜ້ອຍ 0.15 ສ່ວນຮ້ອຍ ຍ້ອນຄ່າເທີມຮຽນຂັ້ນອານຸບານ ຢູ່ນະຄອນຫຼວງວຽງຈັນ ເພີ່ມຂຶ້ນ 0.49 ສ່ວນຮ້ອຍ.

2. ການປ່ຽນແປງດັດຊະນີລາຄາການຊົມໃຊ້ ບາງໝວດສິນຄ້າທຽບ ບິຕິປີ ປະຈຳເດືອນກໍລະກົດ 2015.

ອັດຕາເງິນເຟີ້ລວມມີຈັ່ງຫວະເພີ່ມຂຶ້ນ ຈາກ 1.37 ສ່ວນຮ້ອຍໃນເດືອນມິຖຸນາ ມາເປັນ 1.17 ສ່ວນຮ້ອຍໃນເດືອນກໍລະກົດ 2015 ແມ່ນຍ້ອນການປັບໂຕເພີ່ມຂຶ້ນຂອງສິນຄ້າສຳຄັນ ໃນບາງໝວດສິນຄ້າຕົ້ນຕໍດັ່ງນີ້:

- **ໝວດສະບຽງອາຫານແລະເຄື່ອງດື່ມບໍ່ແມ່ນເຫຼົ້າ** ເພີ່ມຂຶ້ນຈາກ 4.44 ສ່ວນຮ້ອຍ ໃນເດືອນມິຖຸນາ ມາເປັນ 4.31 ສ່ວນຮ້ອຍໃນເດືອນກໍລະກົດ 2015 (ຕາຕະລາງ 02). ບາງປະເພດສິນຄ້າທີ່ເພີ່ມຂຶ້ນ ເຊັ່ນ: ປະເພດເຂົ້າສານ; ຊີ້ນ; ຜັກສິດ; ໝາກໄມ້.

- ປະເພດຜັກສິດ ແມ່ນເພີ່ມຂຶ້ນສູງກ່ວາໝູ່ 15.26 ສ່ວນຮ້ອຍ ເປັນຕົ້ນແມ່ນ: ຜັກກາດ, ຜັກກະລໍາປີ, ຜັກສະລັດ, ຜັກປົວສິດ, ຜັກຫອມປ້ອມ ເຊິ່ງເຫັນໄດ້ຢູ່ບາງແຂວງເຊັ່ນ: ຢູ່ແຂວງຈໍາປາສັກ ເພີ່ມຂຶ້ນ 35.63 ສ່ວນຮ້ອຍ; ອຸດົມໄຊ 28.83 ສ່ວນຮ້ອຍ; ສະຫວັນນະເຂດ 15.52 ສ່ວນຮ້ອຍ; ຄໍາມ່ວນ 16.20 ສ່ວນຮ້ອຍ; ແຂວງວຽງຈັນ 10.41 ສ່ວນຮ້ອຍ; ແລະ ນະຄອນຫຼວງວຽງຈັນ 9.94 ສ່ວນຮ້ອຍ.
- ປະເພດຊີ້ນ ທຽບໃສ່ເດືອນດຽວກັນຂອງປີຜ່ານມາ ເພີ່ມຂຶ້ນ 4.41 ສ່ວນຮ້ອຍ, ແຕ່ຖ້າທຽບກັບເດືອນຜ່ານມາ ເຫັນວ່າລາຄາຊີ້ນ ມີການຫຼຸດລົງເລັກໜ້ອຍ ໂດຍສະເພາະແມ່ນກະດູກຂ້າງໝູ ແລະ ຊີ້ນງົວປະເພດ2.

ຕາຕະລາງ 02: ອັດຕາການປ່ຽນແປງ ປີຕໍ່ປີ ແບ່ງຕາມກຸ່ມສິນຄ້າ ໃນບາງໝວດສະບຽງອາຫານ ແລະ ເຄື່ອງດື່ມບໍ່ແມ່ນເຫຼົ່າ

ຊື່ ລາຍການ	ເຂົ້າສານລວມ	ຊີ້ນ ໝູລວມ	ຊີ້ນງົວ ແລະ ຊີ້ນຄວາຍ	ສັດ ປີກລວມ	ໝາກໄມ້	ຜັກສິດ	ລວມ
ກໍລະກົດ 2014	11.42	7.04	7.09	4.90	4.07	0.73	5.28
ສິງຫາ 2014	4.85	9.26	8.01	6.96	2.68	2.90	5.33
ກັນຍາ 2014	2.59	8.95	9.17	6.59	3.40	4.42	5.20
ຕຸລາ 2014	1.91	8.29	7.21	5.16	4.48	4.70	4.84
ພະຈິກ 2014	4.75	8.02	6.65	5.35	4.36	4.60	4.89
ທັນວາ 2014	4.49	7.89	5.28	3.38	4.62	6.68	4.65
ມັງກອນ 2015	4.18	7.66	5.79	3.70	3.92	4.72	4.53
ກຸມພາ 2015	1.85	6.93	5.72	2.92	3.86	5.42	4.05
ມີນາ 2015	0.80	5.81	5.87	2.11	4.37	6.40	3.92
ເມສາ 2015	1.10	3.61	5.50	2.38	3.32	8.74	3.96
ພຶດສະພາ 2015	1.71	2.29	4.96	2.80	4.86	10.89	4.22
ມິຖຸນາ 2015	2.13	2.16	4.96	2.72	4.95	12.91	4.44
ກໍລະກົດ 2015	1.28	1.57	4.41	2.63	3.96	15.26	4.31

- **ໝວດເຄື່ອງນຸ່ງຫົ່ມ ແລະ ເກີບ** ຢູ່ໃນລະດັບ 4.19 ສ່ວນຮ້ອຍ, ເພີ່ມຂຶ້ນສູງກ່ວາໝູ່ແມ່ນຢູ່ແຂວງ: ໄຊຍະບູລີ 11.19 ສ່ວນຮ້ອຍ; ນະຄອນຫຼວງວຽງຈັນ 5.98 ສ່ວນຮ້ອຍ; ຊຽງຂວາງ 5.96 ສ່ວນຮ້ອຍ ແລະ ແຂວງຫຼວງພະບາງ 6.25 ສ່ວນຮ້ອຍ.
 - ປະເພດເຄື່ອງນຸ່ງຫົ່ມ ເພີ່ມຂຶ້ນ 4.42 ສ່ວນຮ້ອຍ ເພີ່ມຂຶ້ນເດັ່ນກ່ວາໝູ່ແມ່ນ: ສິ່ງຢືນຜູ້ຍິງ, ເສື້ອເຊີດຜູ້ຊາຍ ແລະ ເຄື່ອງນຸ່ງເດັກນ້ອຍ.
 - ສໍາລັບປະເພດເກີບ ທຽບໃສ່ເດືອນດຽວກັນຂອງປີຜ່ານມາ ເພີ່ມຂຶ້ນ 3.10 ສ່ວນຮ້ອຍ, ແຕ່ຖ້າທຽບກັບເດືອນຜ່ານມາ ເຫັນວ່າລາຄາມີການຫຼຸດລົງເລັກໜ້ອຍ.
- **ໝວດທີ່ພັກອາໄສ, ນໍ້າປະປາ, ໄຟຟ້າ ແລະ ເຊື້ອເພີງທຸງດິມ¹** ເພີ່ມຂຶ້ນ 8.15 ສ່ວນຮ້ອຍ ຍ້ອນມີການຂຶ້ນລາຄານໍ້າປະປາ, ລາຄາໄຟຟ້າ ເລີ່ມແຕ່ເດືອນ ຕຸລາ ປີ 2014 ເປັນຕົ້ນມາ ແລະ ການເພີ່ມຂຶ້ນຂອງຄ່າສ້ອມແປງ ແລະ ບໍາລຸງຮັກສາເຮືອນ.
 - ນໍ້າປະປາ ເພີ່ມຂຶ້ນ 49.84 ສ່ວນຮ້ອຍ ເດັ່ນກ່ວາໝູ່ແມ່ນ: ນະຄອນຫຼວງວຽງຈັນ ເພີ່ມຂຶ້ນ 173.11 ສ່ວນຮ້ອຍ; ແຂວງວຽງຈັນ 6.47 ສ່ວນຮ້ອຍ; ແຂວງຫຼວງນໍ້າທາ ເພີ່ມຂຶ້ນ 6.01 ສ່ວນຮ້ອຍ.

¹ໃນໝວດນີ້ ປະກອບມີ 4 ປະເພດລາຍການສິນຄ້າ ຄື: 1) ປະເພດເຮືອນໃຫ້ເຊົ່າ ມີ 1 ລາຍການ (ຄ່າເຊົ່າຫ້ອງແຖວ), 2) ປະເພດ ອຸປະກອນການບໍາລຸງຮັກສາ ແລະ ສ້ອມແປງເຮືອນ ມີ 10 ລາຍການ, 3) ປະເພດ ນໍ້າປະປາ ມີ 1 ລາຍການ ແລະ 4) ປະເພດ ພະລັງງານ, ອາຍແກັດສ໌ ແລະ ເຊື້ອເພີງ ມີ 4ລາຍການ.

- ໄຟຟ້າ ແລະ ແກ້ດຫຼັງຕົ້ມ ເພີ່ມຂຶ້ນ 4.30 ສ່ວນຮ້ອຍ ໃນນີ້ ໄຟຟ້າເພີ່ມຂຶ້ນ 4.94 ສ່ວນຮ້ອຍ; ແກ້ດຫຼັງຕົ້ມ ເພີ່ມຂຶ້ນ 3.65 ສ່ວນຮ້ອຍ ແລະ ສັງເກດເຫັນວ່າໃນທຸກໆ 3 ຫາ 4 ເດືອນ ລາຄາແກ້ດຫຼັງຕົ້ມມີການເໜັງຕີງ.
- ປະເພດຄ່າສ້ອມແປງ ແລະ ບຳລຸງຮັກສາເຮືອນ ເພີ່ມຂຶ້ນ 7.97 ສ່ວນຮ້ອຍ ເດີນກ່ວາໝູ່ແມ່ນຄ່າແຮງງານໂບກຜາເຮືອນ ເພີ່ມຂຶ້ນ 23.85 ສ່ວນຮ້ອຍ.

- **ໜວດຄົມມະນາຄົມ ແລະ ການຂົນສົ່ງ** ແມ່ນຍັງສືບຕໍ່ຕິດລົບຢູ່ຈາກ -6.71 ສ່ວນຮ້ອຍ ໃນເດືອນມິຖຸນາມາເປັນ -7.26 ສ່ວນຮ້ອຍໃນເດືອນກໍລະກົດ 2015 ຍ້ອນການຫຼຸດລົງຂອງ ລາຄານໍ້າມັນເຊື້ອໄຟ (ແອັດຊັງທຳມະດາແລະກາຊວນ) ແມ່ນຫຼຸດລົງ -0.49 ສ່ວນຮ້ອຍ.

ຕາຕະລາງ 03: ອັດຕາການປ່ຽນແປງ ປີຕໍ່ປີ ແບ່ງຕາມບາງລາຍການສິນຄ້າໃນບາງໜວດຄົມມະນາຄົມ ແລະ ການຂົນສົ່ງ

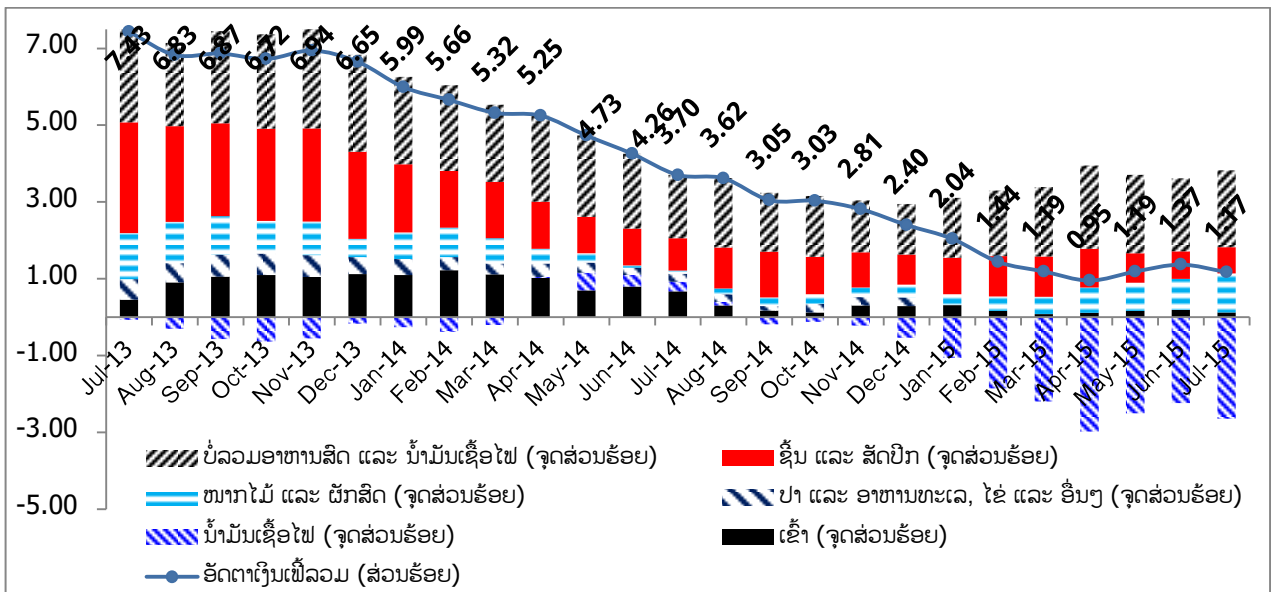
ຊື່ ລາຍການ	ພາຫະນະ ຂົນສົ່ງ	ເຄື່ອງອາໄລ ແລະ ການສ້ອມແປງລົດຍົນ	ສະລ່ຍ ນໍ້າມັນ ເຊື້ອໄຟ	ການບໍລິການ ຂົນສົ່ງ	ລວມ
ກໍລະກົດ 2014	0.00	3.31	3.11	9.08	1.91
ສິງຫາ 2014	0.02	3.21	1.13	9.08	1.24
ກັນຍາ 2014	-0.17	2.36	-2.17	7.92	0.11
ຕຸລາ 2014	-1.23	2.24	-1.42	7.57	0.40
ພະຈິກ 2014	-1.53	1.79	-2.64	6.96	1.03
ທັນວາ 2014	-1.50	1.80	-6.27	6.49	2.28
ມັງກອນ 2015	-1.48	1.78	-10.56	6.29	-3.72
ກຸມພາ 2015	-1.51	1.70	-15.82	5.75	-5.53
ມີນາ 2015	-1.51	2.20	-17.85	6.04	-6.21
ເມສາ 2015	-1.45	1.45	-21.22	0.43	-7.62
ພຶດສະພາ 2015	-1.11	1.39	-20.14	0.43	-7.14
ມິຖຸນາ 2015	-1.10	1.51	-19.00	0.43	-6.71
ກໍລະກົດ 2015	-1.10	1.35	-20.49	0.25	-7.26

- **ໜວດຮ້ານອາຫານ ແລະ ໂຮງແຮມ** ກໍ່ເປັນໜວດໜຶ່ງທີ່ຍັງມີການເພີ່ມຂຶ້ນແຕ່ເປັນການເພີ່ມຂຶ້ນທີ່ຊ້າກວ່າໃນປີທີ່ຜ່ານມາຈາກ 3.58 ສ່ວນຮ້ອຍໃນເດືອນມິຖຸນາ 2015 ມາເປັນ 3.41 ສ່ວນຮ້ອຍໃນເດືອນກໍລະກົດ 2015 ຍ້ອນການເພີ່ມຂຶ້ນປະເພດອາຫານສຸກ 2.87 ສ່ວນຮ້ອຍ, ປະເພດຮ້ານອາຫານ 5.49 ສ່ວນຮ້ອຍ ແລະ ປະເພດໂຮງແຮມ 2.51 ສ່ວນຮ້ອຍ (ເພີ່ມສູງ ກ່ວາໝູ່ ແມ່ນຢູ່ແຂວງຫຼວງພະບາງ 10.46 ສ່ວນຮ້ອຍ, ອຸດົມໄຊ 7.39 ສ່ວນຮ້ອຍ, ຈຳປາສັກ 6.84 ສ່ວນຮ້ອຍ ແລະ ຄຳມ່ວນ 5.86 ສ່ວນຮ້ອຍ).

ຕາຕະລາງ 04: ອັດຕາການປ່ຽນແປງປີຕໍ່ປີແບ່ງຕາມບາງລາຍການສິນຄ້າໃນໝວດຮ້ານອາຫານ ແລະ ໂຮງແຮມ

ຊື່ ລາຍການ	ປະເພດອາຫານສຸກ	ປະເພດຮ້ານອາຫານ	ປະເພດໂຮງແຮມ	ລວມ
ກໍລະກົດ 2014	7.00	9.72	-2.68	7.47
ສິງຫາ 2014	7.00	9.51	-1.81	7.44
ກັນຍາ 2014	6.18	9.23	1.33	6.75
ຕຸລາ 2014	4.80	8.87	1.35	5.59
ພະຈິກ 2014	3.52	8.92	1.32	4.58
ທັນວາ 2014	2.24	8.52	1.42	3.47
ມັງກອນ 2015	2.25	8.60	0.12	3.49
ກຸມພາ 2015	1.85	8.69	0.12	3.18
ມີນາ 2015	1.75	5.06	0.17	2.41
ເມສາ 2015	3.78	4.23	1.61	3.86
ພຶດສະພາ 2015	3.17	5.66	2.72	3.68
ມິຖຸນາ 2015	3.04	5.71	2.72	3.58
ກໍລະກົດ 2015	2.87	5.49	2.51	3.41

ຮູບສະແດງ 02: ອັດຕາເງິນເຟີ້ລວມ (ສ່ວນຮ້ອຍ) ແລະ ແບ່ງຕາມໝວດສິນຄ້າຕົ້ນຕໍ (ຈຸດສ່ວນຮ້ອຍ)



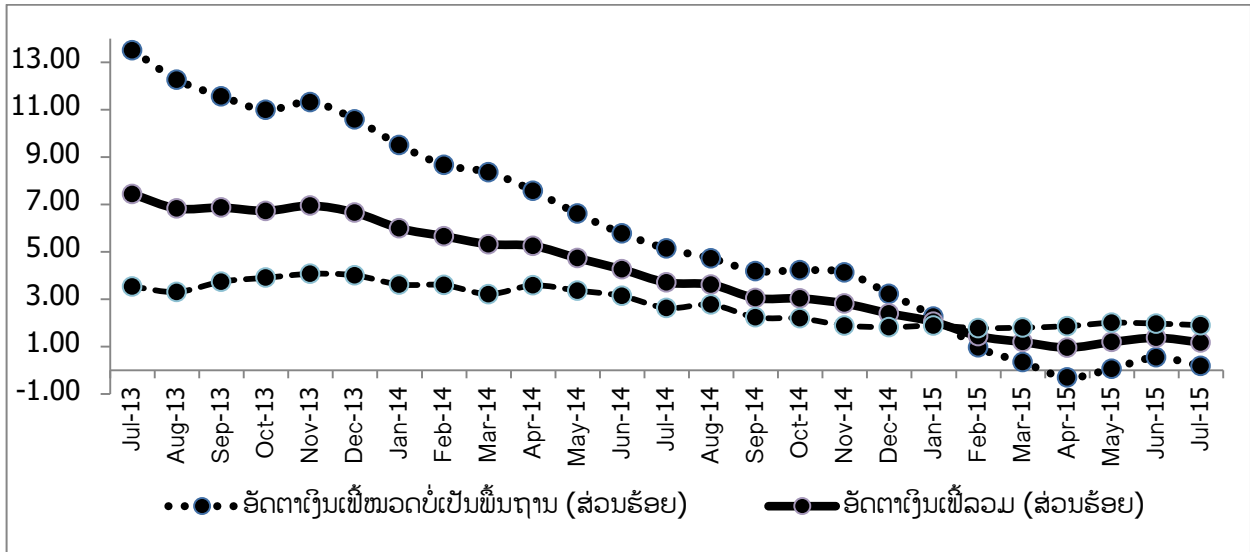
3. ອັດຕາເງິນເຟີ້ພື້ນຖານ ແລະ ບໍ່ເປັນພື້ນຖານ ເດືອນມິຖຸນາ 2015

- ອັດຕາເງິນເຟີ້ໝວດພື້ນຖານ²ປະຈໍາເດືອນກໍລະກົດ 2015 ແມ່ນຢູ່ລະດັບ 1.90 ສ່ວນຮ້ອຍ ຊຶ່ງການປ່ຽນແປງເດືອນຕໍ່ເດືອນປະຈໍາເດືອນກໍລະກົດ 2015 ແມ່ນເພີ່ມຂຶ້ນ 0.02 ສ່ວນຮ້ອຍ.

²ອັດຕາເງິນເຟີ້ພື້ນຖານ ຫຼື Core Inflation ແມ່ນຄິດໄລ່ຈາກ 190 ລາຍການ, ປະກອບມີອາຫານສໍາເລັດຮູບ ແລະ ທາດແປ້ງ, ເຄື່ອງປຸງແຕ່ງອາຫານ, ເຄື່ອງດື່ມບໍ່ແມ່ນເຫຼົ້າ, ໝວດເຫຼົ້າ ແລະ ຢາສູບ, ເຄື່ອງນຸ່ງ ແລະ ເກີບ, ເຄື່ອງກໍ່ສ້າງ ແລະ ອຸປະກອນສ້ອມແປງເຮືອນ, ໝວດເຄື່ອງໃຊ້ໃນເຮືອນ, ໝວດຢາ, ລົດ ແລະ ເຄື່ອງອາໄຫຼ່ລົດ, ບໍລິການໂດຍສານ, ໝວດການສຶກສາ ແລະ ບັນເທີງພັກຜ່ອນ ແລະ ເຄື່ອງໃຊ້ສ່ວນຕົວ(ຖ້າຄິດເປັນອັດຕາສ່ວນແມ່ນກວມ 77.0 ສ່ວນຮ້ອຍຂອງລາຍການສິນຄ້າແລະບໍລິການຕົວແທນທັງໝົດແລະກວມນໍ້າໜັກການຊົມໃຊ້ 62.8 ສ່ວນຮ້ອຍ).

- ອັດຕາເງິນເຟີ້ໝວດບໍ່ເປັນພື້ນຖານ³ປະຈຳເດືອນກໍລະກົດ 2015 ແມ່ນ 0.18 ສ່ວນຮ້ອຍ ຊຶ່ງການປ່ຽນແປງເດືອນຕໍ່ເດືອນປະຈຳເດືອນກໍລະກົດ 2015 ແມ່ນເພີ່ມຂຶ້ນ 0.29 ສ່ວນຮ້ອຍ.

ຮູບສະແດງ 03: ອັດຕາເງິນເຟີ້ໝວດບໍ່ເປັນພື້ນຖານ ແລະ ອັດຕາເງິນເຟີ້ພື້ນຖານທຽບກັບອັດຕາເງິນເຟີ້ລວມ (ສ່ວນຮ້ອຍ)

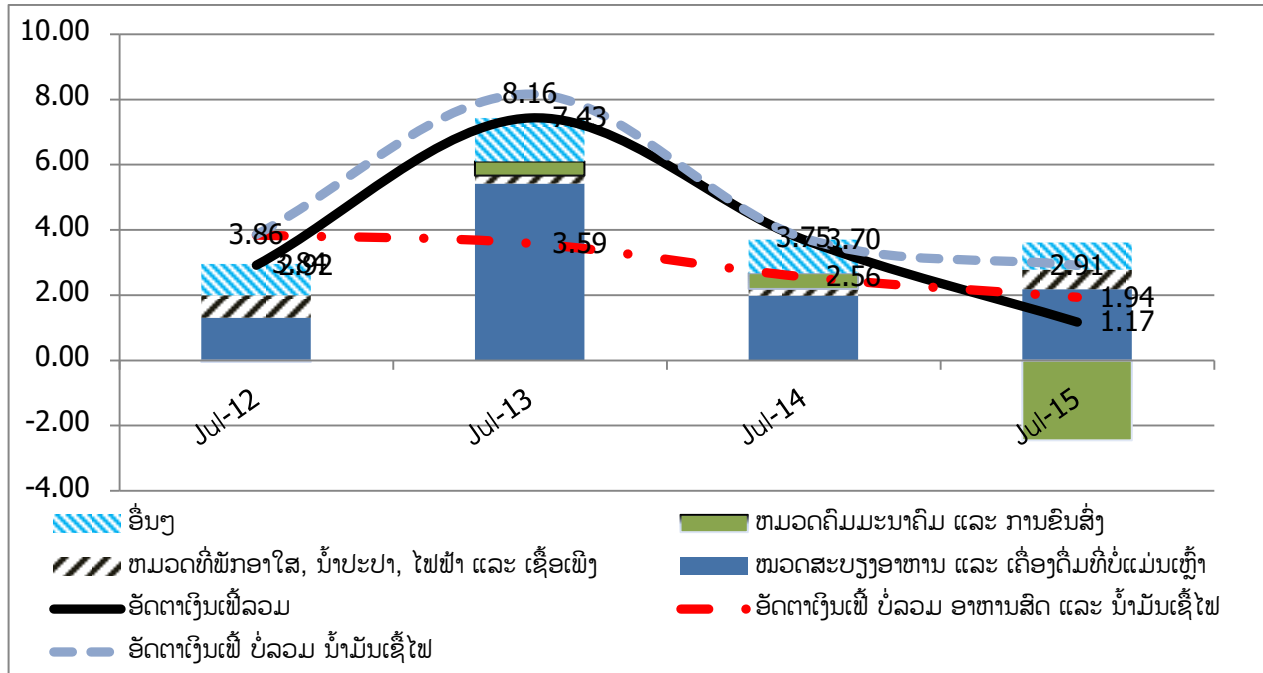


ເອກະສານຊ້ອນທ້າຍ.

1. ຕາຕະລາງ 05: ອັດຕາເງິນເຟີ້ພື້ນຖານ, ບໍ່ເປັນພື້ນຖານ, ລາຄານ້ຳມັນ-ບໍ່ລວມນ້ຳມັນ
2. ຕາຕະລາງ06: ການປ່ຽນແປງເດືອນຕໍ່ເດືອນ, ການປ່ຽນແປງຮອບ 12 ເດືອນ (ປີຕໍ່ປີ) ແບ່ງຕາມພາກ
3. ຮູບສະແດງ 05: ການເໜັງຕີງບາງລາຄາສິນຄ້າສະເລ່ຍ 12 ແຂວງ ໄລຍະ 3 ປີຜ່ານມາ ປີ 2012, 2013, 2014 ແລະ ເດືອນ 1-7 ປີ2015
4. ຕາຕາລາງ 07: ອັດຕາເງິນເຟີ້ຂອງປະເທດໃກ້ຄຽງ

³ອັດຕາເງິນເຟີ້ບໍ່ເປັນພື້ນຖານຫຼື Non Core Inflation ແມ່ນຄິດໄລ່ຈາກ55 ລາຍການ, ປະກອບມີປະເພດໝວດອາຫານສິດ, ນ້ຳມັນເຊື້ອໄຟ, ຄຳຮູບປະພັນແລະຄ່າໄຟຟ້າ(ຖ້າຄິດເປັນອັດຕາສ່ວນແມ່ນກວມ23.0 ສ່ວນຮ້ອຍຂອງລາຍການສິນຄ້າຕົວແທນທັງໝົດແລະກວມນ້ຳໜັກການຊົມໃຊ້37.2 ສ່ວນຮ້ອຍ).

ຮູບສະແດງ 04: ອັດຕາເງິນເຟີ້ບໍ່ລວມອາຫານສິດແລະນໍ້າມັນເຊື້ອໄຟ



ຕາຕະລາງ 05: ອັດຕາເງິນເຟີ້ພື້ນຖານ, ບໍ່ເປັນພື້ນຖານ, ລາຄານໍ້າມັນ-ບໍ່ລວມນໍ້າມັນ

ອັດຕາການປ່ຽນແປງລວມເດືອນຕໍ່ເດືອນໃນປີດຽວກັນ (ສ່ວນຮ້ອຍ)

ລຳດັບ	ລາຍການໜວດສິນຄ້າ	ພຶດສະພາ 2015	ມິຖຸນາ 2015	ກໍລະກົດ 2015
01	ອັດຕາປ່ຽນແປງດັດຊະນີລາຄາການຊົມໃຊ້ພື້ນຖານ (Core)	0.08	0.02	0.02
02	ອັດຕາປ່ຽນແປງດັດຊະນີລາຄາການຊົມໃຊ້ບໍ່ເປັນພື້ນຖານ (Non-Core)	0.75	0.71	0.29
03	ອັດຕາປ່ຽນແປງດັດຊະນີລາຄາປະເພດອາຫານສິດ	0.61	0.72	0.59
04	ອັດຕາປ່ຽນແປງດັດຊະນີລາຄານໍ້າມັນເຊື້ອໄຟ	1.72	0.81	-1.33
05	ອັດຕາປ່ຽນແປງດັດຊະນີລາຄາບໍ່ລວມອາຫານສິດ ແລະ ນໍ້າມັນເຊື້ອໄຟ	0.07	0.01	0.01
06	ອັດຕາປ່ຽນແປງດັດຊະນີລາຄາບໍ່ລວມນໍ້າມັນເຊື້ອໄຟ	0.27	0.27	0.23
	ອັດຕາການປ່ຽນແປງລວມ	0.35	0.31	0.13

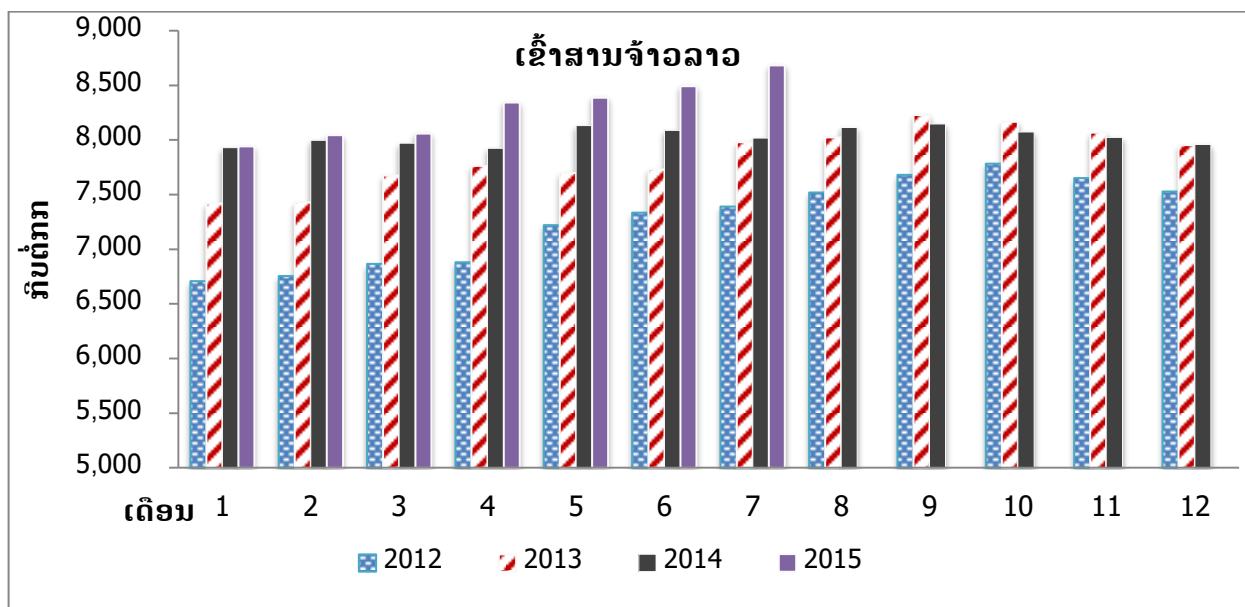
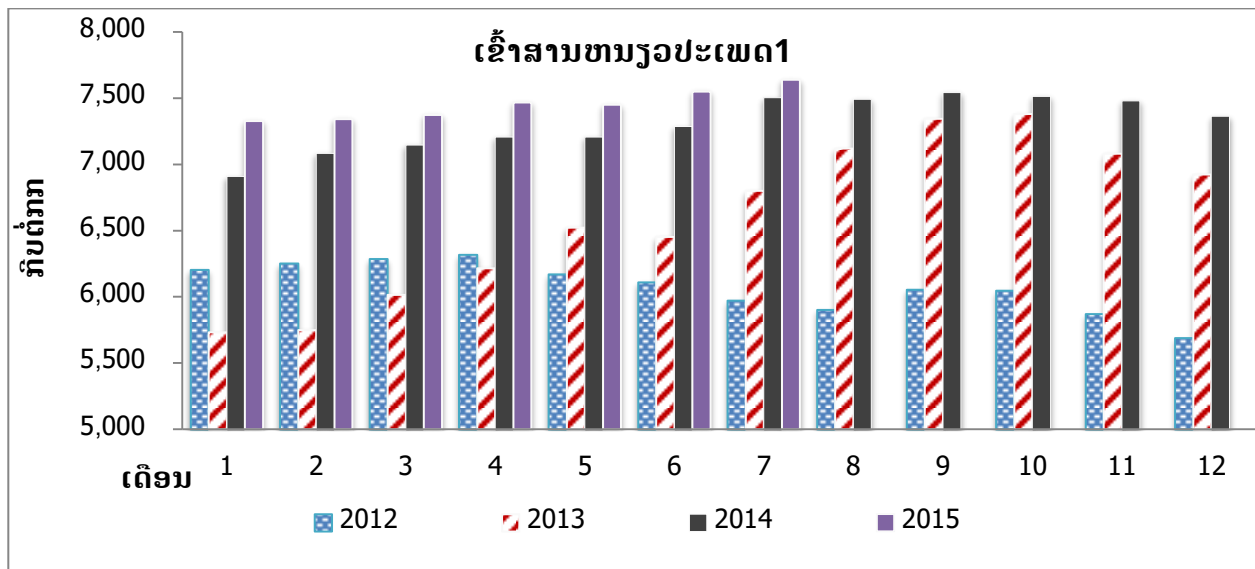
ອັດຕາການປ່ຽນແປງລວມ ຮອບປີ ຫຼື ຮອບ 12 ເດືອນ ຫຼື ປີຕໍ່ປີ (ສ່ວນຮ້ອຍ)

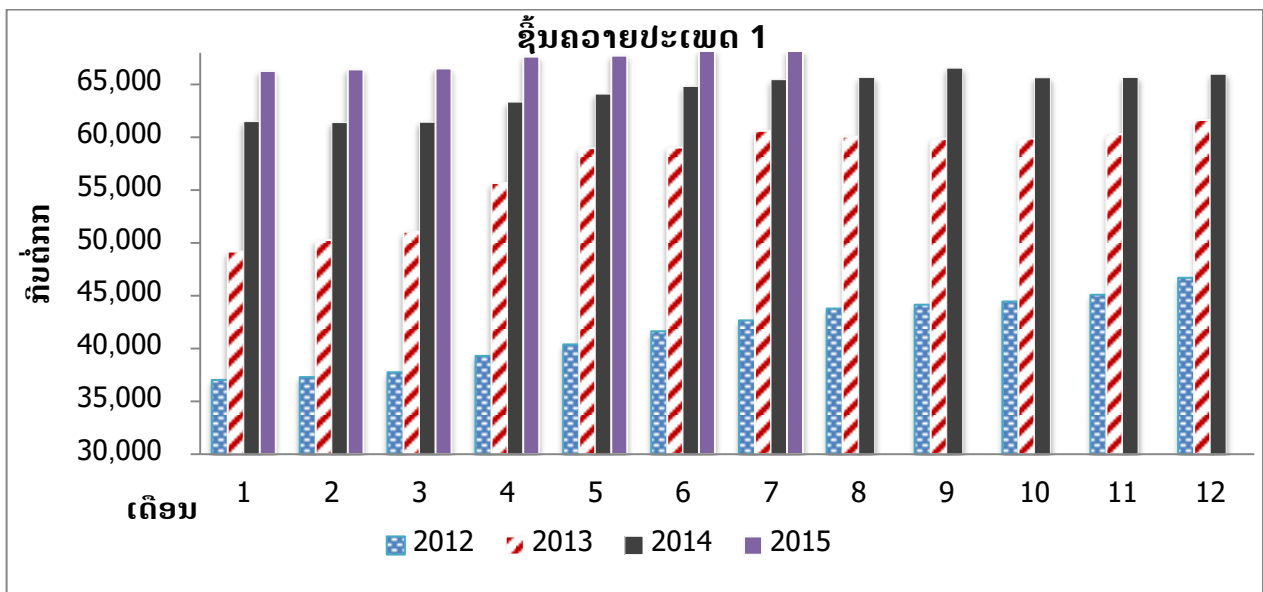
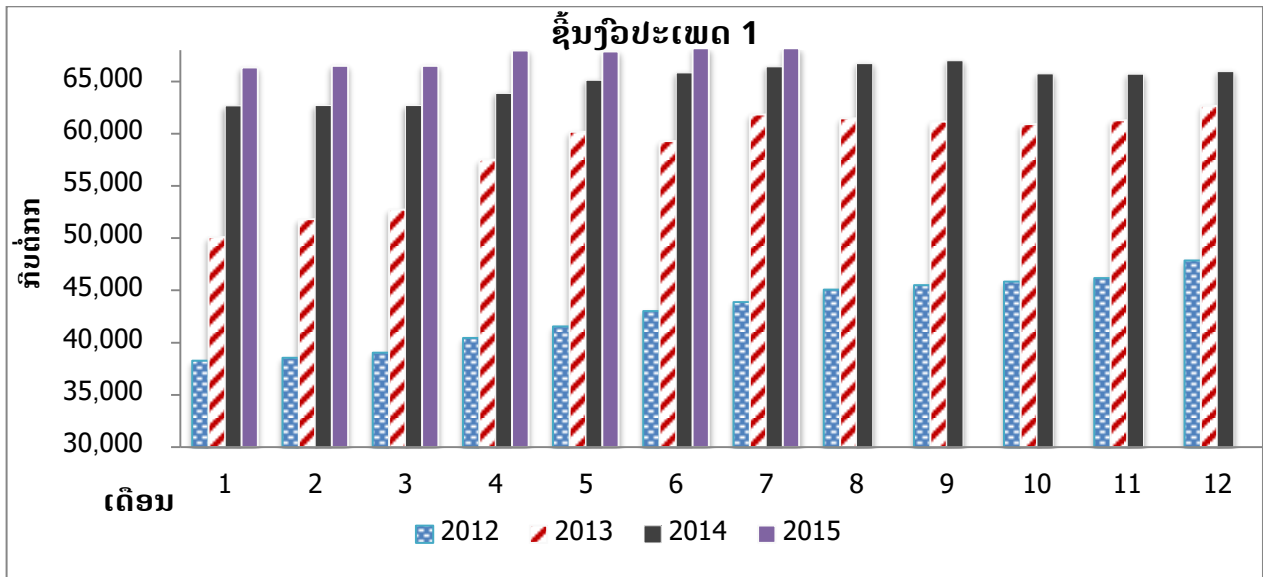
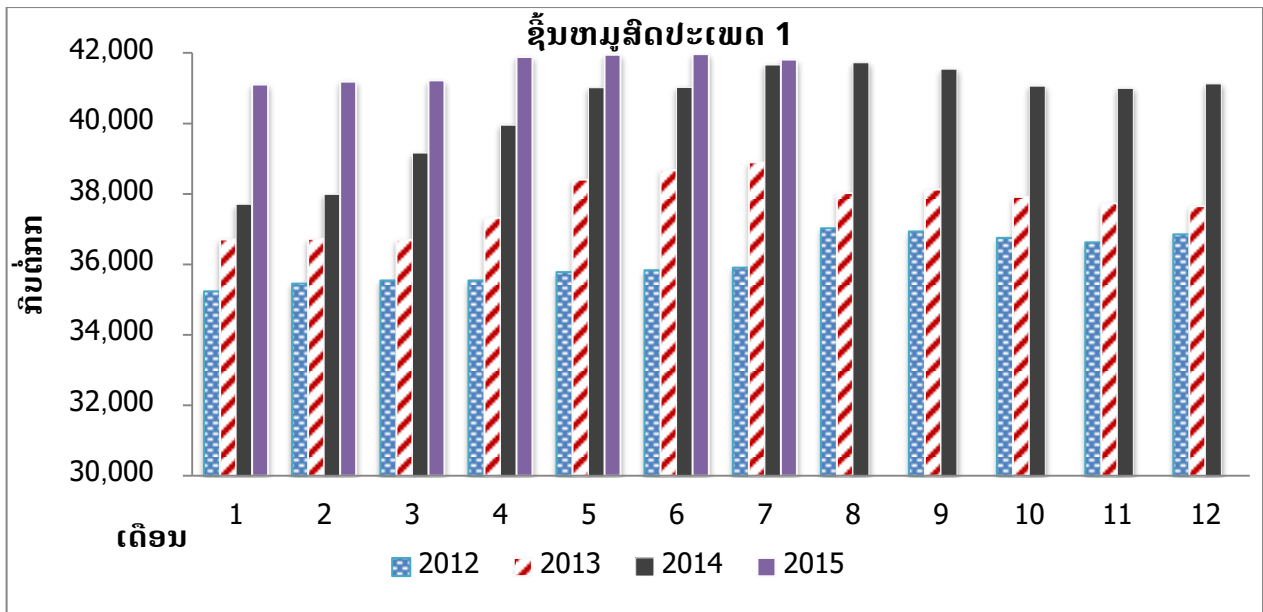
ລຳດັບ	ລາຍການໜວດສິນຄ້າ	ພຶດສະພາ 2015	ມິຖຸນາ 2015	ກໍລະກົດ 2015
01	ອັດຕາປ່ຽນແປງດັດຊະນີລາຄາການຊົມໃຊ້ພື້ນຖານ (Core)	2.00	1.97	1.90
02	ອັດຕາປ່ຽນແປງດັດຊະນີລາຄາການຊົມໃຊ້ບໍ່ເປັນພື້ນຖານ (Non-Core)	0.06	0.54	0.18
03	ອັດຕາປ່ຽນແປງດັດຊະນີລາຄາປະເພດອາຫານສິດ	4.44	4.74	4.61
04	ອັດຕາປ່ຽນແປງດັດຊະນີລາຄານໍ້າມັນເຊື້ອໄຟ	-20.14	-19.00	-20.49
05	ອັດຕາປ່ຽນແປງດັດຊະນີລາຄາບໍ່ລວມອາຫານສິດ ແລະ ນໍ້າມັນເຊື້ອໄຟ	2.04	2.00	1.94
06	ອັດຕາປ່ຽນແປງດັດຊະນີລາຄາບໍ່ລວມນໍ້າມັນເຊື້ອໄຟ	2.91	3.00	2.91
	ອັດຕາການປ່ຽນແປງລວມ ຫຼື ອັດຕາເງິນເຟີ້	1.19	1.37	1.17

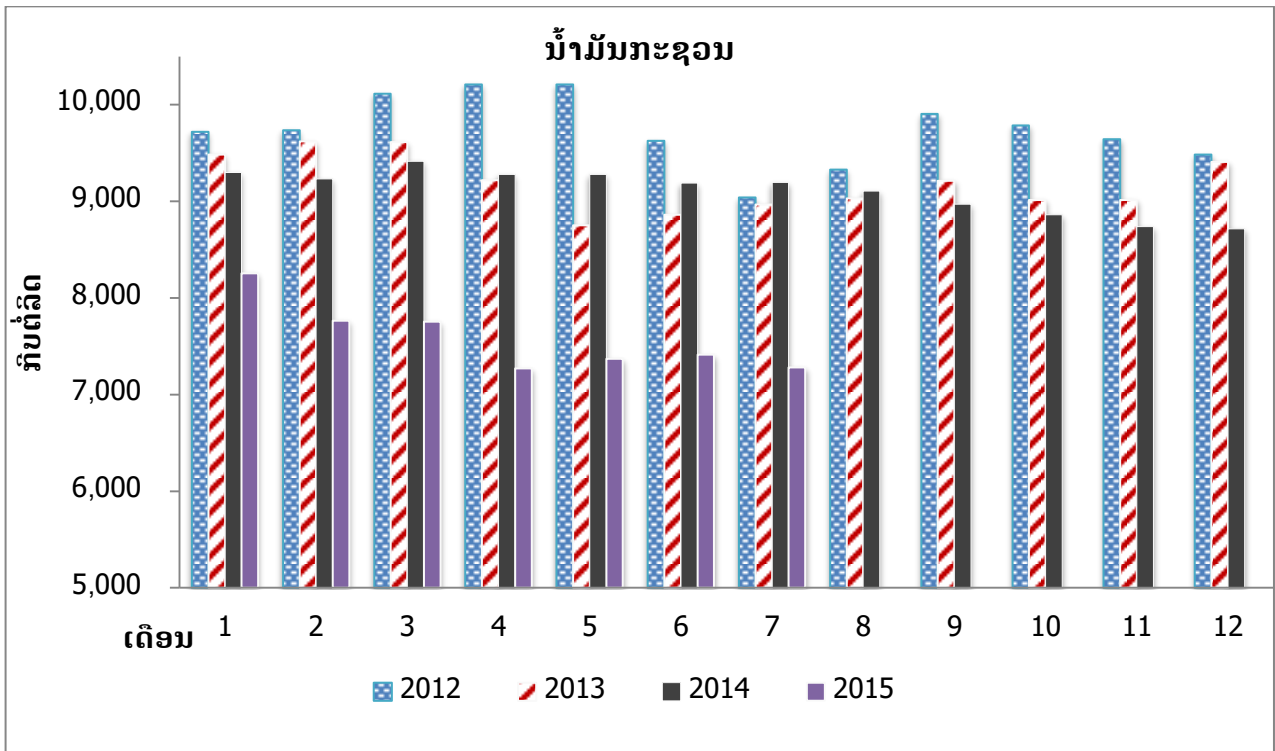
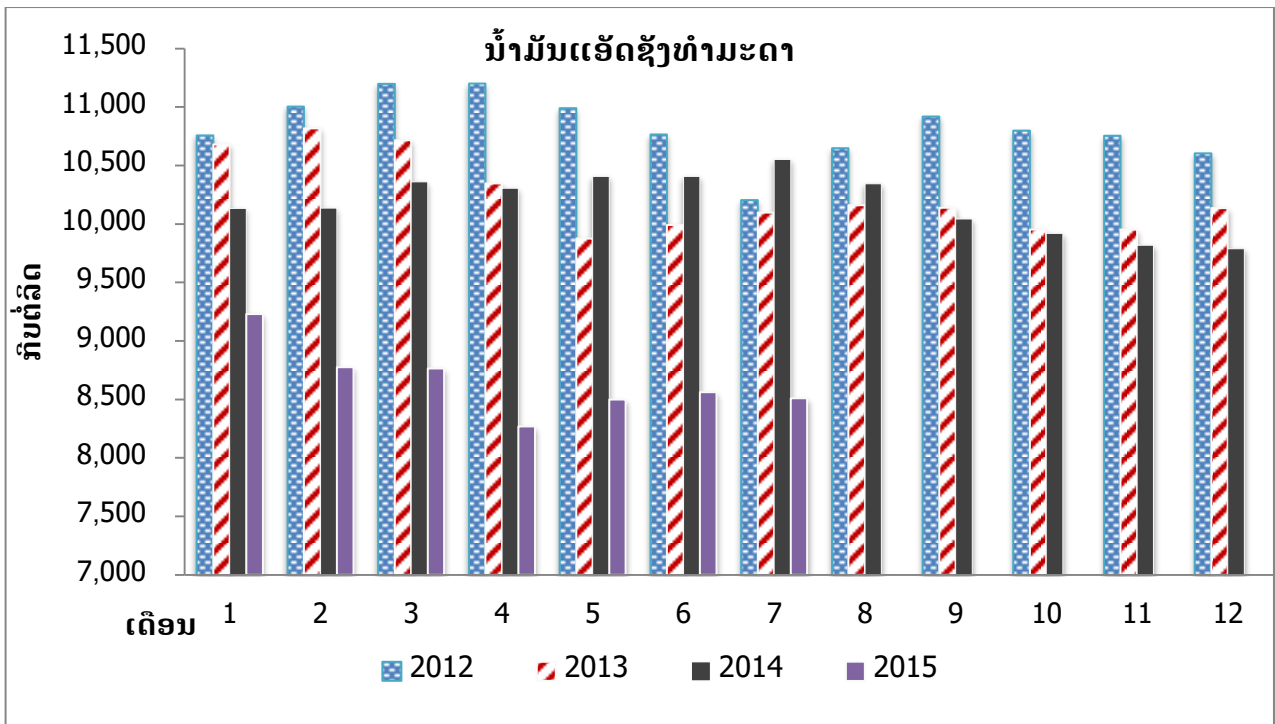
ຕາຕະລາງ 06: ການປ່ຽນແປງເດືອນຕໍ່ເດືອນ, ການປ່ຽນແປງຮອບ 12 ເດືອນ (ປີຕໍ່ປີ) ແບ່ງຕາມພາກ

ລຳດັບພາກ	ການປ່ຽນແປງ ເດືອນຕໍ່ເດືອນ			ການປ່ຽນແປງຮອບ 12 ເດືອນ (ປີຕໍ່ປີ)		
	ພຶດສະພາ 2015	ມິຖຸນາ 2015	ກໍລະກົດ 2015	ພຶດສະພາ 2015	ມິຖຸນາ 2015	ກໍລະກົດ 2015
ອັດຕາເງິນເຟີ້ ພາກເໜືອ:	0.22	0.35	0.10	1.63	1.90	1.34
ອັດຕາເງິນເຟີ້ ພາກກາງ:	0.35	0.31	0.18	0.90	1.09	1.08
ອັດຕາເງິນເຟີ້ ພາກໄຕ້:	0.57	0.22	0.02	1.67	1.68	1.27
ອັດຕາເງິນເຟີ້ສະເລ່ຍຂອງ ປະເທດ	0.35	0.31	0.13	1.19	1.37	1.17

ຮູບສະແດງ 05: ການເຮັດທຸກໆບາງລາຄາສິນຄ້າສະເລ່ຍ 12 ແຂວງ ໄລຍະ 3 ປີຜ່ານມາ ປີ 2012, 2013, 2014 ແລະ ເດືອນ 1-7 ປີ 2015







ຕາຕາລາງ 07: ອັດຕາເງິນເຟີ້ຂອງປະເທດໃກ້ຄຽງ (ສ່ວນຮ້ອຍ)

ລຳດັບປະເທດ		ມັງກອນ 2015	ກຸມພາ 2015	ມີນາ 2015	ເມສາ 2015	ພຶດສະພາ 2015	ມິຖຸນາ 2015	ກໍລະກົດ 2015
ຫວຽດນາມ	MOM ⁴	-0.02	-0.05	0.15	0.14	0.16	0.35	0.13
	YOY	0.94	0.34	0.93	0.99	0.95	1.00	0.90
ໄທ	MOM	-0.42	0.12	0.17	0.02	0.17	0.10	-0.07
	YOY	-0.41	-0.52	-0.57	-1.04	-1.27	-1.07	-1.05

ແຫຼ່ງຂໍ້ມູນ: www.tradeandconomics.com

⁴ MOM ແມ່ນການປ່ຽນແປງເດືອນຕໍ່ເດືອນ

YOY ແມ່ນການປ່ຽນແປງຮອບ 12 ເດືອນ ຫຼື ປີຕໍ່ປີ