



ກະຊວງ ແຜນການ ແລະ ການລົງທຶນ
ສູນສະຖິຕິແຫ່ງຊາດ
ກົມສະຖິຕິເສດຖະກິດ

ບົດລາຍງານຫຍໍ້ ອັດຕາເງິນເຟີ້ ປະຈຳເດືອນພຶດສະພາ ປີ 2015

ກະຊວງ ແຜນການ ແລະ ການລົງທຶນ, ກົມສະຖິຕິເສດຖະກິດ, ສູນສະຖິຕິແຫ່ງຊາດ

ຖະໜົນສຸພານຸວົງ, ນະຄອນຫຼວງວຽງຈັນ, ສປປ ລາວ

ໂທ: (856-21) 214 740, 243 670; ແຟັກ: (856-21) 216 659, 242 022

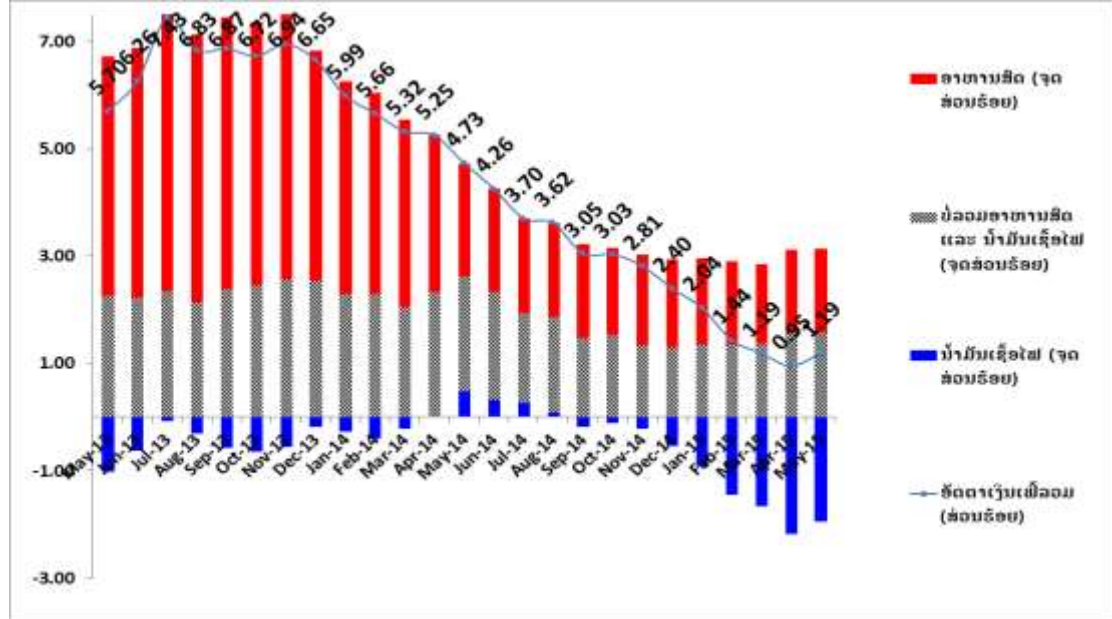
Email: esdpricest@gmail.com or lsbadmin@etllao.com; Website: www.lsb.gov.la

I. ສະພາບລວມຂອງອັດຕາເງິນເຟີ້ ໃນເດືອນພຶດສະພາ 2015.

ອັດຕາການປ່ຽນແປງລວມເດືອນພຶດສະພາ ທຽບກັບເດືອນເມສາ 2015ໄດ້ປັບໂຕເພີ່ມຂຶ້ນ 0.35 ສ່ວນຮ້ອຍ ເຊິ່ງເປັນການເພີ່ມຂຶ້ນໃນຈັງຫວະທີ່ຊ້າກ່ວາ ເມື່ອທຽບກັບເມສາທີ່ຜ່ານມາ(0.60) ເນື່ອງຈາກການເພີ່ມຂຶ້ນຂອງໜວດສະບຽງອາຫານ ແລະ ເຄື່ອງດື່ມບໍ່ແມ່ນເຫຼົ້າ 0.55 ສ່ວນຮ້ອຍ; ໜວດເຄື່ອງນຸ່ງຫົ່ມ ແລະ ເກີບ 0.31 ສ່ວນຮ້ອຍ; ໜວດເຄື່ອງໃຊ້ໃນເຮືອນ 0.28 ສ່ວນຮ້ອຍ ແລະ ໜວດຄົມມະນາຄົມ ແລະ ຂົນສົ່ງ ໃນເດືອນນີ້ກໍ່ເຫັນວ່າມີທ່າອ່ຽງເພີ່ມຂຶ້ນ 0.49 ສ່ວນຮ້ອຍ ເຊັ່ນກັນ. ຍ້ອນການເພີ່ມຂຶ້ນຂອງລາຄານ້ຳມັນເຊື້ອໄຟ, ແຕ່ອັດຕາການປ່ຽນແປງລວມຮອບ 12 ເດືອນຂອງໜວດນີ້ແມ່ນຍັງຕິດລົບ -7.14 ສ່ວນຮ້ອຍ (ຕາຕະລາງ 01).

ການປ່ຽນແປງຮອບ 12 ເດືອນ ຫຼືອັດຕາເງິນເຟີ້ລວມ ໄດ້ມີຈັງຫວະການເໜັງຕີງເພີ່ມຂຶ້ນເລັກນ້ອຍຢູ່ໃນລະດັບ 1.19 ສ່ວນຮ້ອຍ.

ຮູບສະແດງ 01: ອັດຕາເງິນເຟີ້ລວມ (ສ່ວນຮ້ອຍ)



1. ການປ່ຽນແປງດັດຊະນີລາຄາ ທຽບເດືອນຕໍ່ເດືອນ ປະຈຳເດືອນພຶດສະພາ 2015:

- ອັດຕາການປ່ຽນແປງລວມທຽບເດືອນຕໍ່ເດືອນ ເພີ່ມຂຶ້ນ 0.35 ສ່ວນຮ້ອຍ ຍ້ອນການເພີ່ມຂຶ້ນຂອງ **ໜວດອາຫານ ແລະ ເຄື່ອງດື່ມບໍ່ແມ່ນເຫຼົ້າ** 0.55 ສ່ວນຮ້ອຍ ໃນນີ້ ລາຄາເຂົ້າສານ ແລະ ສັດປີກ ເພີ່ມຂຶ້ນໃນອັດຕາສ່ວນດຽວກັນ 0.56 ສ່ວນຮ້ອຍ, ປະເພດນ້ຳມັນສັດ ແລະ ນ້ຳມັນພືດ ເພີ່ມຂຶ້ນ 0.43 ສ່ວນຮ້ອຍ, ຜັກສິດ ເພີ່ມຂຶ້ນ 3.14 ສ່ວນຮ້ອຍ, ນ້ຳຕານ ແລະ ນ້ຳຫວານ ເພີ່ມຂຶ້ນ 2.54 ສ່ວນຮ້ອຍ. **ໜວດຄົມມະນາຄົມ ແລະ ການຂົນສົ່ງ** ເປັນອີກໜວດໜຶ່ງທີ່ມີຄວາມສຳຄັນຮອງຈາກໜວດອາຫານ ມີທ່າອ່ຽງເພີ່ມຂຶ້ນເລັກນ້ອຍ 0.49 ສ່ວນຮ້ອຍ ຍ້ອນການເພີ່ມຂຶ້ນຂອງລາຄານ້ຳມັນແອັດຊັງ ແລະ ການຊວນ. **ໜວດເຄື່ອງນຸ່ງຫົ່ມ ແລະ ເກີບ** ເພີ່ມຂຶ້ນ 0.37 ສ່ວນຮ້ອຍ ໃນນີ້ ປະເພດເຄື່ອງນຸ່ງຊາຍ ເພີ່ມຂຶ້ນ 0.39 ສ່ວນຮ້ອຍ, ເຄື່ອງນຸ່ງຍິງເພີ່ມຂຶ້ນ 0.42 ສ່ວນຮ້ອຍ, ເຄື່ອງນຸ່ງເດັກນ້ອຍເພີ່ມຂຶ້ນ 0.20 ສ່ວນຮ້ອຍ. **ໜວດເຄື່ອງໃຊ້ໃນເຮືອນ** ເພີ່ມຂຶ້ນ 0.28 ສ່ວນຮ້ອຍ ໃນນີ້ ເຟີນິເຈີ ແລະ ເຄື່ອງໃນເຮືອນ ເພີ່ມຂຶ້ນ 0.33 ສ່ວນຮ້ອຍ, ປະເພດເຄື່ອງນອນ ແລະ ເຄື່ອງໃຊ້ປະຈຳວັນ ເພີ່ມຂຶ້ນ 0.30 ສ່ວນຮ້ອຍ ແລະ 0.18 ສ່ວນຮ້ອຍ.

2. ການປ່ຽນແປງບາງໜວດສິນຄ້າ ຮອບ 12 ເດືອນ (ທຽບປີຕໍ່ປີ).

ອັດຕາເງິນເຟີ້ ເດືອນພຶດສະພາ 2015 ມີຈັງຫວະເພີ່ມຂຶ້ນ ຈາກ 0.95 ສ່ວນຮ້ອຍ ໃນເດືອນເມສາ ມາເປັນ 1.19 ສ່ວນຮ້ອຍ ໃນເດືອນພຶດສະພາ 2015 ແມ່ນມາຈາກ ໜວດອາຫານ ແລະ ເຄື່ອງດື່ມບໍ່ແມ່ນເຫຼົ້າ ເພີ່ມຂຶ້ນຈາກ 3.96 ສ່ວນຮ້ອຍ ມາ

ເປັນ 4.22 ສ່ວນຮ້ອຍ ແລະ ໜວດຄົມມະນາຄົມ ແລະ ຂົນສົ່ງ ຈາກ -7.62 ສ່ວນຮ້ອຍ ມາເປັນ -7.14 ສ່ວນຮ້ອຍໃນເດືອນນີ້. (ຕາຕະລາງ 02 ແລະ 03)

- ອັດຕາເງິນເຟີ້ໜວດສະບຽງອາຫານ ແລະ ເຄື່ອງດື່ມບໍ່ແມ່ນເຫຼົ້າ ໃນນີ້ ເຂົ້າສານ, ສັດປີກລວມ, ໝາກໄມ້ ແລະ ຜັກສິດມີທ່າອ່ຽງເພີ່ມຂຶ້ນໃນເດືອນນີ້. ໃນຂະນະທີ່ ຊື້ໝູລວມ, ຊື້ນົງ ແລະ ຊື້ນຄວາຍ ຍັງສືບຕໍ່ມີຈັ່ງຫວະທົດຖອຍ.

ຕາຕະລາງ 02: ອັດຕາການປ່ຽນແປງ ປີຕໍ່ປີ ແບ່ງຕາມກຸ່ມສິນຄ້າ ໃນໜວດສະບຽງອາຫານ ແລະ ເຄື່ອງດື່ມບໍ່ແມ່ນເຫຼົ້າ

ຊື່ ລາຍການ	Dec-14	Jan-15	Feb-15	Mar-15	Apr-15	May-15
ເຂົ້າສານລວມ	4.49	4.18	1.85	0.80	1.10	1.71
ຊື້ໝູລວມ	7.89	7.66	6.93	5.81	3.61	2.29
ຊື້ນົງ ແລະ ຊື້ນຄວາຍ	5.28	5.79	5.72	5.87	5.50	4.96
ສັດປີກລວມ	3.38	3.70	2.92	2.11	2.38	2.80
ໝາກໄມ້	4.62	3.92	3.86	4.37	3.32	4.86
ຜັກສິດ	6.68	4.72	5.42	6.40	8.74	10.89

ລວມ	4.65	4.53	4.05	3.92	3.96	4.22
------------	-------------	-------------	-------------	-------------	-------------	-------------

- ໜວດຄົມມະນາຄົມ ແລະ ການຂົນສົ່ງ ມີຈັ່ງຫວະເພີ່ມຂຶ້ນເລັກນ້ອຍ ແຕ່ກໍຍັງຕິດລົບຢູ່ ຈາກ -7.62 ສ່ວນຮ້ອຍໃນເດືອນ ເມສາ 2015 ມາເປັນ -7.14 ສ່ວນຮ້ອຍ ໃນເດືອນພຶດສະພາ 2015 ຍ້ອນນໍ້າມັນເຊື້ອໄຟ (ແອັດຊັງທໍາມະດາ ແລະ ກາຊວນ) ທຽບປີຕໍ່ປີ ແມ່ນຍັງຫຼຸດລົງ -20.14 ສ່ວນຮ້ອຍ.

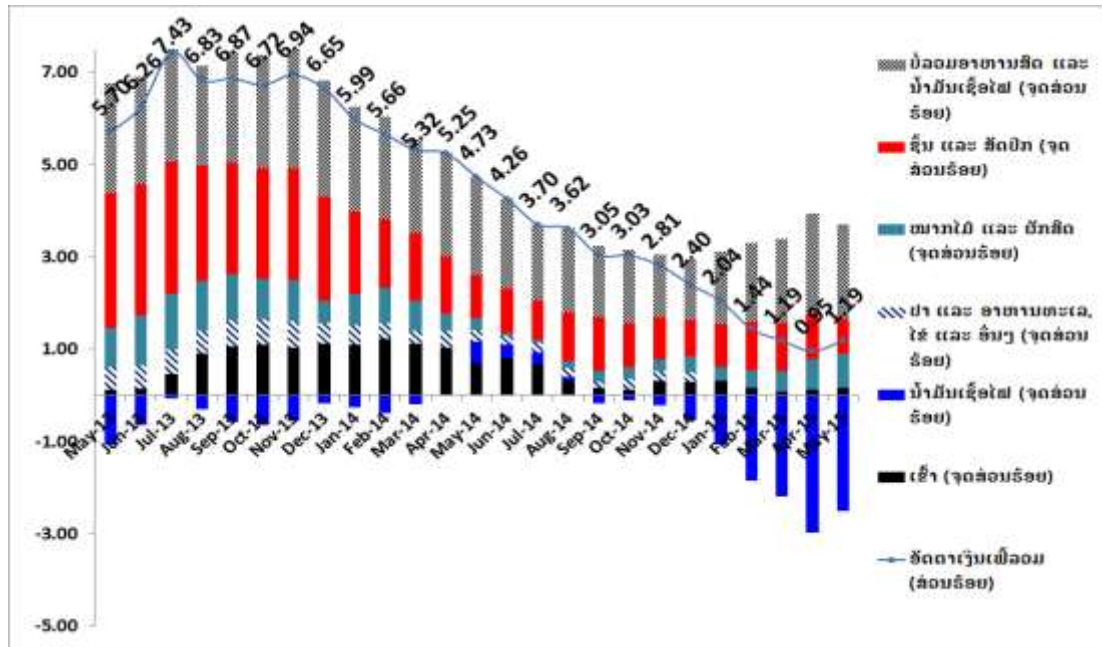
ຕາຕະລາງ 03: ອັດຕາການປ່ຽນແປງປີຕໍ່ປີ ແບ່ງຕາມບາງລາຍການສິນຄ້າ ໃນໜວດຄົມມະນາຄົມ ແລະ ການຂົນສົ່ງ

ຊື່ ລາຍການ	Dec-14	Jan-15	Feb-15	Mar-15	Apr-15	May-15
ພາຫະນະຂົນສົ່ງ	4.49	4.18	1.85	-1.51	-1.45	-1.11
ເຄື່ອງອາໄສ ແລະ ການສ້ອມແປງລົດຍົນ	7.89	7.66	6.93	2.20	1.45	1.39
ນໍ້າມັນເຊື້ອໄຟ (ແອັດຊັງທໍາມະດາ ແລະ ກາຊວນ)	-6.27	-10.56	-15.82	-17.85	-21.22	-20.14
ການບໍລິການຂົນສົ່ງ	3.38	3.70	2.92	6.04	0.43	0.43

ລວມ	-2.28	-3.72	-5.53	-6.21	-7.62	-7.14
------------	--------------	--------------	--------------	--------------	--------------	--------------

- ໜວດທີ່ພັກອາໄສ, ນໍ້າປະປາ, ໄຟຟ້າ ແລະ ເຊື້ອເພີງຫຼັງຕົ້ມ ເພີ່ມສູງກວ່າໜວດອື່ນໆໃນ 12 ໜວດສິນຄ້າຕົ້ນຕໍ ຢູ່ລະດັບ 8.37 ສ່ວນຮ້ອຍ ເນື່ອງຈາກ ການປ່ຽນແປງ ປີຕໍ່ປີ ຂອງລາຄານໍ້າປະປາ ຍັງສູງເຖິງ 49.82 ສ່ວນຮ້ອຍ, ຄ່າແຮງງານໂບກຝາເຮືອນ 24.42 ສ່ວນຮ້ອຍ.

ຮູບສະແດງ 02: ອັດຕາເງິນເຟີ້ລວມ (ສ່ວນຮ້ອຍ) ແລະ ແບ່ງຕາມໝວດສິນຄ້າຕົ້ນຕໍ (ຈຸດສ່ວນຮ້ອຍ)



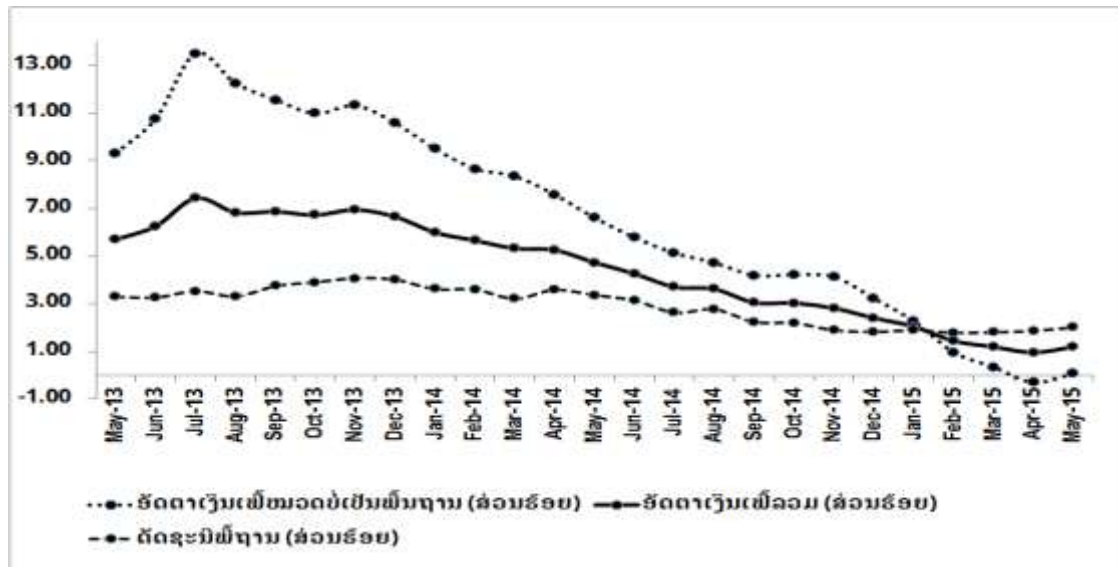
3. ອັດຕາເງິນເຟີ້ພື້ນຖານ ແລະ ບໍ່ເປັນພື້ນຖານ ເດືອນພຶດສະພາ 2015

- ອັດຕາເງິນເຟີ້ໝວດພື້ນຖານ¹ ປະຈຳເດືອນພຶດສະພາ 2015 ແມ່ນຢູ່ລະດັບ 2.00 ສ່ວນຮ້ອຍ ຊຶ່ງການປ່ຽນແປງເດືອນຕໍ່ເດືອນ ປະຈຳເດືອນພຶດສະພາ 2015 ແມ່ນເພີ່ມຂຶ້ນ 0.08 ສ່ວນຮ້ອຍ.
- ອັດຕາເງິນເຟີ້ໝວດບໍ່ເປັນພື້ນຖານ² ປະຈຳເດືອນພຶດສະພາ 2015 ແມ່ນ 0.06 ສ່ວນຮ້ອຍ ຊຶ່ງການປ່ຽນແປງເດືອນຕໍ່ເດືອນ ປະຈຳເດືອນພຶດສະພາ 2015 ແມ່ນເພີ່ມຂຶ້ນ 0.75 ສ່ວນຮ້ອຍ.

¹ ອັດຕາເງິນເຟີ້ພື້ນຖານ ຫຼື Core Inflation ແມ່ນຄິດໄລ່ຈາກ 190 ລາຍການ, ປະກອບມີອາຫານສຳເລັດຮູບ ແລະ ທາດແປ້ງ, ເຄື່ອງປຸງແຕ່ງອາຫານ, ເຄື່ອງດື່ມບໍ່ແມ່ນເຫຼົ້າ, ໝວດເຫຼົ້າ ແລະ ຢາສູບ, ເຄື່ອງນຸ່ງ ແລະ ເກີບ, ເຄື່ອງກໍ່ສ້າງ ແລະ ອຸປະກອນສ້ອມແປງເຮືອນ, ໝວດເຄື່ອງໃຊ້ໃນເຮືອນ, ໝວດຢາ, ລົດ ແລະ ເຄື່ອງອາໄຫຼ່ລົດ, ບໍລິການໂດຍສານ, ໝວດການສຶກສາ ແລະ ບັນເທິງພັກຜ່ອນ ແລະ ເຄື່ອງໃຊ້ສ່ວນຕົວ (ຖ້າຄິດເປັນອັດຕາສ່ວນ ແມ່ນກວມ 77.0 ສ່ວນຮ້ອຍ ຂອງລາຍການສິນຄ້າ ແລະ ບໍລິການຕົວແທນທັງໝົດ ແລະ ກວມນ້ຳໜັກການຊົມໃຊ້ 62.8 ສ່ວນຮ້ອຍ).

² ອັດຕາເງິນເຟີ້ບໍ່ເປັນພື້ນຖານ ຫຼື Non Core Inflation ແມ່ນຄິດໄລ່ຈາກ 55 ລາຍການ, ປະກອບມີປະເພດໝວດອາຫານສິດ, ນ້ຳມັນເຊື້ອໄຟ, ຄຳຮູບປະພັນ ແລະ ຄ່າໄຟຟ້າ (ຖ້າຄິດເປັນອັດຕາສ່ວນແມ່ນກວມ 23.0 ສ່ວນຮ້ອຍ ຂອງລາຍການສິນຄ້າຕົວແທນທັງໝົດ ແລະ ກວມນ້ຳໜັກການຊົມໃຊ້ 37.2 ສ່ວນຮ້ອຍ).

ຮູບສະແດງ 03: ອັດຕາເງິນເຟີ້ໜວດບໍ່ເປັນພື້ນຖານ ແລະ ອັດຕາເງິນເຟີ້ພື້ນຖານ ທຽບກັບອັດຕາເງິນເຟີ້ລວມ (ສ່ວນຮ້ອຍ)



ເອກະສານຊ້ອນທ້າຍ.

1. ຕາຕະລາງ 05: ການປ່ຽນແປງເດືອນຕໍ່ເດືອນ, ການປ່ຽນແປງຮອບ 12 ເດືອນ (ປີຕໍ່ປີ) ຂອງ 12 ແຂວງ ແບ່ງຕາມພາກ
2. ຮູບສະແດງ 05: ການໜັງຕີງບາງລາຄາສິນຄ້າສະເລ່ຍ 12 ແຂວງ ໄລຍະ 3 ປີຜ່ານມາ ປີ 2012, 2013, 2014 ແລະ ເດືອນ 1, 2, 3, 4, 5 ປີ 2015

ຕາຕະລາງ 04: ອັດຕາເງິນເຟີ້ພື້ນຖານ, ບໍ່ເປັນພື້ນຖານ, ລາຄານ້ຳມັນ-ບໍ່ລວມນ້ຳມັນ

ອັດຕາການປ່ຽນແປງລວມ ເດືອນຕໍ່ເດືອນ ໃນປີດຽວກັນ (ສ່ວນຮ້ອຍ)

ລຳດັບ	ລາຍການໜວດສິນຄ້າ	ມີນາ 2015	ເມສາ 2015	ພຶດສະພາ 2015
01	ອັດຕາປ່ຽນແປງດັດຊະນີລາຄາການຊົມໃຊ້ພື້ນຖານ (Core)	0.09	0.58	0.08
02	ອັດຕາປ່ຽນແປງດັດຊະນີລາຄາການຊົມໃຊ້ບໍ່ເປັນພື້ນຖານ (Non-Core)	0.14	0.63	0.75
03	ອັດຕາປ່ຽນແປງດັດຊະນີລາຄາປະເພດອາຫານສິດ	0.28	1.70	0.61
04	ອັດຕາປ່ຽນແປງດັດຊະນີລາຄານ້ຳມັນເຊື້ອໄຟ	-0.56	-5.15	1.72
05	ອັດຕາປ່ຽນແປງດັດຊະນີລາຄາບໍ່ລວມອາຫານສິດ ແລະ ນ້ຳມັນເຊື້ອໄຟ	0.08	0.57	0.07
06	ອັດຕາປ່ຽນແປງດັດຊະນີລາຄາບໍ່ລວມນ້ຳມັນເຊື້ອໄຟ	0.16	0.98	0.27
	ອັດຕາການປ່ຽນແປງລວມ	0.11	0.60	0.35

ອັດຕາການປ່ຽນແປງລວມ ຮອບປີ ຫຼື ຮອບ 12 ເດືອນ ຫຼື ປີຕໍ່ປີ (ສ່ວນຮ້ອຍ)

ລຳດັບ	ລາຍການໜວດສິນຄ້າ	ມີນາ 2015	ເມສາ 2015	ພຶດສະພາ 2015
01	ອັດຕາປ່ຽນແປງດັດຊະນີລາຄາການຊົມໃຊ້ພື້ນຖານ (Core)	1.80	1.86	2.00
02	ອັດຕາປ່ຽນແປງດັດຊະນີລາຄາການຊົມໃຊ້ບໍ່ເປັນພື້ນຖານ (Non-Core)	0.34	-0.31	0.06
03	ອັດຕາປ່ຽນແປງດັດຊະນີລາຄາປະເພດອາຫານສິດ	4.40	4.20	4.44
04	ອັດຕາປ່ຽນແປງດັດຊະນີລາຄານ້ຳມັນເຊື້ອໄຟ	-17.85	-21.22	-20.14
05	ອັດຕາປ່ຽນແປງດັດຊະນີລາຄາບໍ່ລວມອາຫານສິດ ແລະ ນ້ຳມັນເຊື້ອໄຟ	1.84	1.91	2.04

06	ອັດຕາປ່ຽນແປງດັດຊະນີລາຄາບໍລິມະນົມັນຊີ້ອໄຟ	2.76	2.74	2.91
	ອັດຕາການປ່ຽນແປງລວມ ຫຼື ອັດຕາເງິນເຟີ້	1.19	0.95	1.19

ຕາຕາລາງ 05: ການປ່ຽນແປງເດືອນຕໍ່ເດືອນ, ການປ່ຽນແປງຮອບ 12 ເດືອນ (ປີຕໍ່ປີ) ຂອງ 12 ແຂວງ ແບ່ງຕາມພາກ

ລະຫັດແຂວງ	ພາກ ແລະ ແຂວງ	ການປ່ຽນແປງເດືອນຕໍ່ເດືອນ			ການປ່ຽນແປງຮອບ 12 ເດືອນ (ປີຕໍ່ປີ)		
		ມີນາ 2015	ເມສາ 2015	ພຶດສະພາ 2015	ມີນາ 2015	ເມສາ 2015	ພຶດສະພາ 2015
	ອັດຕາເງິນເຟີ້ ພາກເໜືອ:	0.20	1.11	0.22	1.53	1.70	1.63
03	ແຂວງ ຫຼວງນໍ້າທາ	0.05	0.61	0.07	2.02	2.41	2.39
04	ແຂວງ ອຸດົມໄຊ	0.16	0.83	0.63	2.58	2.77	2.13
06	ແຂວງ ຫຼວງພະບາງ	0.31	0.92	0.05	2.31	2.55	2.83
08	ແຂວງ ໄຊຍະບູລີ	0.18	1.60	0.18	0.18	0.19	0.14

	ອັດຕາເງິນເຟີ້ ພາກກາງ:	0.14	0.39	0.35	1.04	0.61	0.90
01	ນະຄອນຫຼວງວຽງຈັນ	0.26	0.31	0.26	1.56	0.93	1.84
09	ແຂວງ ຊຽງຂວາງ	0.03	0.77	0.21	0.80	0.43	0.57
10	ແຂວງ ວຽງຈັນ	0.04	0.18	0.19	1.22	0.76	0.87
12	ແຂວງ ຄຳມ່ວນ	0.01	1.18	0.30	0.31	0.41	0.24
13	ແຂວງ ສະຫວັນນະເຂດ	0.08	0.03	0.65	0.59	0.19	-0.19

	ອັດຕາເງິນເຟີ້ ພາກໄຕ້:	-0.09	0.71	0.57	1.27	1.20	1.67
14	ແຂວງ ສາລະວັນ	-0.18	2.50	0.06	0.58	2.19	2.10
16	ແຂວງ ຈຳປາສັກ	-0.17	0.32	0.74	1.14	0.74	1.70
17	ແຂວງ ອັດຕະປື	0.34	0.34	0.43	2.57	1.95	1.04
	ອັດຕາເງິນເຟີ້ສະເລ່ຍຂອງປະເທດ	0.11	0.60	0.35	1.19	0.95	1.19

ຮູບສະແດງ 05: ການເຮັດງົບງາມລາຄາສິນຄ້າສະເລ່ຍ 12 ແຂວງ ໄລຍະ 3 ປີຜ່ານມາ ປີ 2012, 2013, 2014 ແລະ ເດືອນ 1, 2, 3, 4, 5 ປີ 2015

