

**ກະຊວງ ແຜນການ ແລະ ການລົງທຶນ  
ສູນສະຖິຕິແຫ່ງຊາດ  
ກົມສະຖິຕິເສດຖະກິດ**

**ບົດລາຍງານຫຍໍ້  
ອັດຕາເງິນເຟີ້ ປະຈຳເດືອນ ພະຈິກ ປີ 2015**

**ກະຊວງ ແຜນການ ແລະ ການລົງທຶນ, ກົມສະຖິຕິເສດຖະກິດ, ສູນສະຖິຕິແຫ່ງຊາດ  
ຖະໜົນສຸພານຸວົງ, ນະຄອນຫຼວງວຽງຈັນ, ສປປ ລາວ**

**ໂທ: (856-21) 214 740, 243 670; ແຟັກ: (856-21) 216 659, 242 022**

**Email: [esdpricest@gmail.com](mailto:esdpricest@gmail.com) or [lsbadmin@etlao.com](mailto:lsbadmin@etlao.com); Website: [www.lsb.gov.la](http://www.lsb.gov.la)**



**I. ສະພາບລວມ ອັດຕາເງິນເຟີ້ ເດືອນພະຈິກ 2015.**

ອັດຕາເງິນເຟີ້ລວມ ປະຈຳເດືອນ ພະຈິກ 2015 ແມ່ນຢູ່ໃນລະດັບ 1.27 % ໃນນັ້ນ, ສະພາບລາຄາສິນຄ້າ ເຫັນວ່າ ມີທ່າອ່ຽງຂະຫຍາຍຕົວຕໍ່າກວ່າເດືອນທີ່ຜ່ານມາ ຍ້ອນ: ໝວດອາຫານ ແລະ ເຄື່ອງດື່ມບໍ່ແມ່ນເຫຼົ່າ ຫຼຸດລົງເລັກໜ້ອຍ ຈາກ 5.41 % ໃນເດືອນ ຕຸລາ ມາເປັນ 5.32 % ໃນເດືອນ ພະຈິກ ມີ: ປະເພດເຂົ້າສານ, ໝາກໄມ້ ແລະ ຜັກສິດ, ແຕ່ໃນຄະນະດຽວກັນລາຄາ ປະເພດຊີ້ນສະເລ່ຍແລ້ວແມ່ນມີການປັບໂຕເພີ່ມຂຶ້ນເລັກໜ້ອຍ; ໝວດທີ່ພັກອາໄສ, ນໍ້າປະປາ, ໄຟຟ້າ ແລະ ເຊື້ອເພີງຫຸງຕົ້ມ 1.59 % ແລະ ໝວດຄົມມະນາຄົມ ແລະ ຂົນສົ່ງ ຫຼຸດລົງ -7.13 % ຍ້ອນການຫຼຸດລົງຂອງລາຄານໍ້າມັນເຊື້ອໄຟ (ແອັດຊັງທໍາມະດາ ແລະ ກາຊວນ ສະເລ່ຍ 23.57%) ຮູບສະແດງ 01

**II. ສະພາບ ການປ່ຽນແປງ ດັດຊະນີລາຄາ ທຽບ ເດືອນຕໍ່ເດືອນ**

ດັດຊະນີ ລາຄາການຊົມໃຊ້ລວມ ເດືອນພະຈິກ ທຽບກັບ ເດືອນຕຸລາ ປີ 2015 ຜ່ານມາ ຫຼຸດລົງເລັກໜ້ອຍ -0.17% ຈາກການຫຼຸດລົງໃນເດືອນ ຂອງ ລາຄາເຂົ້າສານ, ສັກປົກ, ຜັກສິດ ແລະ ໝາກໄມ້ສິດ ໃນໝວດສະບຽງອາຫານ ແລະ ເຄື່ອງດື່ມບໍ່ແມ່ນເຫຼົ່າ. ພ້ອມດຽວກັນນີ້, ລາຄາຂາຍຍ່ອຍນໍ້າມັນເຊື້ອໄຟພາຍໃນປະເທດ ປັບໂຕຫຼຸດລົງເຊັ່ນດຽວກັນ ສົ່ງຜົນໃຫ້ໝວດຄົມມະນາຄົມ ແລະ ຂົນສົ່ງ (ເດືອນຕໍ່ເດືອນ) ຫຼຸດລົງ. ໃນຂະນະທີ່, ໝວດເຄື່ອງນຸ່ງ ແລະ ເກີບ, ໝວດຮັກສາສຸຂະພາບ ແລະ ຢາ ແມ່ນປັບໂຕເພີ່ມຂຶ້ນ ລາຍລະອຽດດັ່ງນີ້:

- **ໝວດອາຫານ ແລະ ເຄື່ອງດື່ມບໍ່ແມ່ນເຫຼົ່າ** ທຽບ ເດືອນຕໍ່ເດືອນ ແມ່ນ ຫຼຸດລົງ -0.25% ເຊິ່ງເປັນການຫຼຸດລົງເທື່ອທໍາອິດໃນຮອບປີ, ໃນນີ້ ແມ່ນມາຈາກການປ່ຽນແປງຫຼຸດລົງຂອງ ລາຄາເຂົ້າສານ ສະເລ່ຍ -0.71%, ສັດປົກສະເລ່ຍ -0.49%; ໝາກໄມ້ສະເລ່ຍ -0.85%, ແລະ ປະເພດຜັກ -2.14%. ແຕ່ກໍຍັງມີລາຄາສິນຄ້າບາງຊະນິດໃນໝວດນີ້ປັບໂຕເພີ່ມຂຶ້ນເລັກໜ້ອຍ, ເປັນຕົ້ນແມ່ນຊີ້ນ (ໝູ, ງົວ ແລະ ຄວາຍ) ເພີ່ມຂຶ້ນສະເລ່ຍ 0.31% ໃນເດືອນ ພະຈິກ 2015 ນີ້;
- **ໝວດຄົມມະນາຄົມ ແລະ ການຂົນສົ່ງ** ຫຼຸດລົງ -0.43% ຕົ້ນຕໍ ແມ່ນມາຈາກ ການຫຼຸດລົງຂອງລາຄານໍ້າມັນເຊື້ອໄຟ ຊຶ່ງລາຄານໍ້າມັນແອັດຊັງຫຼຸດລົງ -1.81% ແລະ ນໍ້າມັນກາຊວນຫຼຸດລົງ -2.25%.
- **ໝວດເຄື່ອງນຸ່ງຫົ່ມ ແລະ ເກີບ:** ແມ່ນເພີ່ມຂຶ້ນເລັກໜ້ອຍ 0.09% ໃນເດືອນນີ້, ໃນນີ້ ປະເພດແຜ່ນແພ ແລະ ຄ່າຕັດເຄື່ອງເພີ່ມຂຶ້ນ 0.92%, ເຄື່ອງນຸ່ງຫົ່ມ 0.01% ແລະ ປະເພດເກີບ 0.34%;
- **ໝວດທີ່ພັກອາໄສ, ນໍ້າປະປາ, ໄຟຟ້າ ແລະ ເຊື້ອເພີງຫຸງຕົ້ມ:** ເພີ່ມຂຶ້ນເລັກໜ້ອຍ 0.04%. ຈາກລາຄາ ປະເພດອຸປະກອນການບໍາລຸງຮັກສາ ແລະ ສ້ອມແປງເຮືອນ ເພີ່ມຂຶ້ນ 0.08%;
- **ໝວດຮັກສາສຸຂະພາບ:** ສືບຕໍ່ເພີ່ມຂຶ້ນຈາກຜ່ານມາ ຈາກ 1.78% ໃນເດືອນ ຕຸລາ ມາເປັນ 0.59%. ໃນນີ້ ປະເພດຜະລິດຕະພັນຢາ ແລະ ການແພດສະເລ່ຍເພີ່ມຂຶ້ນ 0.66% ແລະ ປະເພດບໍລິການຄົນເຈັບພາຍນອກ 0.47%;

ຜ່ານການຕິດຕາມ, ລາຍງານ ແລະ ປະເມີນສະພາບການເໜັງຕີງ ລາຄາສິນຄ້າທ້ອງຖະຫຼາດ ລະຫວ່າງ ເດືອນຕໍ່ເດືອນ ໄລ່ຍະນີ້ ແມ່ນເຫັນວ່າ ຍັງຢູ່ໃນເກນທີ່ປົກກະຕິ ຊຶ່ງໄດ້ສະແດງໃຫ້ເຫັນດ້ວຍຂໍ້ມູນຂ້າງເທິງ ແມ່ນມີຈັງຫວະການເໜັງຕີງຫຼຸດລົງ-ເພີ່ມຂຶ້ນບໍ່ແຮງ ໂດຍສະເພາະ ແມ່ນໝວດອາຫານ, ນໍ້າມັນເຊື້ອໄຟ ແມ່ນມີທ່າອ່ຽງຫຼຸດລົງ ບວກກັບສະພາບ ລາຄາພາຍນອກ ເປັນຕົ້ນແມ່ນບັນດາປະເທດອ້ອມຂ້າງ ແມ່ນຍັງ ຢູ່ໃນພາວະປົກກະຕິ ລວມທັງລາຄານໍ້າມັນ, ຄ່າ ໃນຕະຫຼາດໂລກກໍ່ມີທ່າອ່ຽງທີ່ຫຼຸດລົງເຊັ່ນດຽວກັນ.

**III. ສະພາບ ການປ່ຽນແປງຮອບ 12 ເດືອນ ຫຼື ອັດຕາເງິນເຟີ້ ໝວດຕົ້ນຕໍ ເດືອນພະຈິກ 2015.**

ສະພາບທີ່ກ່າວຂ້າງເທິງນັ້ນ ແມ່ນສົ່ງຜົນເຮັດໃຫ້ອັດຕາເງິນເຟີ້ລວມ ເດືອນພະຈິກ 2015 ສືບຕໍ່ເໜັງຕີງຢູ່ໃນລະດັບຕໍ່າຄື: 1.27% ຊຶ່ງໃນນີ້:

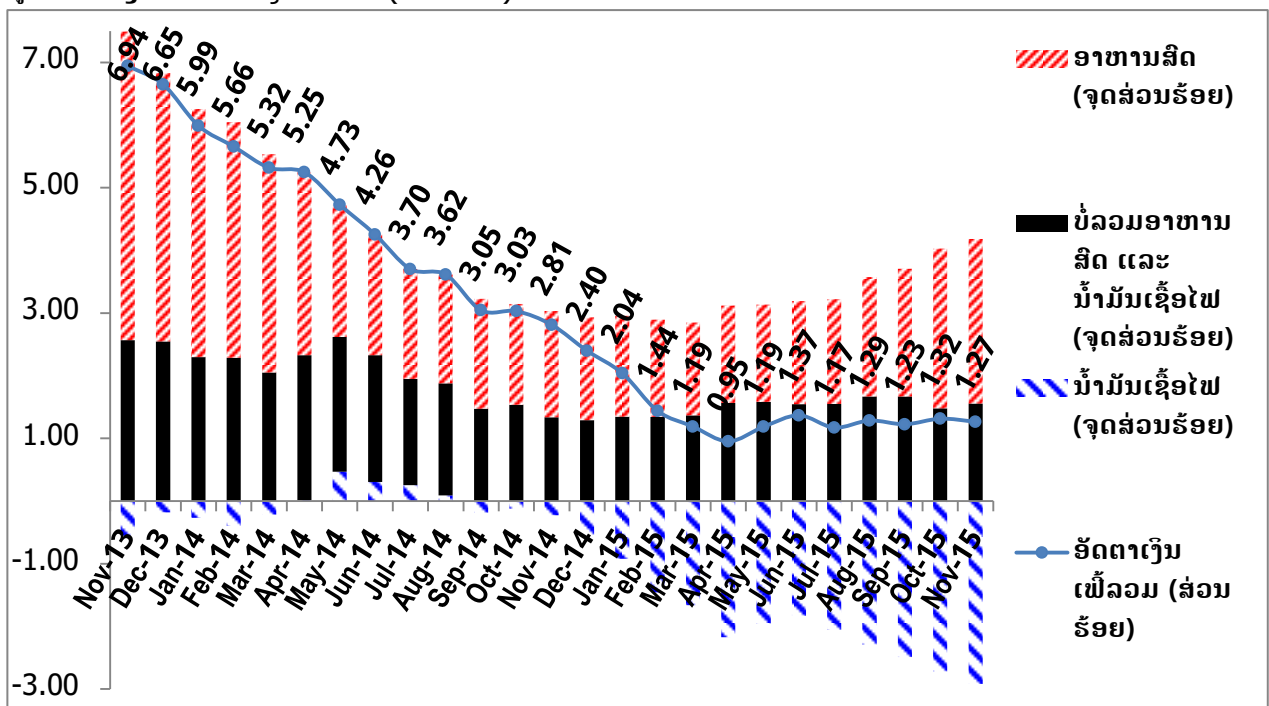
- **ໝວດອາຫານ ແລະ ເຄື່ອງດື່ມບໍ່ແມ່ນເຫຼົ່າ** ແມ່ນຢູ່ລະດັບ 5.32% ຍ້ອນ ການປ່ຽນແປງ ລາຄາປະເພດເຂົ້າສານຢູ່ລະດັບ 5.47%, ໝາກໄມ້ 6.45% ແລະ ຜັກສິດ 17.47%, ປະເພດຊີ້ນສະເລ່ຍ 3.26% (ຮູບສະແດງ 01)
- **ໝວດທີ່ພັກອາໄສ, ນໍ້າປະປາ, ໄຟຟ້າ ແລະ ເຊື້ອເພີງຫຸງຕົ້ມ** ເຫັນວ່າ ມີທ່າອ່ຽງຫຼຸດລົງໄວ ຈາກ 7.11 ໃນເດືອນກັນຍາ ມາເປັນ 1.68% ໃນເດືອນຕຸລາ ແລະ 1.59% ໃນເດືອນພະຈິກ 2015 ນີ້, ເນື່ອງຈາກການປ່ຽນແປງຮອບ 12 ເດືອນຂອງ ຄ່ານໍ້າປະປາ ຫຼຸດລົງ ຈາກ 49.84% ໃນເດືອນກັນຍາ ມາເປັນ 1.15% ໃນເດືອນຕຸລາ ແລະ 0.76% ໃນເດືອນນີ້ (ຕາຕະລາງ 02).

**ຕາຕະລາງ 02:** ອັດຕາການປ່ຽນແປງ ປີຕໍ່ປີ ແບ່ງຕາມກຸ່ມສິນຄ້າ ຕົ້ນຕໍ ໃນໜວດທີ່ພັກອາໄສ, ນໍ້າປະປາ, ໄຟຟ້າ ແລະ ເຊື້ອເພີງຫຼັງຕົ້ມ

ຊື່ ລາຍການ	ນໍ້າປະປາ	ໄຟຟ້າ	ອາຍແກັດສ໌	ຄ່າແຮງງານໂບກ ຝາເຮືອນ	ສະເລ່ຍລວມ
ພະຈິກ 2014	48.71	5.28	6.77	29.22	<b>8.76</b>
ທັນວາ 2014	48.71	5.84	8.35	33.37	<b>9.47</b>
ມັງກອນ 2015	48.82	4.94	8.64	33.37	<b>9.13</b>
ກຸມພາ 2015	49.84	4.94	8.11	33.46	<b>9.30</b>
ມີນາ 2015	49.84	4.94	8.22	33.46	<b>9.30</b>
ເມສາ 2015	49.84	4.94	8.16	24.42	<b>8.41</b>
ພຶດສະພາ 2015	49.84	4.98	8.16	24.42	<b>8.37</b>
ມິຖຸນາ 2015	49.84	4.98	8.16	23.85	<b>8.31</b>
ກໍລະກົດ 2015	49.84	4.94	3.65	23.85	<b>8.15</b>
ສິງຫາ 2015	49.84	4.94	1.97	19.56	<b>7.77</b>
ກັນຍາ 205	49.84	4.94	1.50	14.01	<b>7.11</b>
ຕຸລາ 2015	1.15	1.49	1.50	1.82	<b>1.68</b>
ພະຈິກ 2015	0.76	1.50	1.64	1.81	<b>1.59</b>

- **ໜວດຄົມມະນາຄົມ ແລະ ຂົນສົ່ງ** ເປັນປັດໃຈຫຼັກຮອງຈາກໜວດອາຫານ ແມ່ນຍັງສືບຕໍ່ຫຼຸດລົງເປັນ -7.13% ຍ້ອນການຫຼຸດລົງຂອງລາຄານໍ້າມັນເຊື້ອໄຟ (ນໍ້າມັນແອັດຊັງ ແລະ ກາຊອນ) ສະເລ່ຍ -23.57% (ຮູບສະແດງ 01).

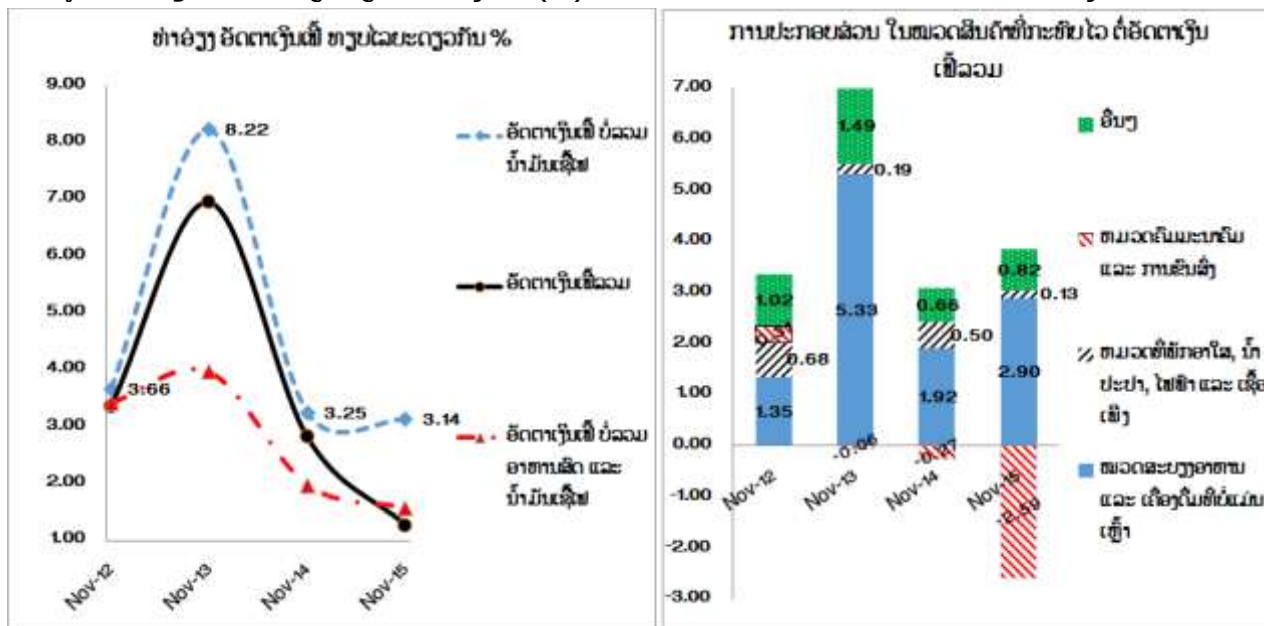
**ຮູບສະແດງ 01:** ອັດຕາເງິນເຟີ້ລວມ (ສ່ວນຮ້ອຍ)



- ❖ ນອກຈາກໄດ້ນໍາສະເໜີໃນຮູບແບບໜວດສິນຄ້າຕົ້ນຕໍແລ້ວ ແມ່ນໄດ້ແຍກໃຫ້ເຫັນເປັນກຸ່ມສິນຄ້າທີ່ກະທົບໄວຕໍ່ອັດຕາເງິນເຟີ້ລວມ ເປັນຕົ້ນແມ່ນ ອັດຕາເງິນເຟີ້ທີ່ບໍ່ລວມນໍ້າມັນເຊື້ອໄຟ ດັ່ງຮູບສະແດງ 02 (ຂວາ) ຂ້າງລຸ່ມນີ້ ແມ່ນເຫັນໄດ້ວ່າ ອັດຕາເງິນເຟີ້ທີ່ບໍ່ລວມນໍ້າມັນເຊື້ອໄຟ ໃນເດືອນ ພະຈິກ 2015 ແມ່ນຢູ່ລະດັບ 3.14% ແລະ ຖ້າລວມນໍ້າມັນເຊື້ອໄຟ, ອັດຕາເງິນເຟີ້ລວມ ຈະຢູ່ລະດັບ 1.27% ເທົ່ານັ້ນ. ສະນັ້ນ, ການປ່ຽນແປງຫຼຸດລົງຂອງລາຄານໍ້າມັນ ແມ່ນເປັນປັດໃຈຕົ້ນ

ຕໍ່ ທີ່ສິ່ງຜົນໃຫ້ ອັດຕາເງິນເຟີ້ລວມຍັງສືບຕໍ່ຢູ່ໃນລະດັບຕໍ່າ ລວມທັງການປ່ຽນແປງຂອງໜວດອາຫານທີ່ມີການເພີ່ມຂຶ້ນໃນຈັ່ງຫວະ ຊ້າ.

**ຮູບສະແດງ 02:** ການປຽບທຽບ ອັດຕາເງິນເຟີ້ (%) ແລະ ການປະກອບສ່ວນສິນຄ້າກະທົບໄວຕໍ່ອັດຕາເງິນເຟີ້ລວມ

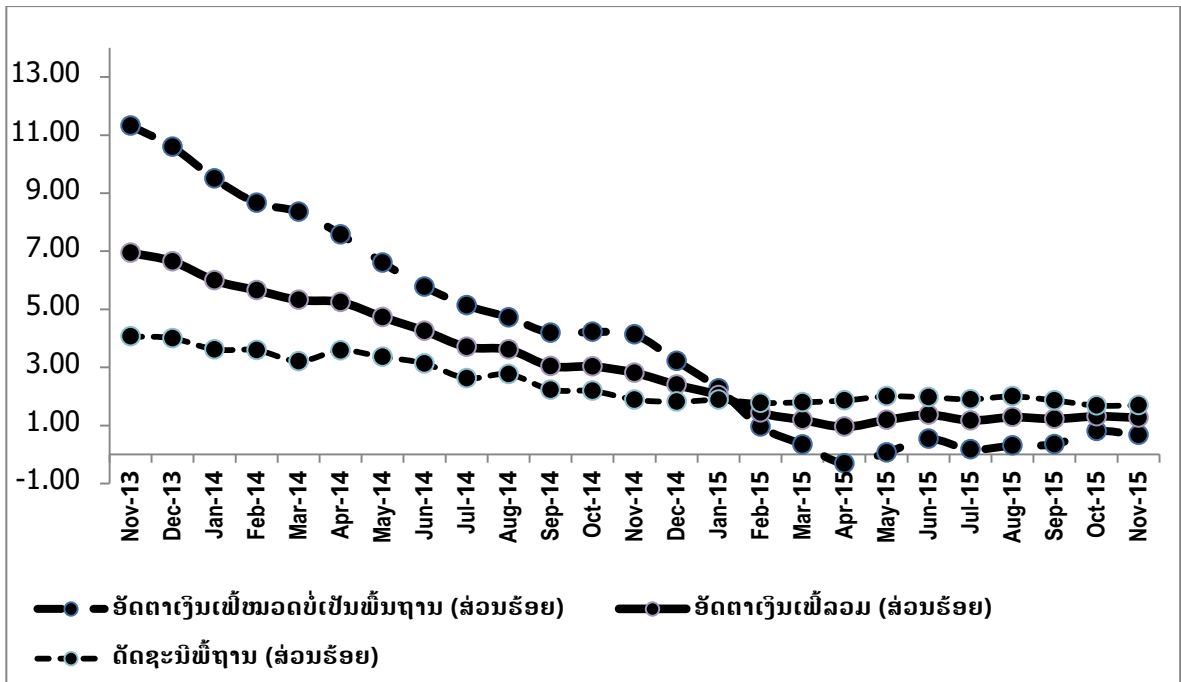


**IV. ອັດຕາເງິນເຟີ້ພື້ນຖານ (Core Inflation) ແລະ ບໍ່ເປັນພື້ນຖານ (Noncore Inflation)<sup>1</sup>**

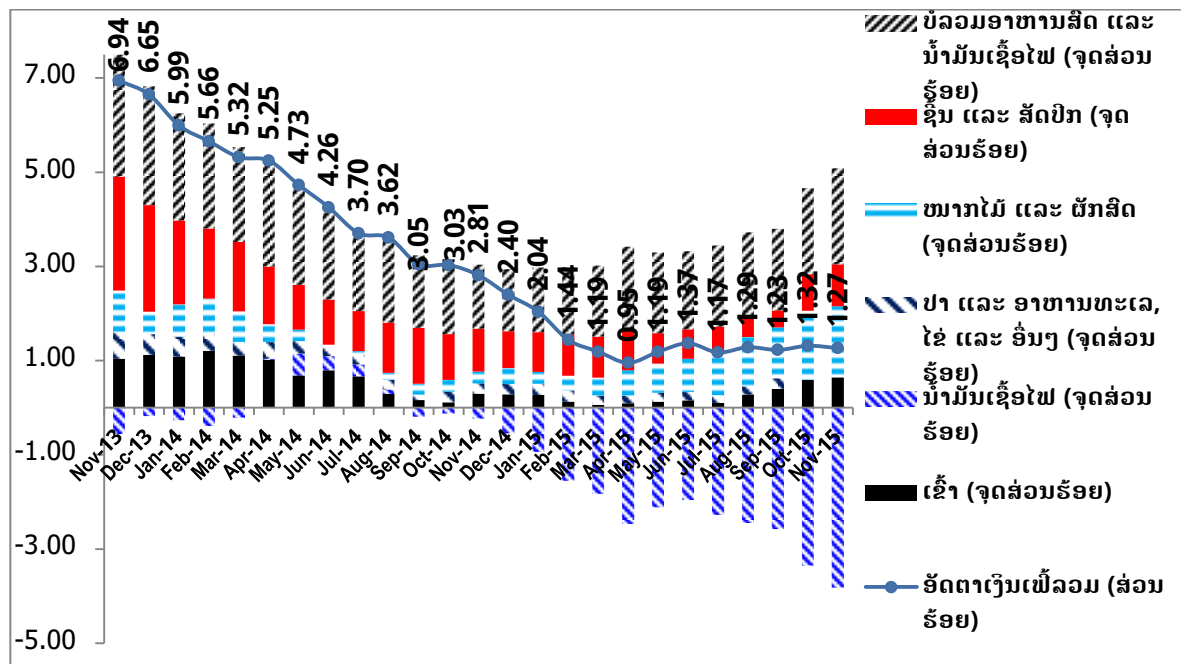
- ດັດຊະນີລາຄາການຊົມໃຊ້ພື້ນຖານ ທຽບເດືອນຕໍ່ເດືອນ ແມ່ນຫຼຸດລົງເລັກໜ້ອຍ 0.10% ແລະ ຖ້າທຽບຮອບ 12 ເດືອນ ແມ່ນຢູ່ລະດັບ 1.70%.
- ດັດຊະນີລາຄາການຊົມໃຊ້ໜວດບໍ່ເປັນພື້ນຖານ ທຽບເດືອນຕໍ່ເດືອນ ແມ່ນຫຼຸດລົງ -0.54% ແລະ ຖ້ານທຽບຮອບ 12 ເດືອນ ແມ່ນຢູ່ໃນ ຢູ່ລະດັບ 0.68% ຍ້ອນ ການສືບຕໍ່ຫຼຸດລົງຂອງລາຄານໍ້າມັນເຊື້ອໄຟ ແລະ ການຫຼຸດລົງຂອງລາຄາອາຫານສິດ ເປັນຕົ້ນແມ່ນ ເຂົ້າສານ, ສັດປີກ, ໝາກໄມ້ສິດ ລາຄາຜັກສິດ.

<sup>1</sup> ອັດຕາເງິນເຟີ້ພື້ນຖານ ຫຼື Core Inflation ແມ່ນຄິດໄລ່ຈາກ 190 ລາຍການ, ປະກອບມີອາຫານສໍາເລັດຮູບ ແລະ ທາດແປ້ງ, ເຄື່ອງປຸງແຕ່ງອາຫານ, ເຄື່ອງດື່ມບໍ່ແມ່ນເຫຼົ້າ, ໜວດເຫຼົ້າ ແລະ ຢາສຸບ, ເຄື່ອງນຸ່ງ ແລະ ເກີບ, ເຄື່ອງກໍ່ສ້າງ ແລະ ອຸປະກອນສ້ອມແປງເຮືອນ, ໜວດເຄື່ອງໃຊ້ໃນເຮືອນ, ໜວດຢາ, ລົດ ແລະ ເຄື່ອງອາໄຫຼ່ລົດ, ບໍລິການໂດຍສານ, ໜວດການສຶກສາ ແລະ ບັນເທີງພັກຜ່ອນ ແລະ ເຄື່ອງໃຊ້ສ່ວນຕົວ (ຖ້າຄິດເປັນອັດຕາສ່ວນແມ່ນກວມ 77.0% ຂອງລາຍການສິນຄ້າ ແລະ ບໍລິການຕົວແທນທັງໝົດ ແລະ ກວມນໍ້າໜັກການຊົມໃຊ້ 62.8%). ອັດຕາເງິນເຟີ້ບໍ່ເປັນພື້ນຖານຫຼື Non Core Inflation ແມ່ນຄິດໄລ່ຈາກ 55 ລາຍການ, ປະກອບມີປະເພດໜວດອາຫານສິດ, ນໍ້າມັນເຊື້ອໄຟ, ຄໍາຮູບປະພັນ ແລະ ຄໍາໄຟຟ້າ (ຖ້າຄິດເປັນອັດຕາສ່ວນແມ່ນກວມ 23.0% ຂອງລາຍການສິນຄ້າຕົວແທນທັງໝົດ ແລະ ກວມນໍ້າໜັກການຊົມໃຊ້ 37.2%).

**ຮູບສະແດງ 03:** ອັດຕາເງິນເຟີ້ລວມ ທຽບກັບ ອັດຕາເງິນເຟີ້ພື້ນຖານ ແລະ ບໍ່ເປັນພື້ນຖານ (%)



**ຮູບສະແດງ 04:** ອັດຕາເງິນເຟີ້ລວມ (%) ແລະ ແບ່ງຕາມໝວດສິນຄ້າຕົ້ນຕໍ (ຈຸດສ່ວນຮ້ອຍ)



**ເອກະສານຊ້ອນທ້າຍ.**

1. ຕາຕະລາງ 03: ອັດຕາເງິນເຟີ້ພື້ນຖານ, ບໍ່ເປັນພື້ນຖານ, ລາຄານ້ຳມັນ-ບໍ່ລວມນ້ຳມັນ
2. ຕາຕະລາງ 04: ການປ່ຽນແປງເດືອນຕໍ່ເດືອນ, ການປ່ຽນແປງຮອບ 12 ເດືອນ (ປີຕໍ່ປີ) ແບ່ງຕາມພາກ
3. ຮູບສະແດງ 05: ການໜັງຕີງບາງລາຄາສິນຄ້າສະເລ່ຍ 12 ແຂວງ ໄລຍະ 3 ປີຜ່ານມາ ປີ 2012, 2013, 2014 ແລະ ເດືອນ 1-11 ປີ2015.

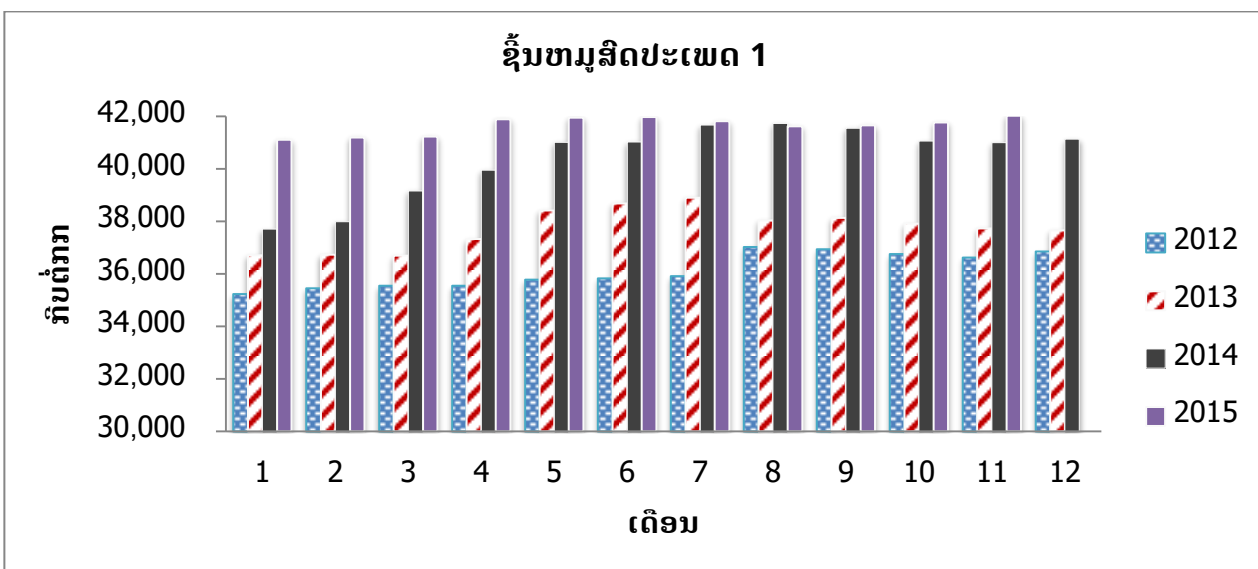
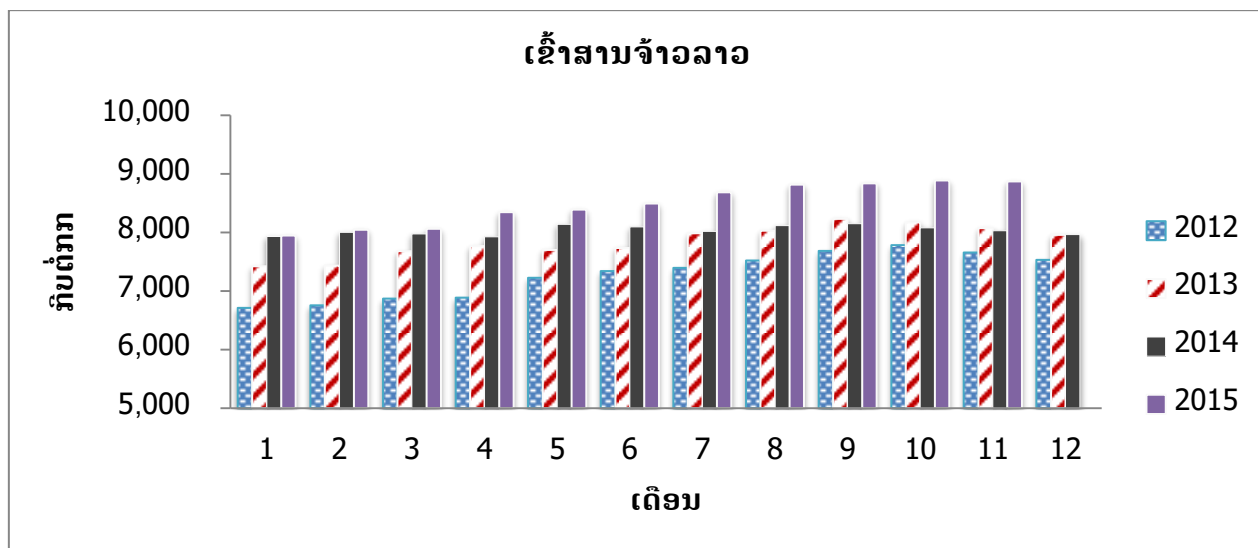
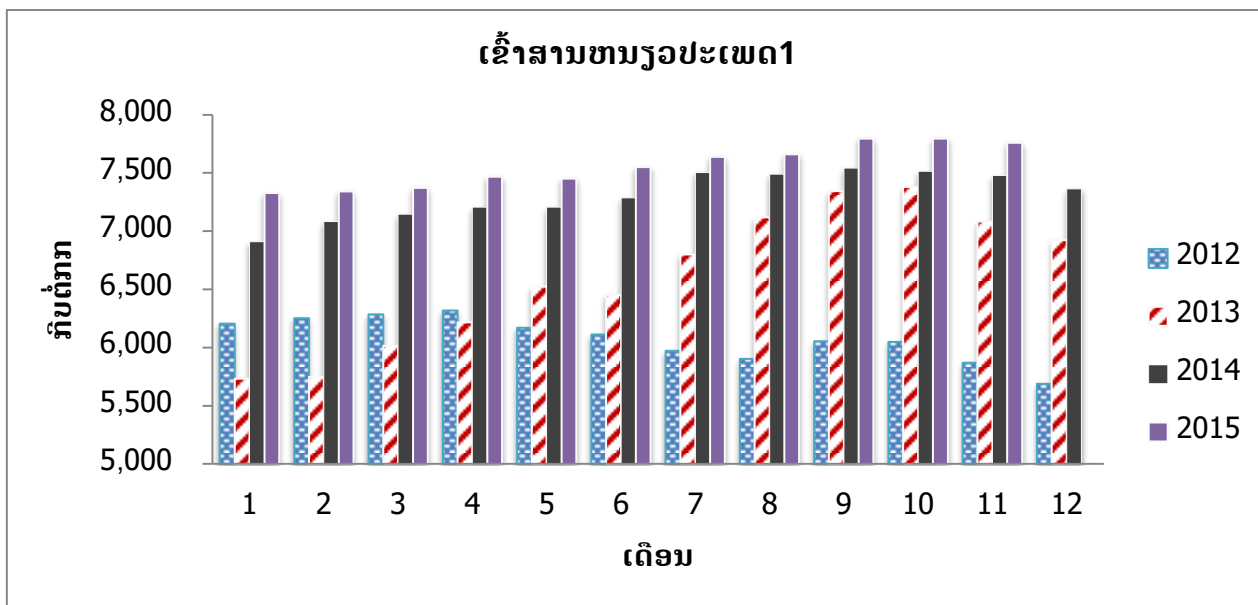
**ຕາຕະລາງ 03:** ອັດຕາເງິນເຟີ້ພື້ນຖານ, ບໍ່ເປັນພື້ນຖານ, ລາຄານໍ້າມັນ-ບໍ່ລວມນໍ້າມັນ

ລ/ດ	ລາຍການໝວດສິນຄ້າ	ດັດຊະນີລາຄາການຊົມໃຊ້			ອັດຕາການປ່ຽນແປງ ທຽບ ເດືອນຕໍ່ເດືອນ (%)			ອັດຕາການປ່ຽນແປງ 12 ເດືອນ ຫຼື ອັດຕາເງິນເຟີ້ ປະຈໍາເດືອນ (%)		
		ພະຈິກ 2014	ຕຸລາ 2015	ພະຈິກ 2015	ພະຈິກ 2014	ຕຸລາ 2015	ພະຈິກ 2015	ພະຈິກ 2014	ຕຸລາ 2015	ພະຈິກ 2015
01	ອັດຕາປ່ຽນແປງດັດຊະນີລາຄາການຊົມໃຊ້ ພື້ນຖານ (Core)	114.12	115.94	116.06	0.09	0.18	0.10	1.89	1.69	1.70
02	ອັດຕາປ່ຽນແປງດັດຊະນີລາຄາການຊົມໃຊ້ບໍ່ ເປັນພື້ນຖານ (Non-Core)	138.32	140.01	139.25	-0.41	-0.11	-0.54	4.13	0.80	0.67
03	ອັດຕາປ່ຽນແປງດັດຊະນີລາຄາປະເພດ ອາຫານສິດ	145.94	154.98	154.50	-0.24	0.25	-0.31	5.56	5.94	5.86
04	ອັດຕາປ່ຽນແປງດັດຊະນີລາຄານໍ້າມັນເຊື້ອ ໄຟ	108.92	85.02	83.25	-1.24	-2.08	-2.08	-2.64	-22.92	-23.57
05	ອັດຕາປ່ຽນແປງດັດຊະນີລາຄາບໍ່ລວມ ອາຫານສິດ ແລະ ນໍ້າມັນເຊື້ອໄຟ	114.62	116.31	116.42	0.08	0.15	0.09	1.97	1.56	1.57
06	ອັດຕາປ່ຽນແປງດັດຊະນີລາຄາບໍ່ລວມນໍ້າມັນ ເຊື້ອໄຟ	124.35	128.32	128.25	-0.03	0.19	-0.06	3.25	3.16	3.14
	<b>ດັດຊະນີ, ການປ່ຽນແປງເດືອນຕໍ່ ເດືອນ ແລະ ອັດຕາເງິນເຟີ້ລວມ</b>	<b>123.13</b>	<b>124.90</b>	<b>124.69</b>	<b>-0.12</b>	<b>0.06</b>	<b>-0.17</b>	<b>2.81</b>	<b>1.32</b>	<b>1.27</b>

**ຕາຕະລາງ 04:** ການປ່ຽນແປງເດືອນຕໍ່ເດືອນ, ການປ່ຽນແປງຮອບ 12 ເດືອນ (ປີຕໍ່ປີ) ແບ່ງຕາມພາກ

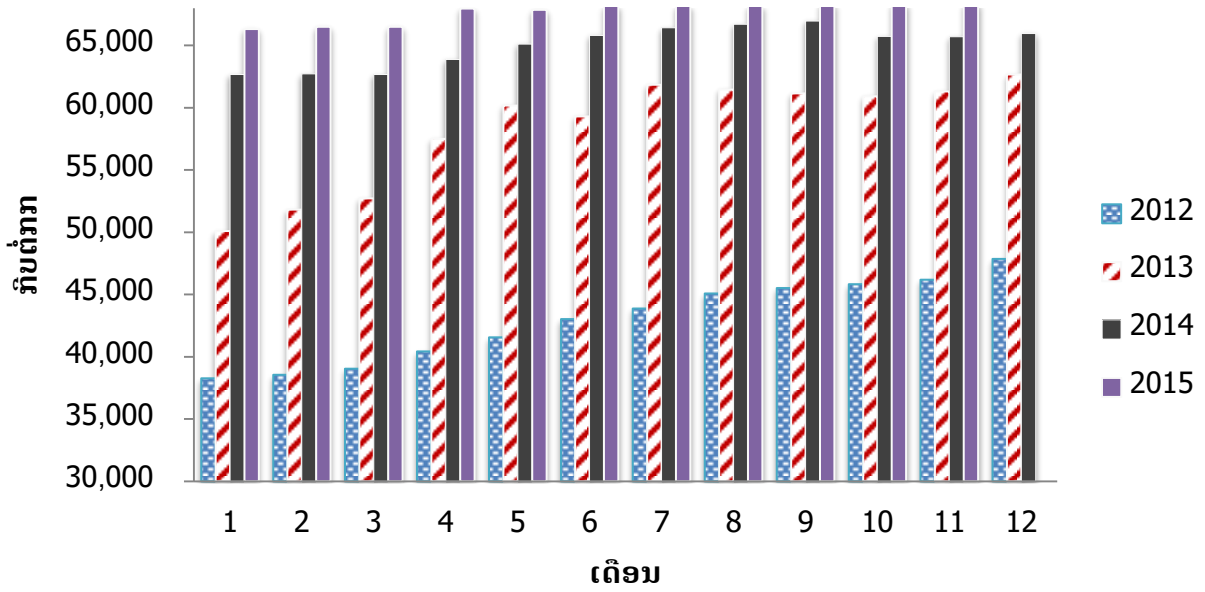
ລໍາດັບພາກ	ດັດຊະນີລາຄາ			ການປ່ຽນແປງ ເດືອນຕໍ່ ເດືອນ			ການປ່ຽນແປງຮອບ 12 ເດືອນ (ປີຕໍ່ປີ)		
	ພະຈິກ 2014	ຕຸລາ 2015	ພະຈິກ 2015	ພະຈິກ 2014	ຕຸລາ 2015	ພະຈິກ 2015	ພະຈິກ 2014	ຕຸລາ 2015	ພະຈິກ 2015
ດັດຊະນີ ແລະ ອັດຕາເງິນ ເຟີ້ ພາກເໜືອ:	122.85	125.02	124.79	-0.04	0.05	-0.19	2.88	1.73	1.58
ດັດຊະນີ ແລະ ອັດຕາເງິນ ເຟີ້ ພາກກາງ:	123.86	125.44	125.20	-0.14	0.05	-0.20	2.78	1.13	1.08
ດັດຊະນີ ແລະ ອັດຕາເງິນ ເຟີ້ ພາກໄຕ້:	120.87	122.77	122.73	-0.14	0.12	-0.03	2.83	1.43	1.54
<b>ດັດຊະນີ ແລະ ອັດຕາ ເງິນເຟີ້ລວມ</b>	<b>123.13</b>	<b>124.90</b>	<b>124.69</b>	<b>-0.12</b>	<b>0.06</b>	<b>-0.17</b>	<b>2.81</b>	<b>1.32</b>	<b>1.27</b>

**ຮູບສະແດງ 05:** ການເໜັງຕີງບາງລາຄາສິນຄ້າສະເລ່ຍ 12 ແຂວງ ໄລຍະ 3 ປີຜ່ານມາ ປີ 2012, 2013, 2014, ເດືອນ 1-11 ປີ 2015 ແລະ ອັດຕາແລກປ່ຽນ

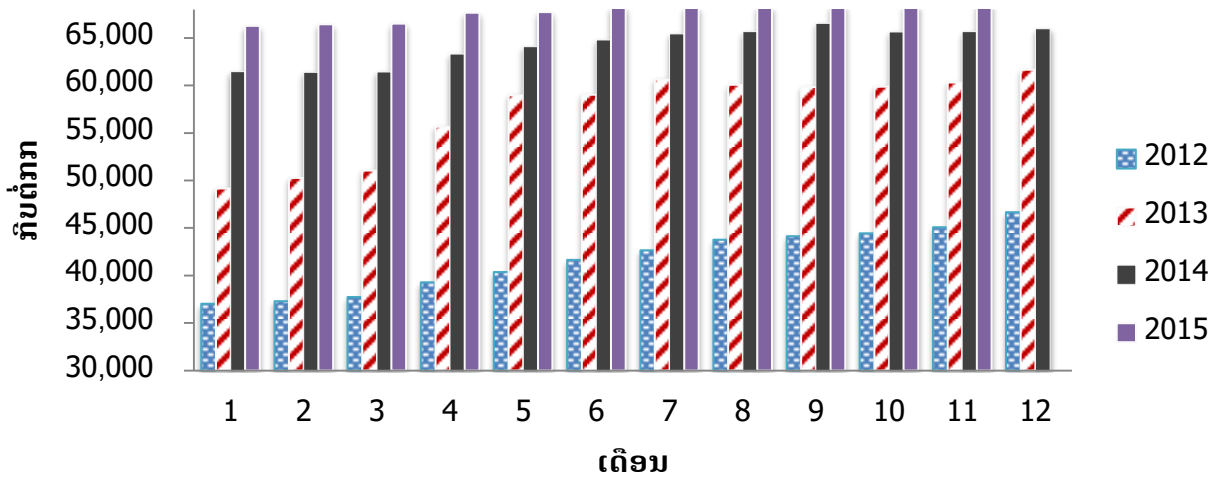




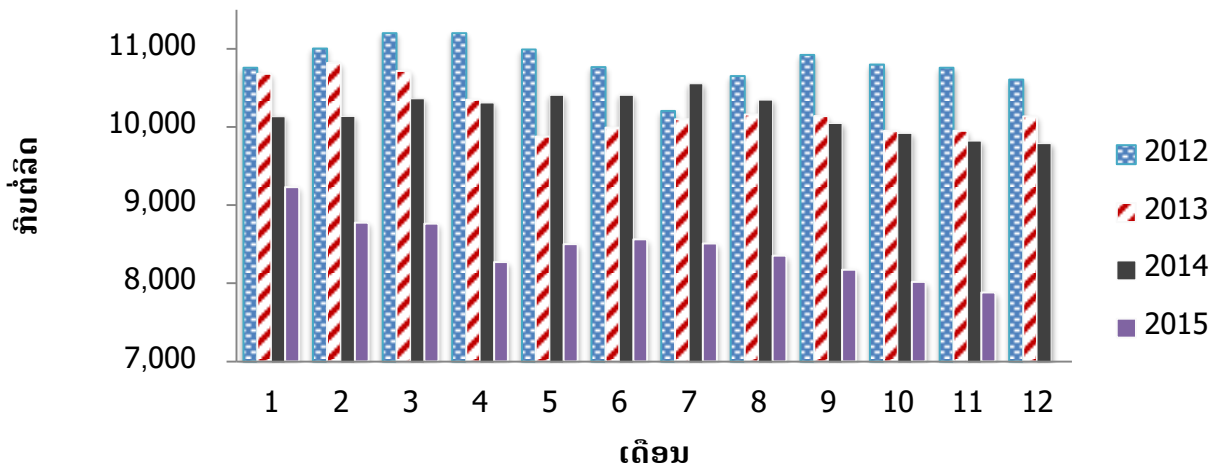
### ຊັ້ນງົວປະເພດ 1

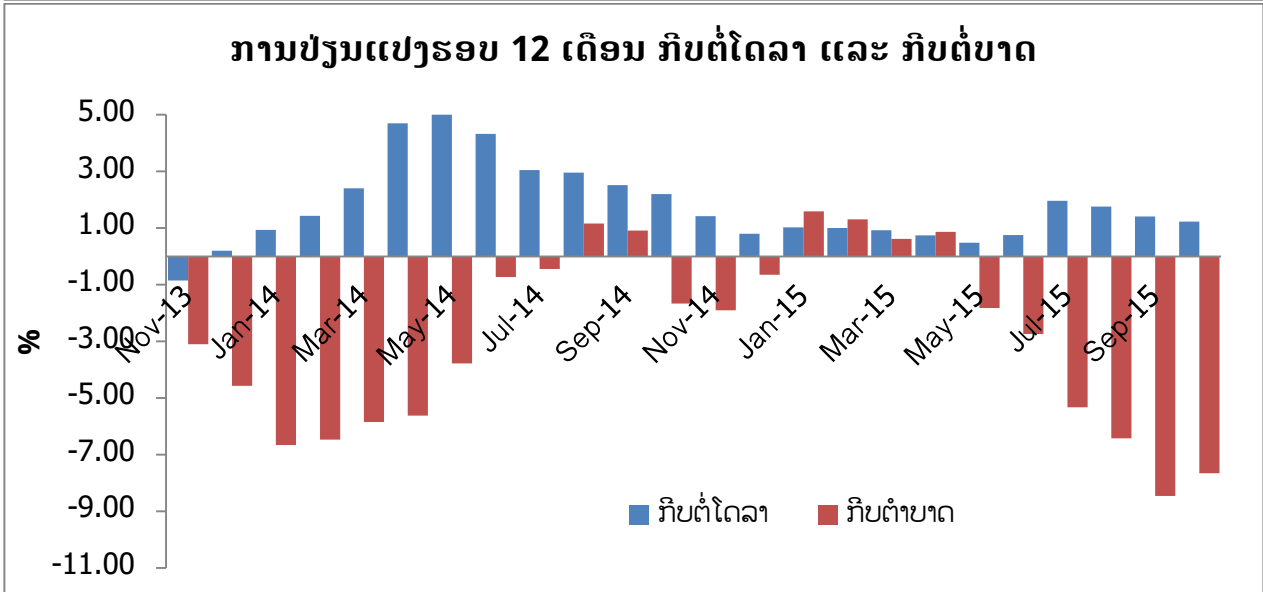
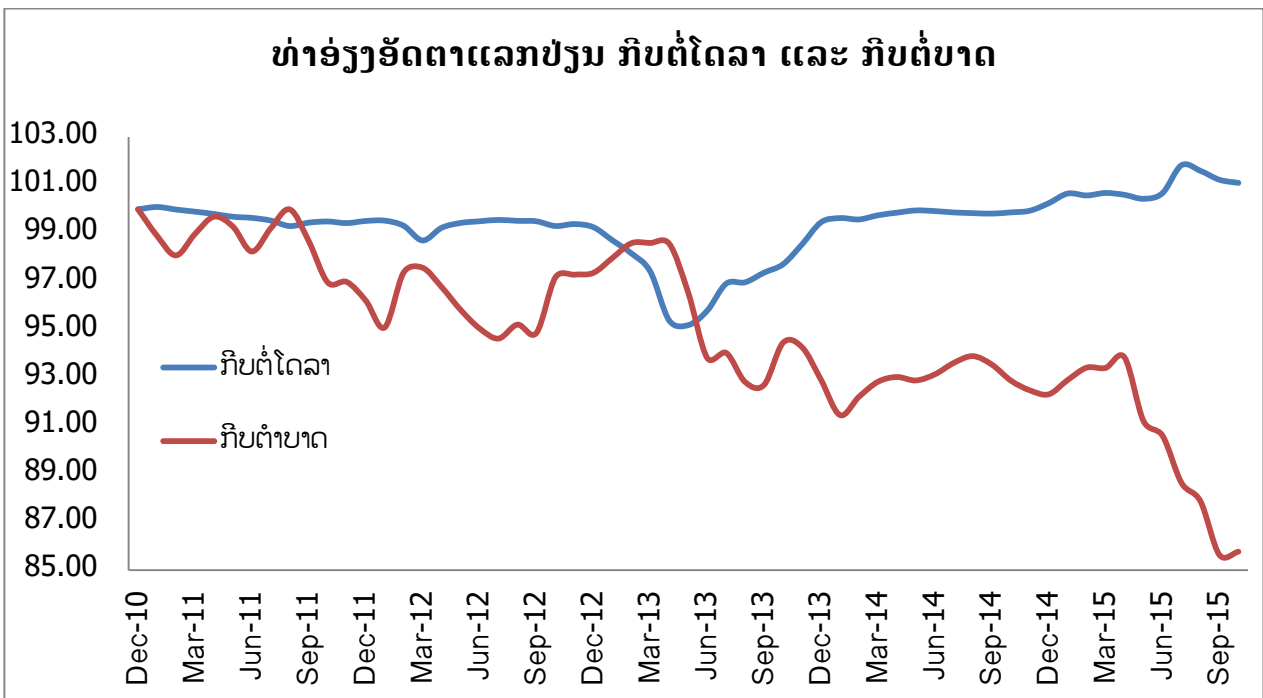
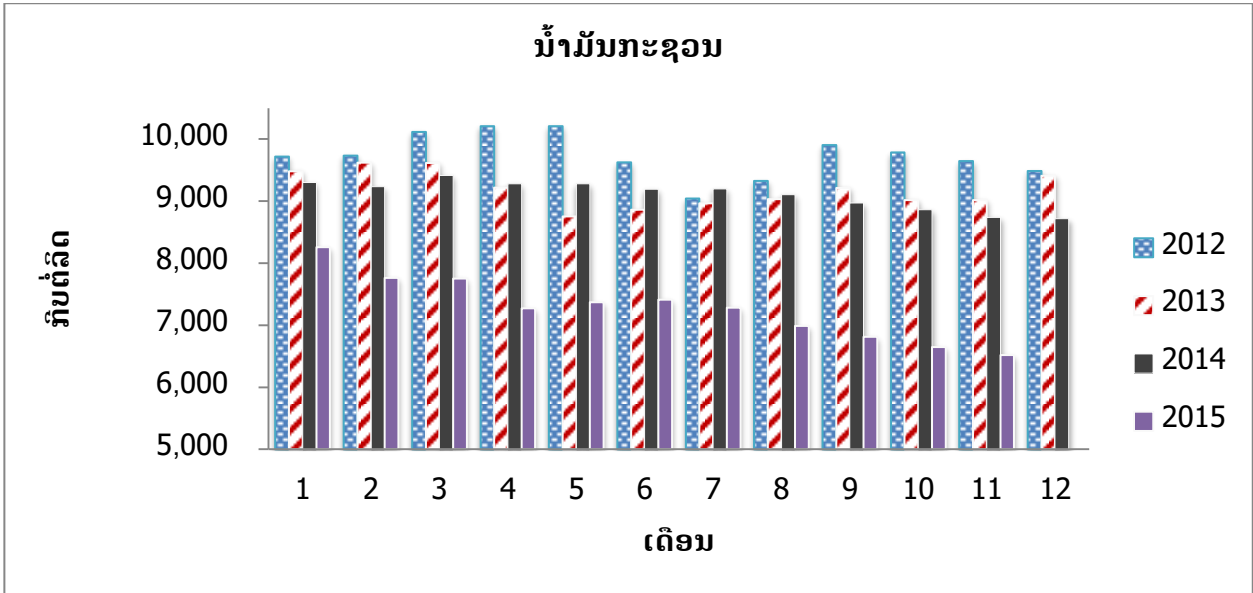


### ຊັ້ນຄວາຍປະເພດ 1



### ນ້ຳມັນແອັດຊັງທຳມະດາ





ແຫຼ່ງຂໍ້ມູນ: ທະນາຄານແຫ່ງ ສປປ ລາວ, ຄິດໄລ່ໂດຍ ສູນສະຖິຕິແຫ່ງຊາດ