



ກະຊວງ ແຜນການ ແລະ ການລົງທຶນ
ສູນສະຖິຕິແຫ່ງຊາດ
ກົມສະຖິຕິເສດຖະກິດ

ບົດລາຍງານຫຍໍ້
ອັດຕາເງິນເຟີ້ ປະຈຳເດືອນ ຕຸລາ ປີ 2015

ກະຊວງ ແຜນການ ແລະ ການລົງທຶນ, ກົມສະຖິຕິເສດຖະກິດ, ສູນສະຖິຕິແຫ່ງຊາດ
ຖະໜົນສຸພານຸວົງ, ນະຄອນຫຼວງວຽງຈັນ, ສປປ ລາວ
ໂທ: (856-21) 214 740, 243 670; ແຟັກ: (856-21) 216 659, 242 022

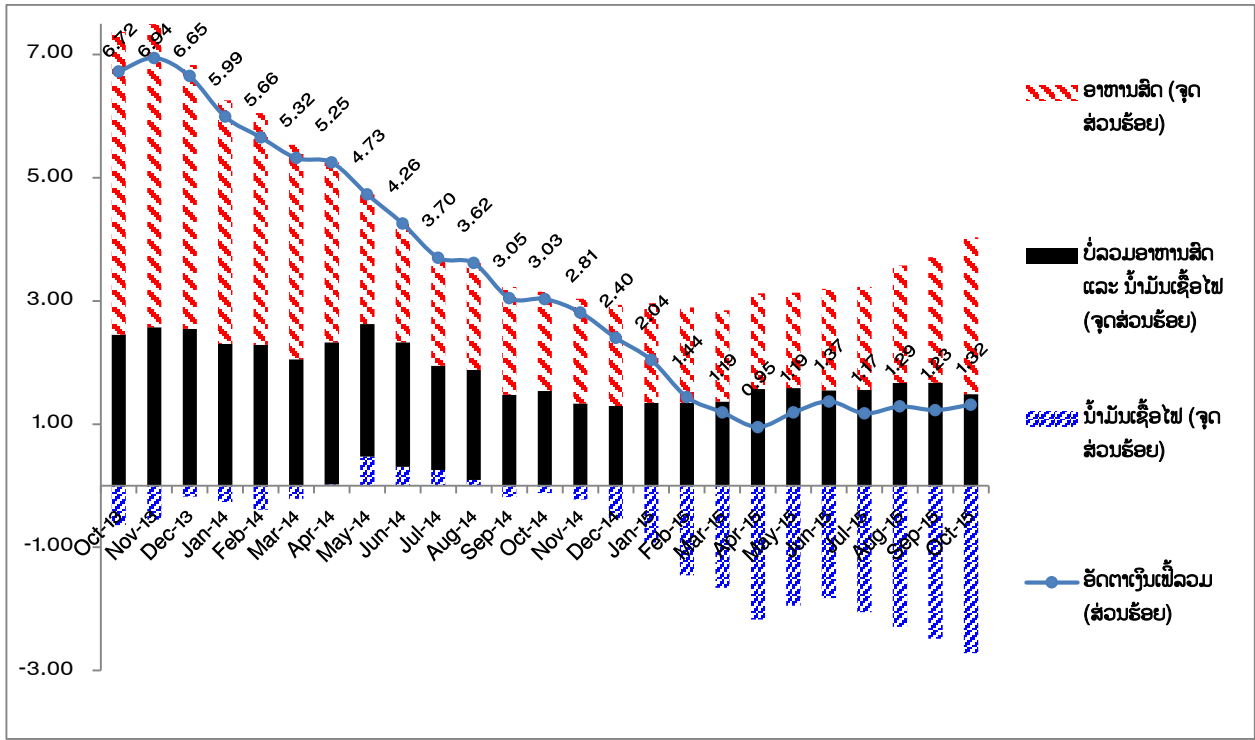
Email: esdpricest@gmail.com or lsbadmin@etlao.com; Website: www.lsb.gov.la

I. **ສະພາບລວມ ອັດຕາເງິນເຟີ້ ເດືອນຕຸລາ 2015.**

ອັດຕາເງິນເຟີ້ລວມ ປະຈຳເດືອນ ຕຸລາ 2015 ແມ່ນຢູ່ໃນລະດັບ 1.32 % ສະພາບລາຄາສິນຄ້າໃນເດືອນນີ້ ເຫັນວ່າມີການ ໜັງຕືງເກືອບທຸກລາຍການ ທີ່ສົ່ງຜົນກະທົບໃຫ້ ອັດຕາເງິນເຟີ້ລວມ ໃນເດືອນນີ້:

ການປ່ຽນແປງ ຮອບ 12 ເດືອນ, ເຫັນວ່າ ມີ 4 ໝວດສິນຄ້າ ມີທ່າອ່ຽງຫຼຸດລົງ ເດີນກ່ວາໜູ່ແມ່ນ ໝວດຄົມມະນາຄົມ ແລະ ຂົນສົ່ງ ຫຼຸດລົງ -7.08 % ຍ້ອນການຫຼຸດລົງ ຂອງລາຄານ້ຳມັນເຊື້ອໄຟ ເຊັ່ນ: ນ້ຳມັນແອັດຊັງ ແລະ ກາຊວນ ສະເລ່ຍ -22.92 %. ສ່ວນອີກ 8 ໝວດສິນຄ້າແມ່ນເພີ່ມຂຶ້ນເປັນຕົ້ນແມ່ນ ໝວດອາຫານ ແລະ ເຄື່ອງດື່ມບໍ່ແມ່ນເຫຼົ້າ ແມ່ນໜັງຕືງ ເພີ່ມຂຶ້ນ 5.41 % ລາຄາສິນຄ້າທີ່ມີການໜັງຕືງເພີ່ມຂຶ້ນປະກອບມີ: ເຂົ້າ, ຊີ້ນ, ໝາກໄມ້ ແລະ ຜັກສິດ ທຽບປີຕໍ່ປີ ເຂົ້າສານລວມ ເພີ່ມຂຶ້ນ 5.53 %, ຊີ້ນງົວ ແລະ ຄວາຍ 4.34 %, ຊີ້ນໝູ 1.52 %, ສັດປີກ 3.36 %, ໝາກໄມ້ 7.36 % ສ່ວນຜັກສິດ ແມ່ນສູງກ່ວາໜູ່ ເພີ່ມຂຶ້ນ 18.81 %, ໝວດຮັກສາສຸຂະພາບ ເພີ່ມຂຶ້ນ 2.74 % ເຊັ່ນ: ຢາແກ້ໄຂ, ຢາປາຣາ, ຢາເປນີ ແລະ ລາຄາທ້ອງນອນຄົນເຈັບ, ໝວດ ຮ້ານອາຫານ ແລະ ໂຮງແຮມ ສະເລ່ຍ 2.52 % ລວມມີປະເພດອາຫານສຸກ, ເຟີ້, ເຂົ້າປຽກ, ໝວດທີ່ພັກອາໄສ ນ້ຳປາປາ ໄຟຟ້າ ແລະ ເຊື້ອເພີງທຸງຕົ້ມ ແມ່ນ 1.68 % ປະກອບມີ ເຫຼັກຕະປູລາວ, ສີມັງກາກະທົງແດງ, ຂຽວ, ໄມ້ອັດລາວ ເຊິ່ງມີການ ໜັງຕືງເພີ່ມ ຂຶ້ນໃນຮອບປີ (ຮູບສະແດງ 01)

ຮູບສະແດງ 01: ອັດຕາເງິນເຟີ້ລວມ (ສ່ວນຮ້ອຍ)



II. **ສະພາບ ການປ່ຽນແປງ ດັດຊະນີລາຄາ ທຽບ ເດືອນຕໍ່ເດືອນ**

ດັດຊະນີລາຄາການຊົມໃຊ້ ປະຈຳເດືອນຕຸລາ 2015 ທຽບກັບ ເດືອນຜ່ານມາ ແມ່ນເພີ່ມຂຶ້ນເລັກໜ້ອຍ 0.06 % ຍ້ອນ ການໜັງຕືງ ຂອງບາງໝວດສິນຄ້າດັ່ງນີ້:

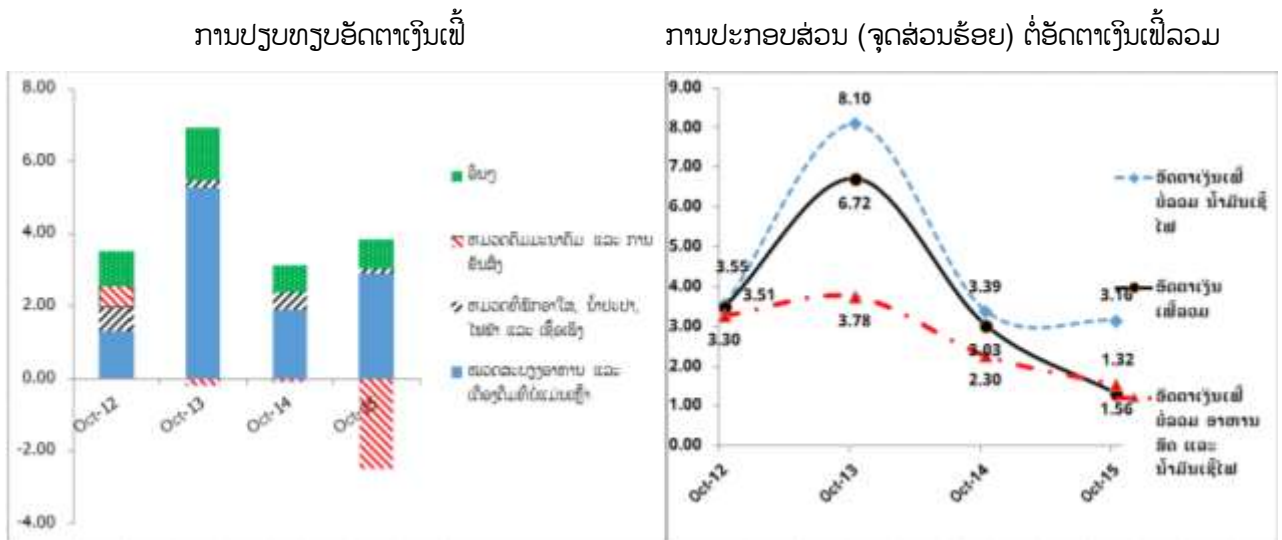
- **ໝວດອາຫານ ແລະ ເຄື່ອງດື່ມບໍ່ແມ່ນເຫຼົ້າ** ທຽບ ເດືອນຕໍ່ເດືອນ ແມ່ນ ຢູ່ໃນລະດັບ 0.21 % ເຊິ່ງເປັນການເພີ່ມຂຶ້ນຕໍ່າກວ່າ ເດືອນທີ່ຜ່ານມາ ໃນນີ້ ແມ່ນມາຈາກການປ່ຽນແປງຂອງ ປະເພດໝາກໄມ້ສະເລ່ຍ 0.98 %, ເຂົ້າສານ 0.19 % ແລະ ປະ ເພດຜັກສິດ 1.12 %. ສໍາລັບ ລາຄາໝາກໄມ້ ແມ່ນ ເພີ່ມຂຶ້ນທຸກແຂວງ ຍ່ອນໃນໄລຍະນີ້ ເປັນໄລຍະທີ່ຜົນຜະລິດມີໜ້ອຍ ສະນັ້ນ, ຈຶ່ງເຮັດໃຫ້ລາຄາສູງຂຶ້ນ;
- **ໝວດເຄື່ອງນຸ່ງຫົ່ມ ແລະ ເກີບ:** ເພີ່ມຂຶ້ນເລັກໜ້ອຍ 0.71 % ໃນນີ້ ປະເພດເຄື່ອງນຸ່ງຫົ່ມ ເພີ່ມຂຶ້ນ 0.79 % ສົ່ງຢືນຜູ້ຊາຍ, ເສື້ອຍືດຄໍມົນຜູ້ຊາຍ, ໃນນັ້ນ ປະເພດເຄື່ອງນຸ່ງຍິງ 0.48 %;

- **ໜວດຮັກສາສຸຂະພາບ:** ເພີ່ມຂຶ້ນ 1.78 % ເຊິ່ງໃນນີ້ປະເພດຜະລິດຕະພັນຍາ ແລະ ການແພດສະເລ່ຍ 1.46% ຍ່ອນໃນໄລຍະນີ້ຍັງເປັນລະດູຝົນ ແລະ ກຳລັງເລີ່ມເຂົ້າສູ່ລະດູໜາວ ສະນັ້ນ, ອາກາດມີການປ່ຽນແປງຈຶ່ງເຮັດໃຫ້ ຜູ້ຄົນມີຄວາມຕ້ອງການຢາ ເພື່ອຮັກສາ ສຸຂະພາບ ໂດຍສະເພາະ ເດັກນ້ອຍ ແລະ ຜູ້ສູງອາຍຸ;
- **ໜວດຄົມມະນາຄົມ ແລະ ການຂົນສົ່ງ** ຫຼຸດລົງ -0.48 %. ສາຍເຫດຕົ້ນຕໍກໍ່ແມ່ນ ມາຈາກ ການຫຼຸດລົງຂອງລາຄານ້ຳມັນແອັດຊັງ -1.85 % ແລະ ນ້ຳມັນກາຊວນ -2.22 %;
- **ໜວດສິນຄ້າ ແລະ ບໍລິການອື່ນໆ** ຫຼຸດລົງ -0.12% ຍ່ອນ ການຫຼຸດລົງຂອງ ປະເພດການບໍລິການຄວາມງາມ ແລະ ປະເພດວັດຖຸມີຄ່າ ເຊັ່ນ: ລາຄາຄຳສຳເລັດຮູບ ຫຼຸດລົງ -3.05 %.

III. ສະພາບ ການປ່ຽນແປງ ຮອບ 12 ເດືອນ ປະເພດສິນຄ້າທີ່ກະທົບໄວຕໍ່ອັດຕາເງິນເຟີ້ລວມ

ຜ່ານສະພາບທີ່ກ່າວມາຂ້າງເທິງນັ້ນ ແມ່ນໄດ້ແຍກ ນ້ຳມັນເຊື້ອໄຟ ອອກຈາກ ອັດຕາເງິນເຟີ້ລວມ ດັ່ງຮູບສະແດງ 02 (ຊ້າຍ) ຂ້າງລຸ່ມນີ້ ແມ່ນເຫັນໄດ້ວ່າ ອັດຕາເງິນເຟີ້ທີ່ບໍ່ລວມນ້ຳມັນເຊື້ອໄຟ ໃນເດືອນຕຸລາ 2015 ແມ່ນຢູ່ລະດັບ 3.16% ແລະ ຖ້າລວມນ້ຳມັນເຊື້ອໄຟ, ອັດຕາເງິນເຟີ້ລວມ ແມ່ນພຽງແຕ່ 1.32% ເທົ່ານັ້ນ ແລະ ຖ້າເບິ່ງຈາກຮູບສະແດງດ້ານຂວາຕໍ່ມາ ຊຶ່ງແມ່ນການປະກອບສ່ວນຕໍ່ອັດຕາເງິນເຟີ້ລວມ ເຫັນໄດ້ວ່າ ໜວດອາຫານ ແລະ ເຄື່ອງດື່ມບໍ່ແມ່ນເຫຼົ່າ ເປັນບວກ ສ່ວນ ນ້ຳມັນເຊື້ອໄຟ ເປັນລົບ, ນັ້ນ ສະແດງວ່າ ການຫຼຸດລົງຂອງລາຄານ້ຳມັນ ທຽບປີຕໍ່ປີ ແມ່ນມີອິດທິພົນ ແລະ ເປັນບັດໄຈຕົ້ນຕໍ ທີ່ສົ່ງຜົນກະທົບເຮັດໃຫ້ ອັດຕາເງິນເຟີ້ລວມ ຢູ່ລະດັບຕໍ່າ.

ຮູບສະແດງ 02: ການປຽບທຽບ ອັດຕາເງິນເຟີ້ (%) ແລະ ການປະກອບສ່ວນຕໍ່ອັດຕາເງິນເຟີ້ລວມ (ຈຸດສ່ວນຮ້ອຍ)



ນອກຈາກນັ້ນ ສາເຫດທີ່ເຮັດໃຫ້ ອັດຕາເງິນເຟີ້ລວມເພີ່ມຂຶ້ນ ຈາກ 1.23 % ໃນເດືອນ ກັນຍາ ມາເປັນ 1.32 % ໃນເດືອນຕຸລາ 2015 ຍ້ອນການປັບໂຕເພີ່ມຂຶ້ນຂອງ ບາງໜວດສິນຄ້າຕົ້ນຕໍດັ່ງນີ້:

- **ໜວດສະບຽງອາຫານ ແລະ ເຄື່ອງດື່ມບໍ່ແມ່ນເຫຼົ່າ** ເພີ່ມຂຶ້ນຈາກ 4.73 % ໃນເດືອນ ກັນຍາ ມາເປັນ 5.41 % ໃນເດືອນຕຸລາ 2015 ລວມມີ ເຂົ້າສານ 5.53 %, ປະເພດຊີ້ນ (ໝູ, ງົວ, ຄວາຍ) 2.94 %, ໝາກໄມ້ 7.36 % ແລະ ຜັກສົດ 18.81 %;
- **ໜວດເຄື່ອງນຸ່ງຫົ່ມ ແລະ ເກີບ** ຢູ່ໃນລະດັບ 4.32 % ໃນນັ້ນ ປະເພດເຄື່ອງນຸ່ງຫົ່ມ ເພີ່ມຂຶ້ນ 4.82 % ໂດຍມີ ເຄື່ອງນຸ່ງຊາຍ 5.68 %, ເຄື່ອງນຸ່ງຍິງ 3.83 %, ເຄື່ອງນຸ່ງເດັກນ້ອຍຊາຍ 4.80 % ແລະ ປະເພດເກີບ 1.81 %;
- **ໜວດທີ່ພັກອາໄສ, ນ້ຳປະປາ, ໄຟຟ້າ ແລະ ເຊື້ອເພີງຫຼາງຕື້ມ** ເຫັນວ່າ ຈາກ 7.11 % ໃນເດືອນ ກັນຍາ ມາເປັນ 1.68 % ໃນເດືອນ ຕຸລາ 2015 ຍ້ອນ ການປັບຂຶ້ນຂອງຄ່າຊົມໃຊ້ໄຟຟ້າ ແລະ ນ້ຳປະປາ ໃນໄລຍະດຽວກັນຂອງປີທີ່ຜ່ານມາ. ສະນັ້ນ, ຈຶ່ງ ອັດຕາເງິນເຟີ້ ໜວດນີ້ຢູ່ໃນລະດັບຕໍ່າກ່ວາ ໄລຍະຜ່ານມາ; (ຕາຕະລາງ 02)

ຕາຕະລາງ 02: ອັດຕາການປ່ຽນແປງ ປີຕໍ່ປີ ແບ່ງຕາມກຸ່ມສິນຄ້າ ຕົ້ນຕໍ ໃນໜວດທີ່ພັກອາໄສ, ນໍ້າປະປາ, ໄຟຟ້າ ແລະ ເຊື້ອເພີງຫຼາຍຕື້ມ

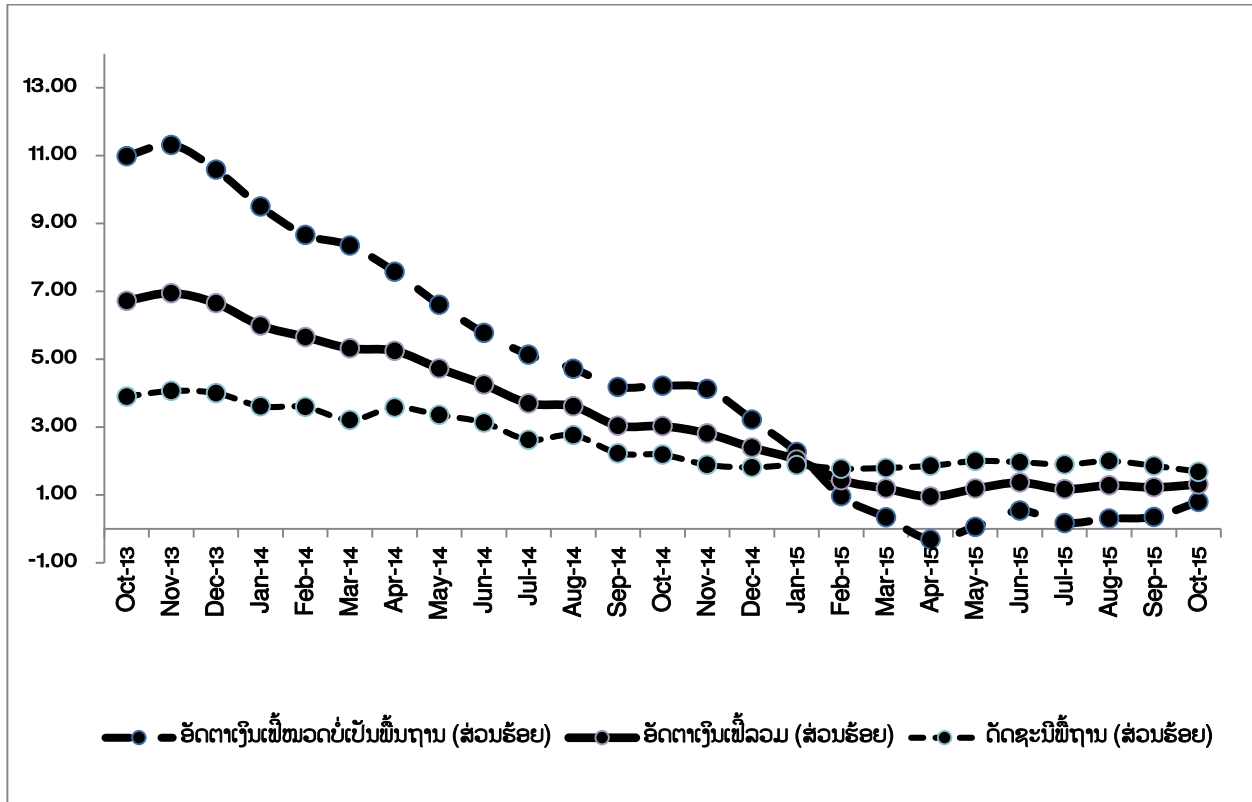
ຊື່ ລາຍການ	ນໍ້າປະປາ	ໄຟຟ້າ	ອາຍແກັດສ໌	ຄ່າແຮງງານໂບກ ຝາເຮືອນ	ລວມ
ຕຸລາ 2014	48.14	5.29	6.41	29.79	8.73
ພະຈິກ 2014	48.71	5.28	6.77	29.22	8.76
ທັນວາ 2014	48.71	5.84	8.35	33.37	9.47
ມັງກອນ 2015	48.82	4.94	8.64	33.37	9.13
ກຸມພາ 2015	49.84	4.94	8.11	33.46	9.30
ມີນາ 2015	49.84	4.94	8.22	33.46	9.30
ເມສາ 2015	49.84	4.94	8.16	24.42	8.41
ພຶດສະພາ 2015	49.84	4.98	8.16	24.42	8.37
ມິຖຸນາ 2015	49.84	4.98	8.16	23.85	8.31
ກໍລະກົດ 2015	49.84	4.94	3.65	23.85	8.15
ສິງຫາ 2015	49.84	4.94	1.97	19.56	7.77
ກັນຍາ 205	49.84	4.94	1.50	14.01	7.11
ຕຸລາ 2015	1.15	1.49	1.50	1.82	1.68

- **ໜວດຮັກສາສຸຂະພາບ** ເພີ່ມຂຶ້ນຈາກ 0.95 % ໃນເດືອນ ກັນຍາ ມາເປັນ 2.47 % ໃນເດືອນ ຕຸລາ 2015 ຍ້ອນ ປະເພດ ຜະລິດຕະພັນຍາ 2.24 % ໂດຍມີ: ຢາແກ້ໄຂ້ມາລາເຣຍ, ຢາປາຣາເຊຕາໂມນ, ເປນີຊີຣິນ, ແບັກເບີຣິນ, ນໍ້າເຊໂລມ ແລະ ຜ້ານພັນບາດ. ນອກຈາກນີ້ກໍຍັງມີ ປະເພດບໍລິການຄົນເຈັບພານນອກ 3.01 %, ປະເພດການບໍລິການຈາກໂຮງໝໍ ຫຼື ຄລິນິກ 14.17 %;
- **ໜວດຄົມມະນາຄົມ ແລະ ການຂົນສົ່ງ** ແມ່ນຍັງຢູ່ຄ່າລົບ ຈາກ -7.49 % ໃນເດືອນ ກັນຍາ ມາເປັນ -7.08 % ໃນເດືອນ ຕຸລາ 2015 ສາເຫດຕົ້ນຕໍແມ່ນມາຈາກການຫຼຸດລົງຂອງລາຄານໍ້າມັນເຊື້ອໄຟ (ແອັດຊັງທໍາມະດາ ແລະ ກາຊວນ) ແອັດຊັງທໍາມະດາ -19.23 %, ກາຊວນ -25.06 % ແລະ ປະເພດລົດຈັກ ສະເລ່ຍ -0.58 %
- **ໜວດການບັນເທີງ ແລະ ການພັກຜ່ອນ** ເພີ່ມຂຶ້ນ 0.44 % ຍ້ອນ ປະເພດເຄື່ອງບັນເທີງ ເພີ່ມຂຶ້ນ 0.57 %, ປະເພດການບໍລິການທ່ອງທ່ຽວ 0.02 %

IV. ອັດຕາເງິນເຟີ້ພື້ນຖານ (Core Inflation) ແລະ ບໍ່ເປັນພື້ນຖານ (Noncore Inflation)¹

- ດັດຊະນີລາຄາການຊົມໃຊ້ພື້ນຖານ ທຽບເດືອນຕໍ່ເດືອນ ເພີ່ມຂຶ້ນເລັກໜ້ອຍ 0.18 % ແລະ ຖ້າທຽບຮອບ 12 ເດືອນ ແມ່ນຢູ່ລະດັບ 1.69 %.
- ດັດຊະນີລາຄາການຊົມໃຊ້ໝວດບໍ່ເປັນພື້ນຖານ ທຽບເດືອນຕໍ່ເດືອນ -0.11 % ແລະ ຖ້າທຽບຮອບ 12 ເດືອນ ແມ່ນຢູ່ ໃນ ຢູ່ລະດັບ 0.80 % ຍ້ອນ ການສືບຕໍ່ຫຼຸດລົງຂອງລາຄານ້ຳມັນເຊື້ອໄຟ ແລະ ການເພີ່ມຂຶ້ນເລັກໜ້ອຍຂອງລາຄາອາຫານ ສິດ ເປັນຕົ້ນແມ່ນ ເຂົ້າສານ, ຊີ້ນ ແລະ ສັດປີກ, ລາຄາຜັກສິດ, ໝາກໄມ້ສິດ.

ຮູບສະແດງ 03: ອັດຕາເງິນເຟີ້ລວມ ທຽບກັບ ອັດຕາເງິນເຟີ້ພື້ນຖານ ແລະ ບໍ່ເປັນພື້ນຖານ (%)



¹ ອັດຕາເງິນເຟີ້ພື້ນຖານ ຫຼື Core Inflation ແມ່ນຄິດໄລ່ຈາກ 90 ລາຍການ, ປະກອບມີອາຫານສ່ຳເລັດຮູບ ແລະ ທາດແປ້ງ, ເຄື່ອງປຸງແຕ່ງອາຫານ, ເຄື່ອງດື່ມ ບໍ່ແມ່ນເຫຼົ້າ, ໝວດເຫຼົ້າ ແລະ ຢາສູບ, ເຄື່ອງນຸ່ງ ແລະ ເກີບ, ເຄື່ອງກໍ່ສ້າງ ແລະ ອຸປະກອນສ້ອມແປງເຮືອນ, ໝວດເຄື່ອງໃຊ້ໃນເຮືອນ, ໝວດຢາ, ລົດ ແລະ ເຄື່ອງ ອາໄຫຼ່ລົດ, ບໍລິການໂດຍສານ, ໝວດການສຶກສາ ແລະ ບັນເທີງພັກຜ່ອນ ແລະ ເຄື່ອງໃຊ້ສ່ວນຕົວ (ຖ້າຄິດເປັນອັດຕາສ່ວນແມ່ນກວມ 77.0% ຂອງລາຍການ ສິນຄ້າ ແລະ ບໍລິການຕົວແທນທັງໝົດ ແລະ ກວມນ້ຳໜັກການຊົມໃຊ້ 62.8%).

ອັດຕາເງິນເຟີ້ບໍ່ເປັນພື້ນຖານຫຼື Non Core Inflation ແມ່ນຄິດໄລ່ຈາກ 55 ລາຍການ, ປະກອບມີປະເພດໝວດອາຫານສິດ, ນ້ຳມັນເຊື້ອໄຟ, ຄຳຮຸບປະພັນ ແລະ ຄຳໄຟຟ້າ(ຖ້າຄິດເປັນອັດຕາສ່ວນແມ່ນກວມ 23.0% ຂອງລາຍການສິນຄ້າຕົວແທນທັງໝົດແລະກວມນ້ຳໜັກການຊົມໃຊ້ 37.2%).

ອັດຕາການປ່ຽນແປງລວມ ຮອບປີ ຫຼື ຮອບ 12 ເດືອນ ຫຼື ປີຕໍ່ປີ (ສ່ວນຮ້ອຍ)

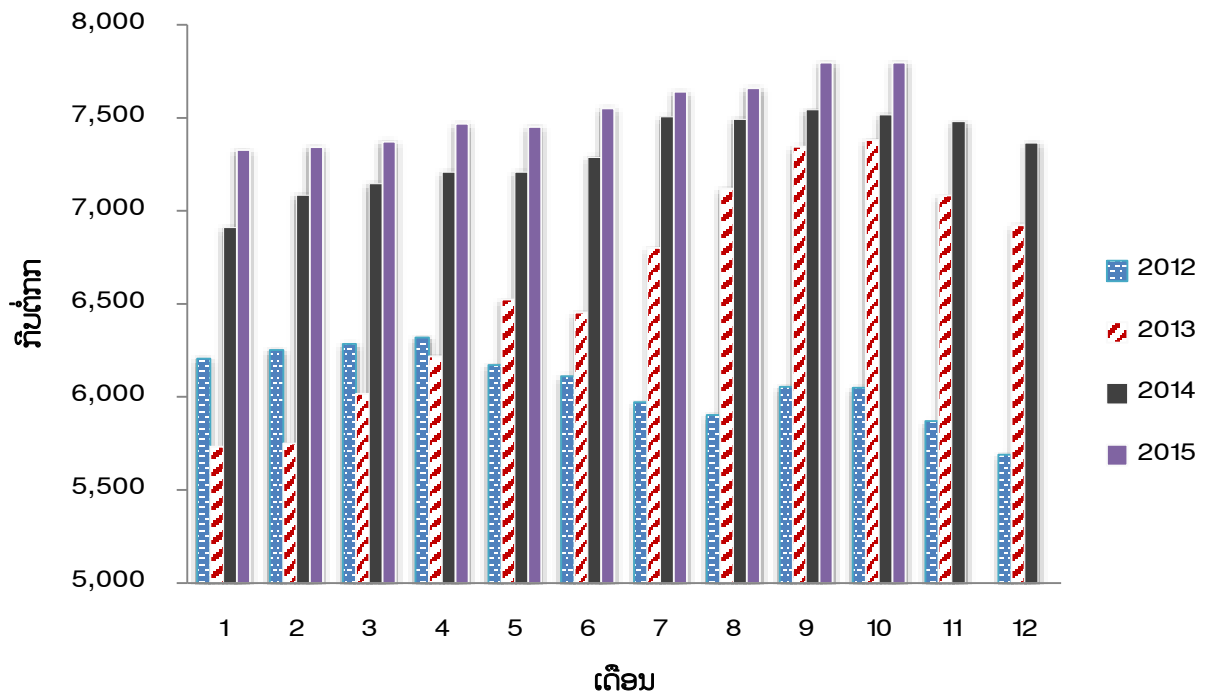
ລຳດັບ	ລາຍການໝວດສິນຄ້າ	ສິງຫາ 2015	ກັນຍາ 2015	ຕຸລາ 2015
01	ອັດຕາປ່ຽນແປງດັດຊະນີລາຄາການຊົມໃຊ້ພື້ນຖານ (Core)	2.00	1.86	1.69
02	ອັດຕາປ່ຽນແປງດັດຊະນີລາຄາການຊົມໃຊ້ບໍ່ເປັນພື້ນຖານ (Non-Core)	0.31	0.35	0.80
03	ອັດຕາປ່ຽນແປງດັດຊະນີລາຄາປະເພດອາຫານສິດ	5.09	5.06	5.94
04	ອັດຕາປ່ຽນແປງດັດຊະນີລາຄານໍ້າມັນເຊື້ອໄຟ	-22.11	-22.30	-22.92
05	ອັດຕາປ່ຽນແປງດັດຊະນີລາຄາບໍ່ລວມອາຫານສິດ ແລະ ນໍ້າມັນເຊື້ອໄຟ	2.01	1.87	1.56
06	ອັດຕາປ່ຽນແປງດັດຊະນີລາຄາບໍ່ລວມນໍ້າມັນເຊື້ອໄຟ	3.14	3.04	3.16
	ອັດຕາການປ່ຽນແປງລວມ ຫຼື ອັດຕາເງິນເຟີ	1.29	1.23	1.32

ຕາຕະລາງ 03: ການປ່ຽນແປງເດືອນຕໍ່ເດືອນ, ການປ່ຽນແປງຮອບ 12 ເດືອນ (ປີຕໍ່ປີ) ແບ່ງຕາມພາກ

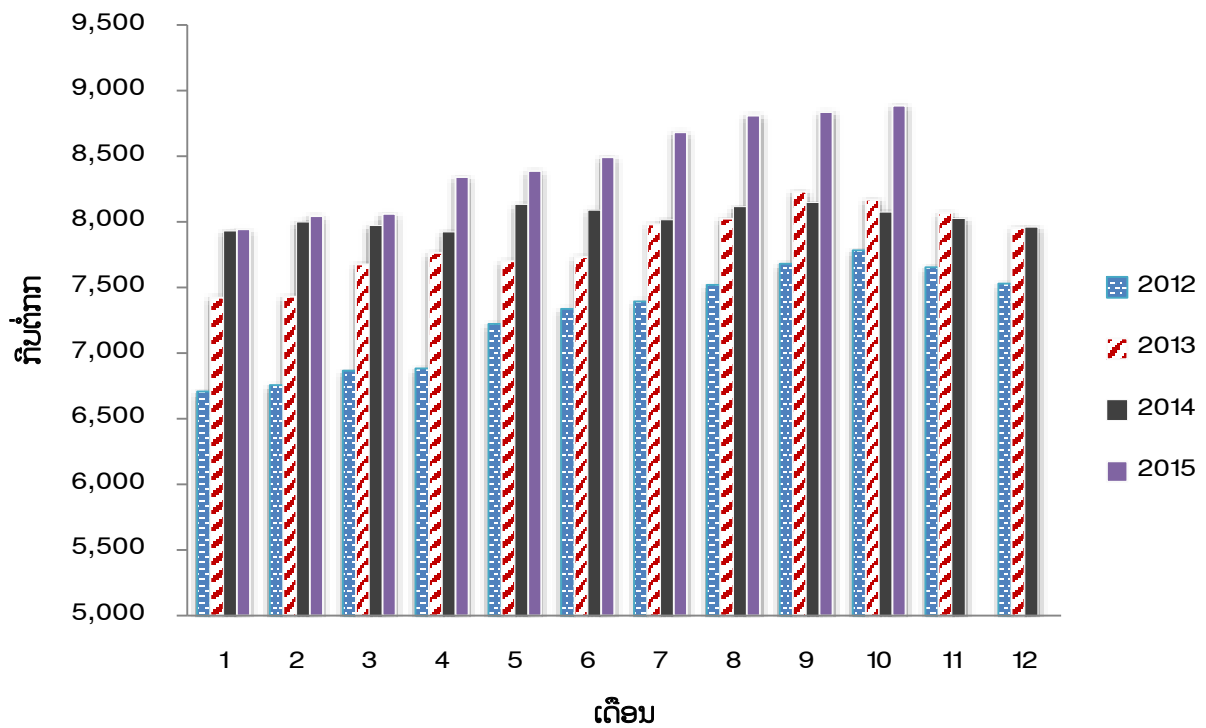
ລຳດັບພາກ	ການປ່ຽນແປງ ເດືອນຕໍ່ເດືອນ			ການປ່ຽນແປງຮອບ 12 ເດືອນ (ປີຕໍ່ປີ)		
	ສິງຫາ 2015	ກັນຍາ 2015	ຕຸລາ 2015	ສິງຫາ 2015	ກັນຍາ 2015	ຕຸລາ 2015
ອັດຕາເງິນເຟີ ພາກເໜືອ:	0.06	0.07	0.05	1.55	1.01	1.73
ອັດຕາເງິນເຟີ ພາກກາງ:	0.30	0.14	0.05	1.18	1.34	1.13
ອັດຕາເງິນເຟີ ພາກໄຕ້:	0.31	0.11	0.12	1.32	1.11	1.43
ອັດຕາເງິນເຟີສະເລ່ຍຂອງປະເທດ	0.25	0.12	0.06	1.29	1.23	1.32

ຮູບສະແດງ 04: ການເໜັງຕີງບາງລາຄາສິນຄ້າສະເລ່ຍ 12 ແຂວງ ໄລຍະ 3 ປີຜ່ານມາ ປີ 2012, 2013, 2014 ແລະ ເດືອນ 1-10 ປີ 2015

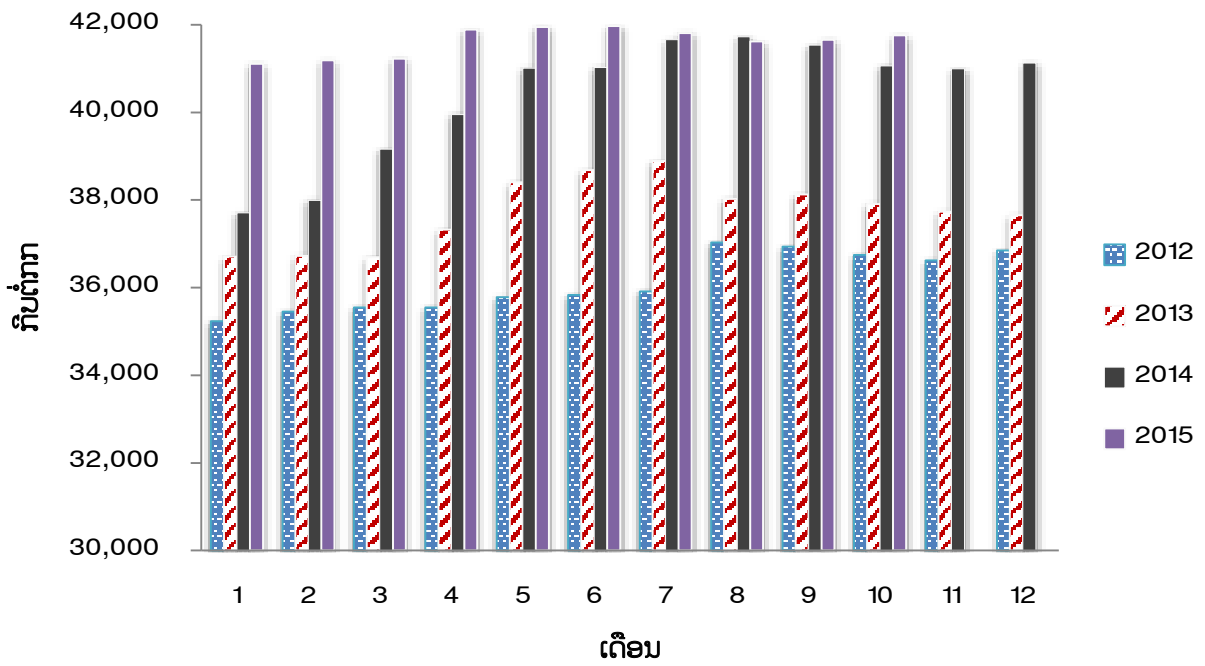
ເຂົ້າສານໜຽວປະເພດ1



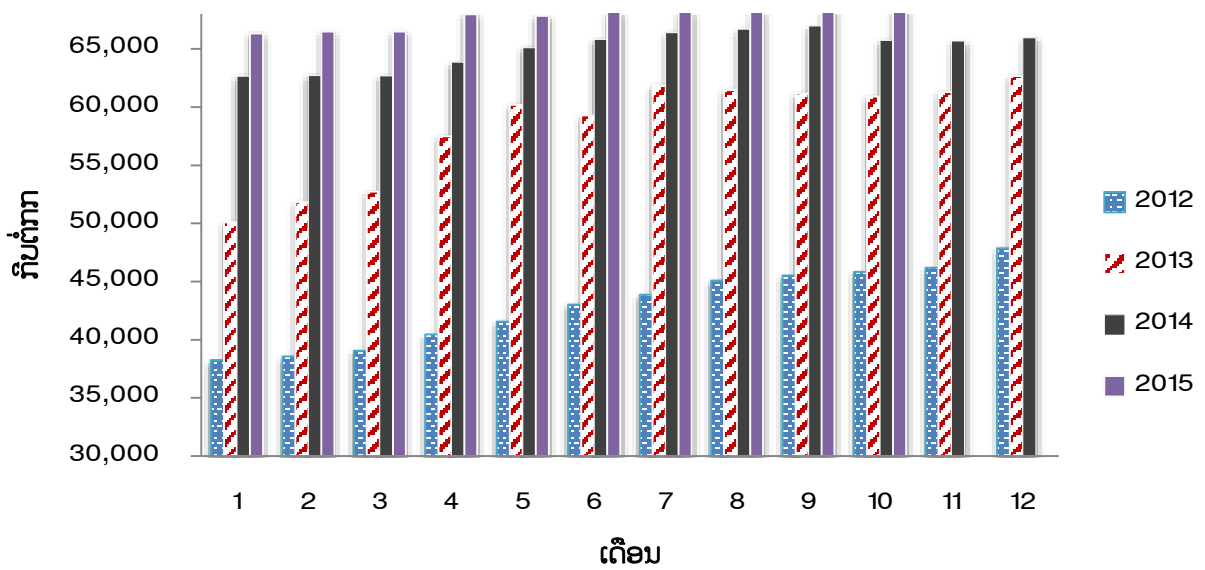
ເຂົ້າສານຈ້ວລາວ



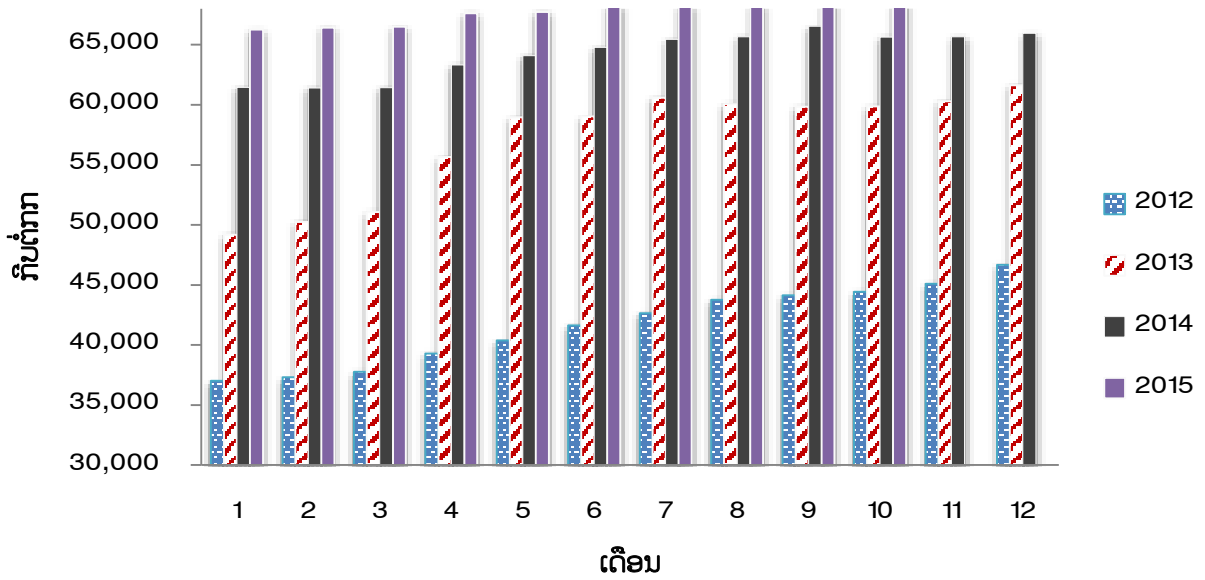
ຊື່ໜຸ່ມສິດປະເພດ 1



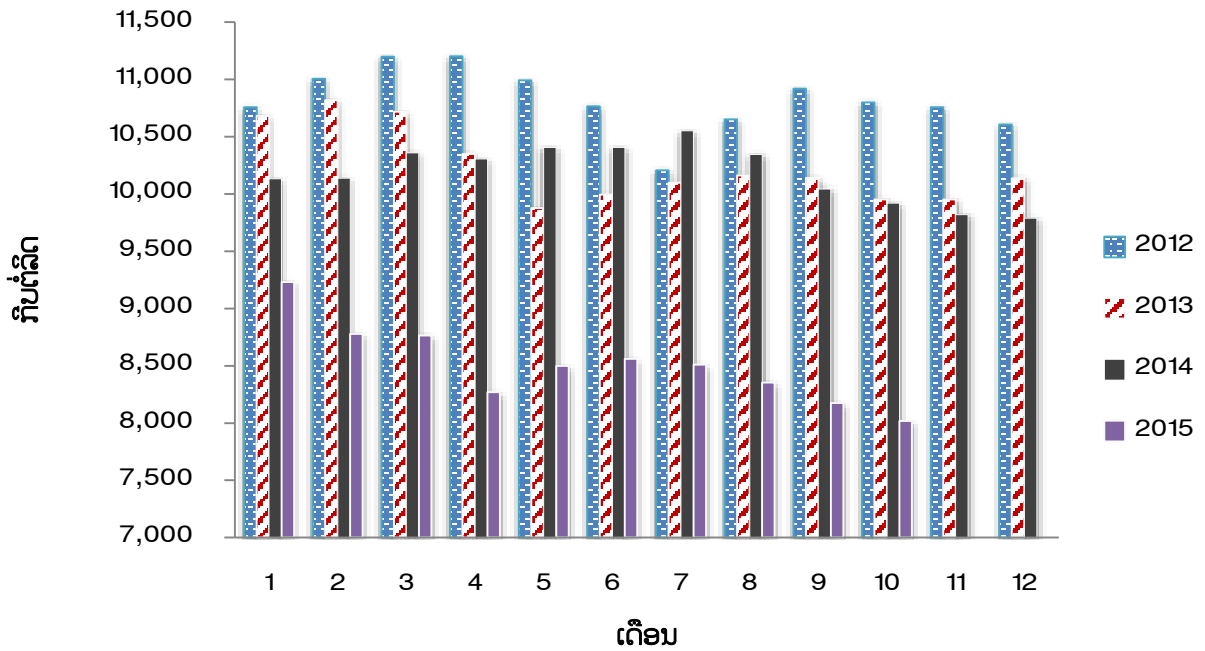
ຊື່ນົງປະເພດ 1



ຊື່ຄວາຍປະເພດ 1



ນ້ຳມັນແອັດຊັງທຳມະດາ



ນ້ຳມັນກະຊວນ

