

ກະຊວງ ແຜນການ ແລະ ການລົງທຶນ
ສູນສະຖິຕິແຫ່ງຊາດ
ກົມສະຖິຕິເສດຖະກິດ

ບົດລາຍງານຫຍໍ້
ອັດຕາເງິນເຟີ້ ປະຈຳເດືອນ ກັນຍາ ປີ 2015

ກະຊວງ ແຜນການ ແລະ ການລົງທຶນ, ກົມສະຖິຕິເສດຖະກິດ, ສູນສະຖິຕິແຫ່ງຊາດ

ຖະໜົນສຸພານຸວົງ, ນະຄອນຫຼວງວຽງຈັນ, ສປປ ລາວ

ໂທ: (856-21) 214 740, 243 670; ແຟັກ: (856-21) 216 659, 242 022

Email: esdpricest@gmail.com or lsbadmin@etlao.com; Website: www.lsb.gov.la

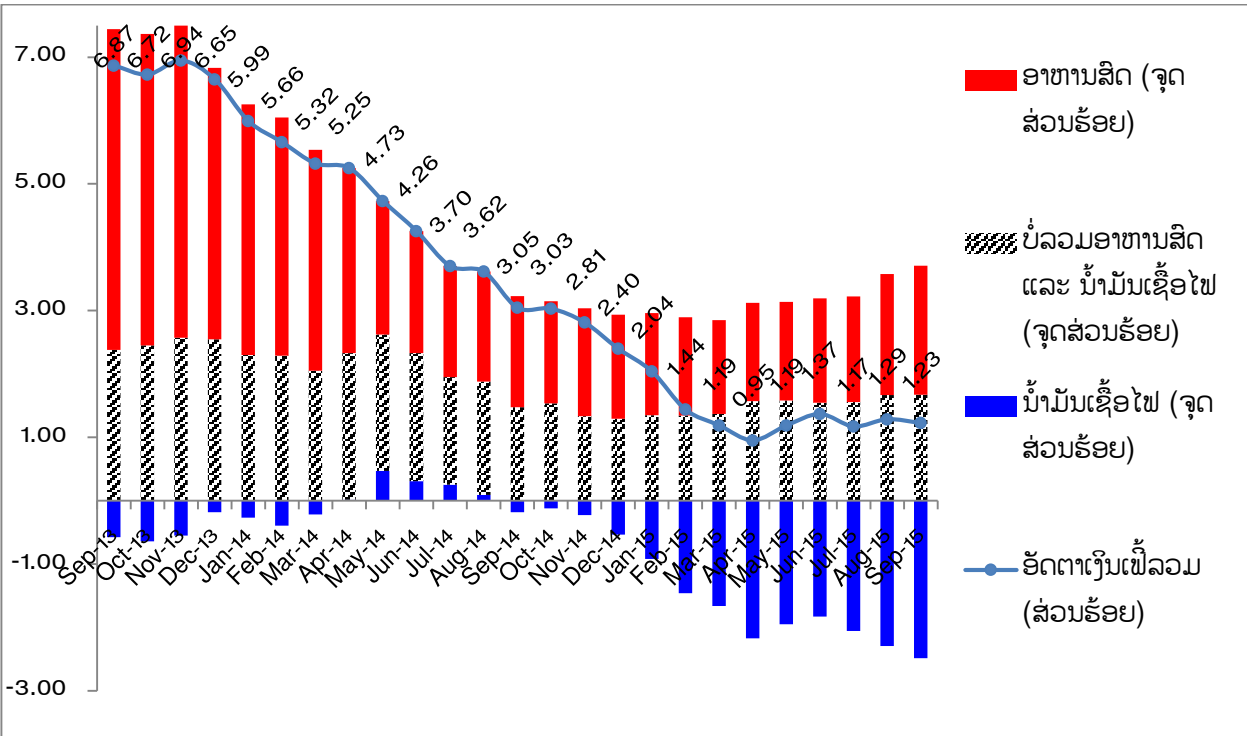
I. **ສະພາບລວມ ອັດຕາເງິນເຟີ້ ເດືອນກັນຍາ 2015.**

ອັດຕາເງິນເຟີ້ລວມ ປະຈຳເດືອນກັນຍາ 2015 ແມ່ນຢູ່ໃນລະດັບ 1.23%, ບັດໃຈທີ່ສິ່ງຜິດກະທົບໃຫ້ ອັດຕາເງິນເຟີ້ລວມ ສືບຕໍ່ຢູ່ໃນລະດັບຕໍ່າຄືແນວນີ້ ຕົ້ນຕໍແມ່ນມາຈາກ:

ການປ່ຽນແປງ ຮອບ 12 ເດືອນ ໝວດຄົມມະນາຄົມ ແລະ ຂົນສົ່ງ ຫຼຸດລົງ -7.49% ຍ້ອນການຫຼຸດລົງຫຼາຍຂອງລາຄານໍ້າມັນ ເຊື້ອໄຟພາຍໃນປະເທດ ເຖິງ -22.30%. ໃນຂະນະທີ່ ໝວດສິນຄ້າຫຼັກຄື ສະບຽງອາຫານ ແລະ ເຄື່ອງດື່ມບໍ່ແມ່ນເຫຼົ້າ ແມ່ນເໜັງຕີງ ເພີ່ມຂຶ້ນໃນລະດັບຕໍ່າ ພຽງແຕ່ 4.73% ເທົ່ານັ້ນ. ລາຄາສິນຄ້າທີ່ມີການເໜັງຕີງເພີ່ມຂຶ້ນປະກອບມີ: ເຂົ້າ, ຊີ້ນ, ໝາກໄມ້ ແລະ ຜັກສິດ ທຽບປີຕໍ່ປີ ເຂົ້າສານລວມ ເພີ່ມຂຶ້ນ 4.79%, ຊີ້ນງົວ ແລະ ຄວາຍ 2.90%, ສັດປີກ 2.47%, ໝາກໄມ້ 6.72%. ສ່ວນຜັກສິດ ແມ່ນສູງກວ່າໝູ່ ເພີ່ມຂຶ້ນ 17.47%. ໃນຂະນະທີ່ ລາຄາຊີ້ນໝູ່ ທຽບໄລຍະດຽວກັນ ແມ່ນຖືກລົງໜ້ອຍໜຶ່ງ -0.04%. (ເບິ່ງຕາມຂໍ້ມູນບາງລາຄາສິນຄ້າ ຢູ່ທ້າຍບົດລາຍງານສະບັບນີ້)

ໃນຮູບສະແດງ 01 ຂ້າງລຸ່ມນີ້ ຈະເຫັນໄດ້ວ່າ ບັດໃຈຕົ້ນຕໍທີ່ສິ່ງຜິດກະທົບໃຫ້ອັດຕາເງິນເຟີ້ລວມ ຢູ່ໃນລະດັບຕໍ່າ ແມ່ນມາຈາກ ການຫຼຸດລົງຕິດຕໍ່ກັນຫຼາຍເດືອນ ແລະ ຕໍ່ເນື່ອງ ຂອງ ນໍ້າມັນເຊື້ອໄຟພາຍໃນປະເທດ (ຮູບສະແດງ 01).

ຮູບສະແດງ 01: ອັດຕາເງິນເຟີ້ລວມ (ສ່ວນຮ້ອຍ)



II. **ສະພາບ ການປ່ຽນແປງ ດັດຊະນີລາຄາ ທຽບ ເດືອນຕໍ່ເດືອນ**

ດັດຊະນີລາຄາການຊົມໃຊ້ ປະຈຳເດືອນກັນຍາ 2015 ທຽບກັບ ເດືອນຜ່ານມາ ແມ່ນເພີ່ມຂຶ້ນເລັກໜ້ອຍ 0.12% ຍ້ອນການເໜັງຕີງເພີ່ມຂຶ້ນ-ຫຼຸດລົງ ຂອງບາງໝວດສິນຄ້າຄືດັ່ງລຸ່ມນີ້:

- **ໝວດອາຫານ ແລະ ເຄື່ອງດື່ມບໍ່ແມ່ນເຫຼົ້າ** ທຽບ ເດືອນຕໍ່ເດືອນ ເພີ່ມຂຶ້ນ 0.55%, ໃນນີ້ ແມ່ນມາຈາກການປ່ຽນແປງເພີ່ມຂຶ້ນຂອງ ປະເພດເຂົ້າສານສະເລ່ຍ 1.96%, ໝາກໄມ້ 0.42% ແລະ ປະເພດຜັກສິດ 1.69%. ສໍາລັບ, ລາຄາເຂົ້າສານ ແມ່ນເພີ່ມຂຶ້ນຢູ່ ແຂວງຫຼວງນໍ້າທາ, ອຸດົມໄຊ, ນະຄອນຫຼວງ ແລະ ແຂວງວຽງຈັນ;
- **ໝວດເຄື່ອງນຸ່ງຫົ່ມ ແລະ ເກີບ:** ເພີ່ມຂຶ້ນເລັກໜ້ອຍຄື 0.07%. ໃນນີ້ ປະເພດແຜ່ນແພ ແລະ ຄ່າຕັດເຄື່ອງເພີ່ມຂຶ້ນພຽງ 0.04%, ປະເພດເຄື່ອງນຸ່ງຫົ່ມລວມ 0.10% ໃນນັ້ນ ປະເພດເຄື່ອງນຸ່ງຍິງ 0.30%;
- **ໝວດທີ່ພັກອາໄສ ແລະ ເຊື້ອເພີ່ງຫຸງຕົ້ມ** ເພີ່ມຂຶ້ນ 0.07% ຍ້ອນປະເພດອຸປະກອນບໍາລຸງຮັກສາ ແລະ ສ້ອມແປງເຮືອນ ເພີ່ມ

ຂຶ້ນ 0.06% ແລະ ລາຄາຟິນໄມ້ປະສົມເພີ່ມຂຶ້ນ 1.66%;

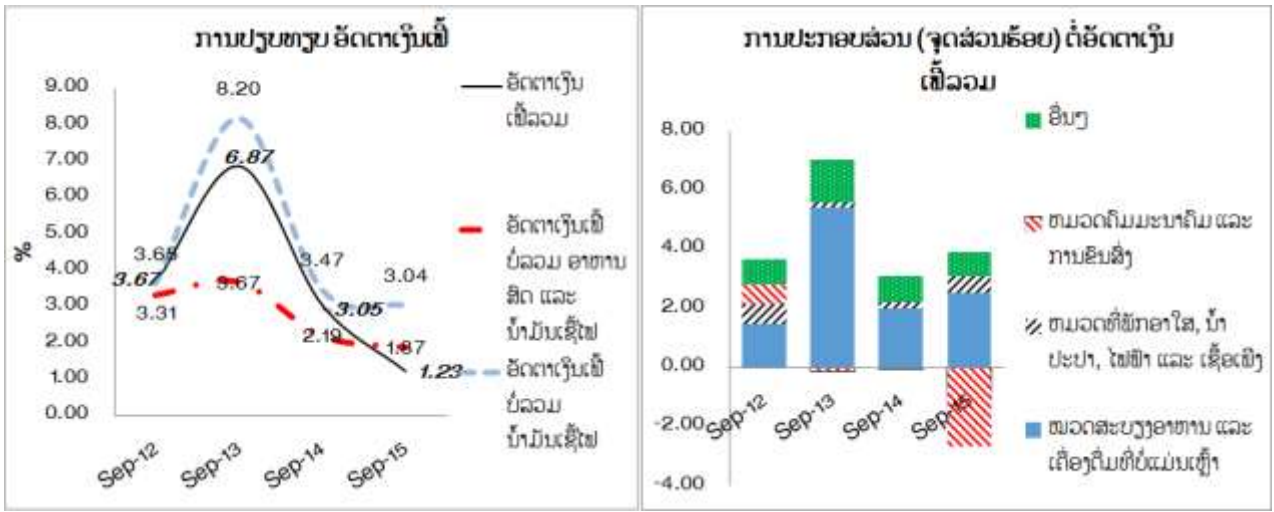
- ໝວດເຄື່ອງໃຊ້ໃນເຮືອນ ເພີ່ມຂຶ້ນ 0.06% ໃນນັ້ນປະເພດເຄື່ອງໃຊ້ໃນຄົວເຮືອນ ຢູ່ໃນລະດັບ 0.02% ແລະ ປະເພດອຸປະກອນເຮັດສວນ ເພີ່ມຂຶ້ນ 0.30%;
- ໝວດຄົມມະນາຄົມ ແລະ ການຂົນສົ່ງ ຫຼຸດລົງ -0.62%. ສາຍເຫດຕົ້ນຕໍແມ່ນ ມາຈາກ ການຫຼຸດລົງຂອງລາຄານໍ້າມັນແອັດຊັງ -2.11% ແລະ ນໍ້າມັນກາຊວນ -2.51%;
- ໝວດສິນຄ້າ ແລະ ບໍລິການອື່ນໆ ຫຼຸດລົງ -0.10% ສາຍເຫດຕົ້ນຕໍແມ່ນ ຍ້ອນລາຄາຄໍາສໍາເລັດຮູບ -2.35%.

ສະພາບການປ່ຽນແປງ ຂອງ ດັດຊະນີລາຄາການຊົມໃຊ້ ພາຍໃນເດືອນ ຂ້າງເທິງນີ້ ເຫັນວ່າມີການປ່ຽນໜ້ອຍ ບວກກັບ ການຫຼຸດລົງຂອງລາຄານໍ້າມັນເຊື້ອໄຟ ໃນເດືອນນີ້ ຊຶ່ງຖ້າທຽບກັບ ອັດຕາເງິນເຟີ້ເດືອນທີ່ຜ່ານມາ ແມ່ນບໍ່ໄດ້ສົ່ງຜົນທົບຫຍັງຫຼາຍຕໍ່ອັດຕາເງິນເຟີ້ລວມ.

III. ສະພາບ ການປ່ຽນແປງ ຮອບ 12 ເດືອນ ປະເພດສິນຄ້າທີ່ກະທົບໄວຕໍ່ອັດຕາເງິນເຟີ້ລວມ

ຜ່ານສະພາບທີ່ກ່າວມາຂ້າງເທິງນັ້ນ ແມ່ນໄດ້ແຍກ ນໍ້າມັນເຊື້ອໄຟ ອອກຈາກ ອັດຕາເງິນເຟີ້ລວມ ດັ່ງຮູບສະແດງ 02 (ຊ້າຍ) ຂ້າງລຸ່ມນີ້ ແມ່ນເຫັນໄດ້ວ່າ ອັດຕາເງິນເຟີ້ທີ່ບໍ່ລວມນໍ້າມັນເຊື້ອໄຟ ໃນເດືອນກັນຍາ 2015 ແມ່ນຢູ່ລະດັບ 3.04% ແລະ ຖ້າລວມນໍ້າມັນເຊື້ອໄຟ, ອັດຕາເງິນເຟີ້ລວມ ແມ່ນພຽງແຕ່ 1.23% ເທົ່ານັ້ນ ແລະ ຖ້າເບິ່ງຈາກຮູບສະແດງດ້ານຂວາຕື່ມ ຊຶ່ງແມ່ນການປະກອບສ່ວນຕໍ່ອັດຕາເງິນເຟີ້ລວມ ເຫັນໄດ້ວ່າ ໝວດອາຫານ ແລະ ເຄື່ອງດື່ມບໍ່ແມ່ນເຫຼົ່າ ເປັນບວກ ສ່ວນ ນໍ້າມັນເຊື້ອໄຟ ເປັນລົບ, ນັ້ນ ສະແດງວ່າ ການຫຼຸດລົງຂອງລາຄານໍ້າມັນ ທຽບປີຕໍ່ປີ ແມ່ນມີອິດທິພົນ ແລະ ເປັນບັດໄຈຕົ້ນຕໍ ທີ່ສົ່ງຜົນກະທົບເຮັດໃຫ້ ອັດຕາເງິນເຟີ້ລວມ ຢູ່ລະດັບທີ່ຕໍ່າ.

ຮູບສະແດງ 02: ການປຽບທຽບ ອັດຕາເງິນເຟີ້ (%) ແລະ ການປະກອບສ່ວນຕໍ່ອັດຕາເງິນເຟີ້ລວມ (ຈຸດສ່ວນຮ້ອຍ)



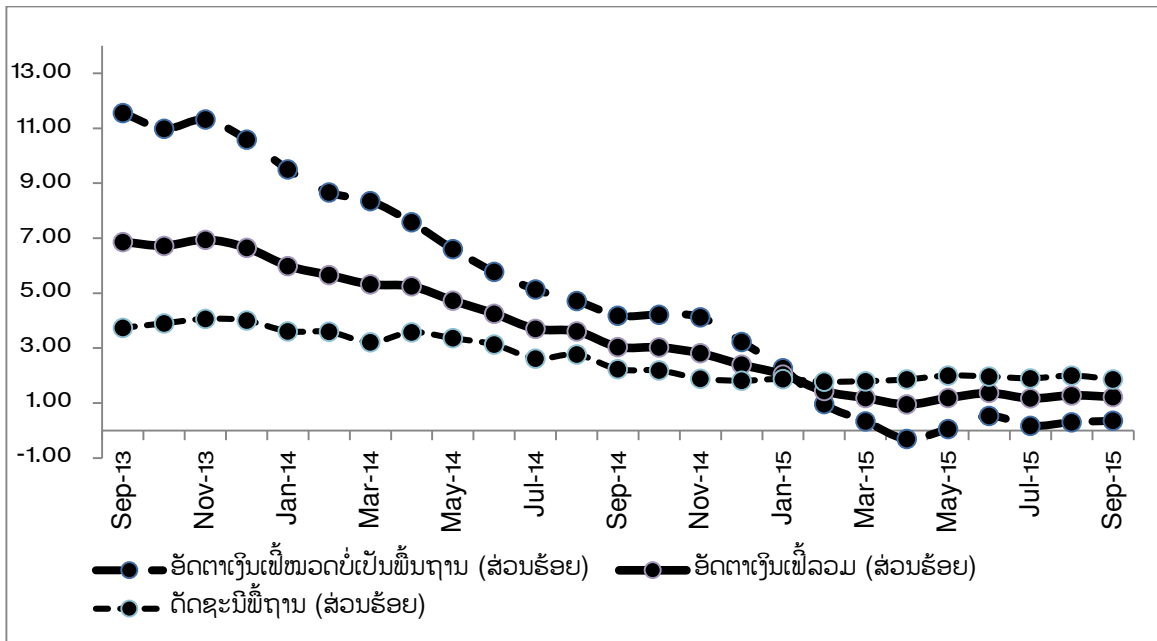
IV. ອັດຕາເງິນເຟີ້ພື້ນຖານ (Core Inflation) ແລະ ບໍ່ເປັນພື້ນຖານ (Noncore Inflation)¹

- ດັດຊະນີລາຄາການຊົມໃຊ້ພື້ນຖານ ທຽບເດືອນຕໍ່ເດືອນ ເພີ່ມຂຶ້ນເລັກໜ້ອຍ 0.06% ແລະ ຖ້າທຽບຮອບ 12 ເດືອນ ແມ່ນຢູ່ລະດັບ 1.86%.
- ດັດຊະນີລາຄາການຊົມໃຊ້ໝວດບໍ່ເປັນພື້ນຖານ ທຽບເດືອນຕໍ່ເດືອນ ເພື່ອຂຶ້ນ 0.20% ແລະ ຖ້ານທຽບຮອບ 12 ເດືອນ

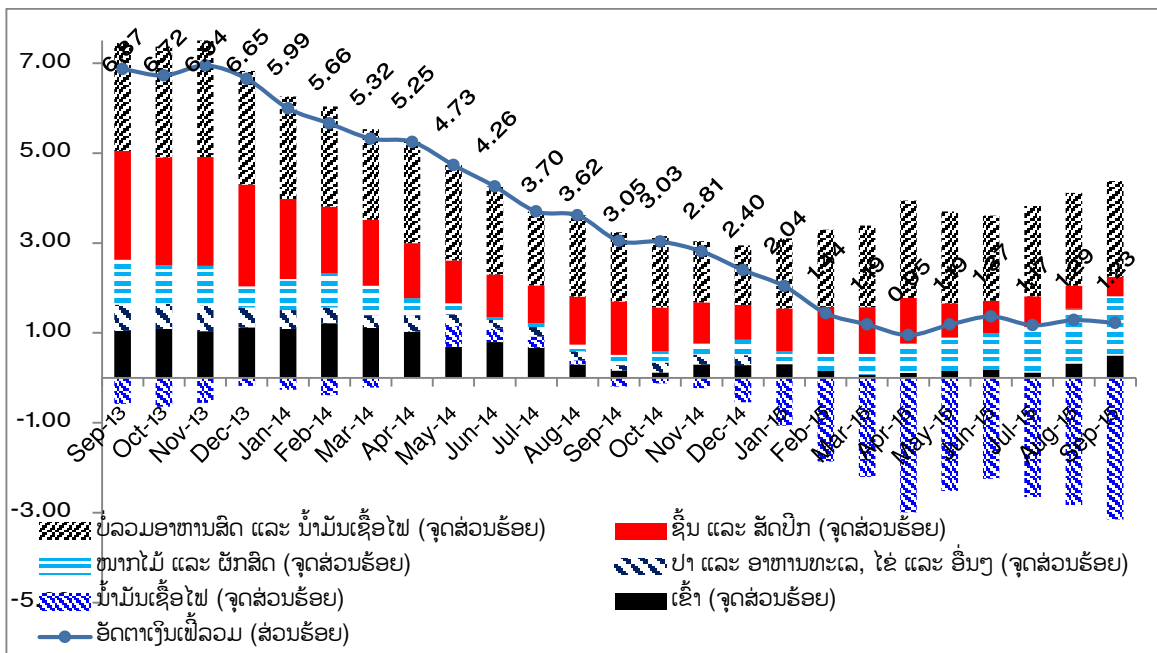
¹ ອັດຕາເງິນເຟີ້ພື້ນຖານ ຫຼື Core Inflation ແມ່ນຄິດໄລ່ຈາກ 190 ລາຍການ, ປະກອບມີອາຫານສໍາເລັດຮູບ ແລະ ທາດແປ້ງ, ເຄື່ອງປຸງແຕ່ງອາຫານ, ເຄື່ອງດື່ມບໍ່ແມ່ນເຫຼົ່າ, ໝວດເຫຼົ່າ ແລະ ຢາສູບ, ເຄື່ອງນຸ່ງ ແລະ ເກີບ, ເຄື່ອງກໍ່ສ້າງ ແລະ ອຸປະກອນສ້ອມແປງເຮືອນ, ໝວດເຄື່ອງໃຊ້ໃນເຮືອນ, ໝວດຢາ, ລົດ ແລະ ເຄື່ອງອາໄຫຼ່ລົດ, ບໍລິການໂດຍສານ, ໝວດການສຶກສາ ແລະ ບັນເທິງພັກຜ່ອນ ແລະ ເຄື່ອງໃຊ້ສ່ວນຕົວ (ຖ້າຄິດເປັນອັດຕາສ່ວນແມ່ນກວມ 77.0% ຂອງລາຍການສິນຄ້າ ແລະ ບໍລິການຕົວແທນທັງໝົດ ແລະ ກວມນໍ້າໜັກການຊົມໃຊ້ 62.8%). ອັດຕາເງິນເຟີ້ບໍ່ເປັນພື້ນຖານຫຼື Non Core Inflation ແມ່ນຄິດໄລ່ຈາກ 55 ລາຍການ, ປະກອບມີປະເພດໝວດອາຫານສິດ, ນໍ້າມັນເຊື້ອໄຟ, ຄໍາຮູບປະພັນແລະ ຄ່າໄຟຟ້າ(ຖ້າຄິດເປັນອັດຕາສ່ວນແມ່ນກວມ 23.0% ຂອງລາຍການສິນຄ້າຕົວແທນທັງໝົດແລະກວມນໍ້າໜັກການຊົມໃຊ້ 37.2%).

ແມ່ນຢູ່ໃນລະດັບທີ່ຕໍ່າກວ່າ ອັດຕາເງິນເຟີ້ພື້ນຖານ ເປັນ 3 ເທົ່າ ຄື ຢູ່ລະດັບ 0.35% ຍ້ອນຜົນພວງຈາກ ການຫຼຸດລົງຂອງ ລາຄານໍ້າມັນເຊື້ອໄຟ ແລະ ການເພີ່ມຂຶ້ນໜ້ອຍຂອງລາຄາອາຫານສິດ ເປັນຕົ້ນແມ່ນ ເຂົ້າສານ, ຊີ້ນ ແລະ ສັດປີກ ແລະ ລາຄາ ໜາກໄມ້ສິດ (ຊຶ່ງການປ່ຽນແປງແມ່ນໄດ້ກ່າວຢູ່ ຂໍ້ 1).

ຮູບສະແດງ 03: ອັດຕາເງິນເຟີ້ລວມ ທຽບກັບ ອັດຕາເງິນເຟີ້ພື້ນຖານ ແລະ ບໍ່ເປັນພື້ນຖານ (%)



ຮູບສະແດງ 04: ອັດຕາເງິນເຟີ້ລວມ (%) ແລະ ແບ່ງຕາມໝວດສິນຄ້າຕົ້ນຕໍ (ຈຸດສ່ວນຮ້ອຍ)



ເອກະສານຊ້ອນທ້າຍ.

1. ຕາຕະລາງ 05: ອັດຕາເງິນເຟີ້ພື້ນຖານ, ບໍ່ເປັນພື້ນຖານ, ລາຄານໍ້າມັນ-ບໍ່ລວມນໍ້າມັນ
2. ຕາຕະລາງ 06: ການປ່ຽນແປງເດືອນຕໍ່ເດືອນ, ການປ່ຽນແປງຮອບ 12 ເດືອນ (ປີຕໍ່ປີ) ແບ່ງຕາມພາກ
3. ຮູບສະແດງ 05: ການເໜັງຕີງບາງລາຄາສິນຄ້າສະເລ່ຍ 12 ແຂວງ ໄລຍະ 3 ປີຜ່ານມາ ປີ 2012, 2013, 2014 ແລະ ເດືອນ 1-9 ປີ 2015

ຕາຕະລາງ 02: ອັດຕາເງິນເຟີ້ພື້ນຖານ, ບໍ່ເປັນພື້ນຖານ, ລາຄານໍ້າມັນ-ບໍ່ລວມນໍ້າມັນ

ອັດຕາການປ່ຽນແປງລວມເດືອນຕໍ່ເດືອນໃນປີດຽວກັນ (ສ່ວນຮ້ອຍ)

ລໍາດັບ	ລາຍການໝວດສິນຄ້າ	ກໍລະກົດ 2015	ສິງຫາ 2015	ກັນຍາ 2015
01	ອັດຕາປ່ຽນແປງດັດຊະນີລາຄາການຊົມໃຊ້ພື້ນຖານ (Core)	0.02	0.26	0.06
02	ອັດຕາປ່ຽນແປງດັດຊະນີລາຄາການຊົມໃຊ້ບໍ່ເປັນພື້ນຖານ (Non-Core)	0.29	0.23	0.21
03	ອັດຕາປ່ຽນແປງດັດຊະນີລາຄາປະເພດອາຫານສິດ	0.59	0.87	0.63
04	ອັດຕາປ່ຽນແປງດັດຊະນີລາຄານໍ້າມັນເຊື້ອໄຟ	-1.33	-3.27	-2.35
05	ອັດຕາປ່ຽນແປງດັດຊະນີລາຄາບໍ່ລວມອາຫານສິດ ແລະ ນໍ້າມັນເຊື້ອໄຟ	0.01	0.23	0.06
06	ອັດຕາປ່ຽນແປງດັດຊະນີລາຄາບໍ່ລວມນໍ້າມັນເຊື້ອໄຟ	0.23	0.47	0.27
	ອັດຕາການປ່ຽນແປງລວມ	0.13	0.25	0.12

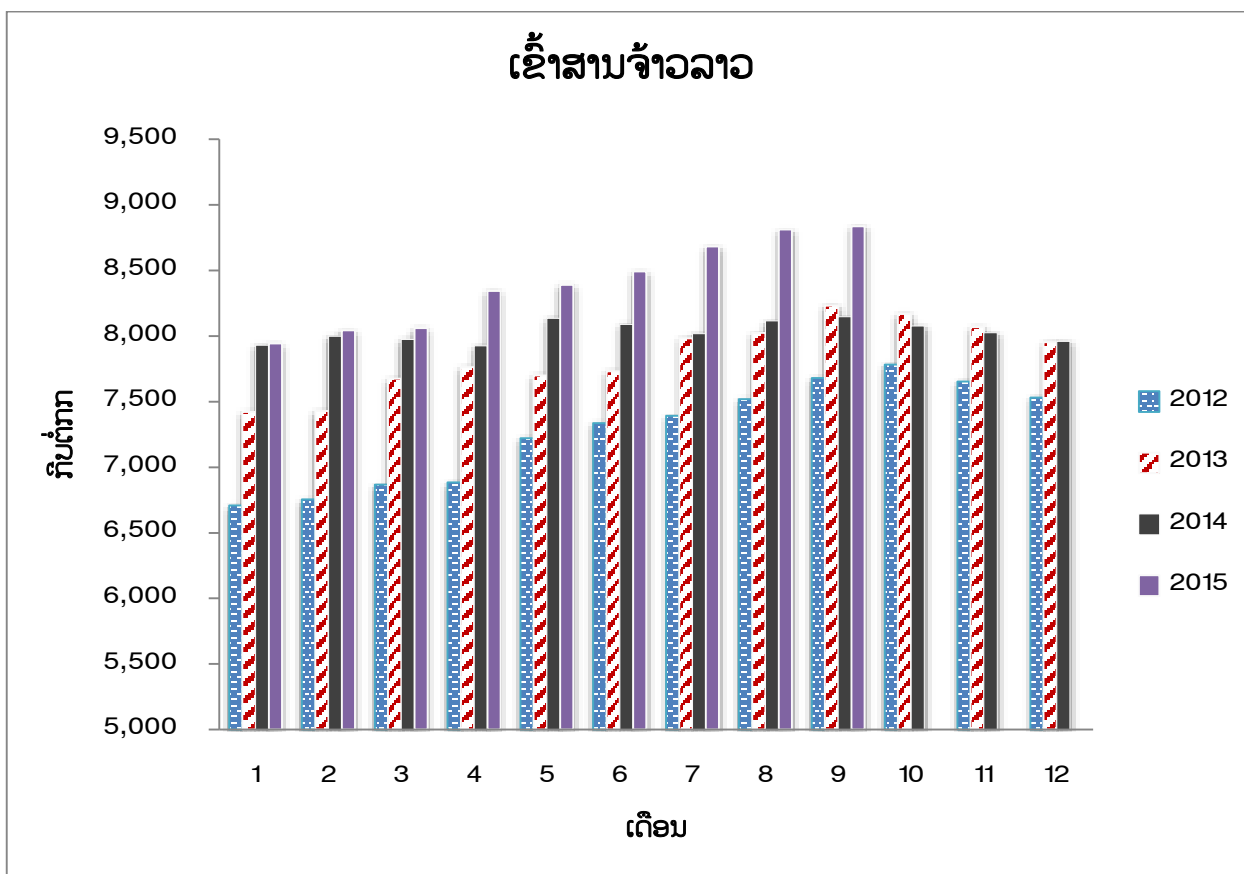
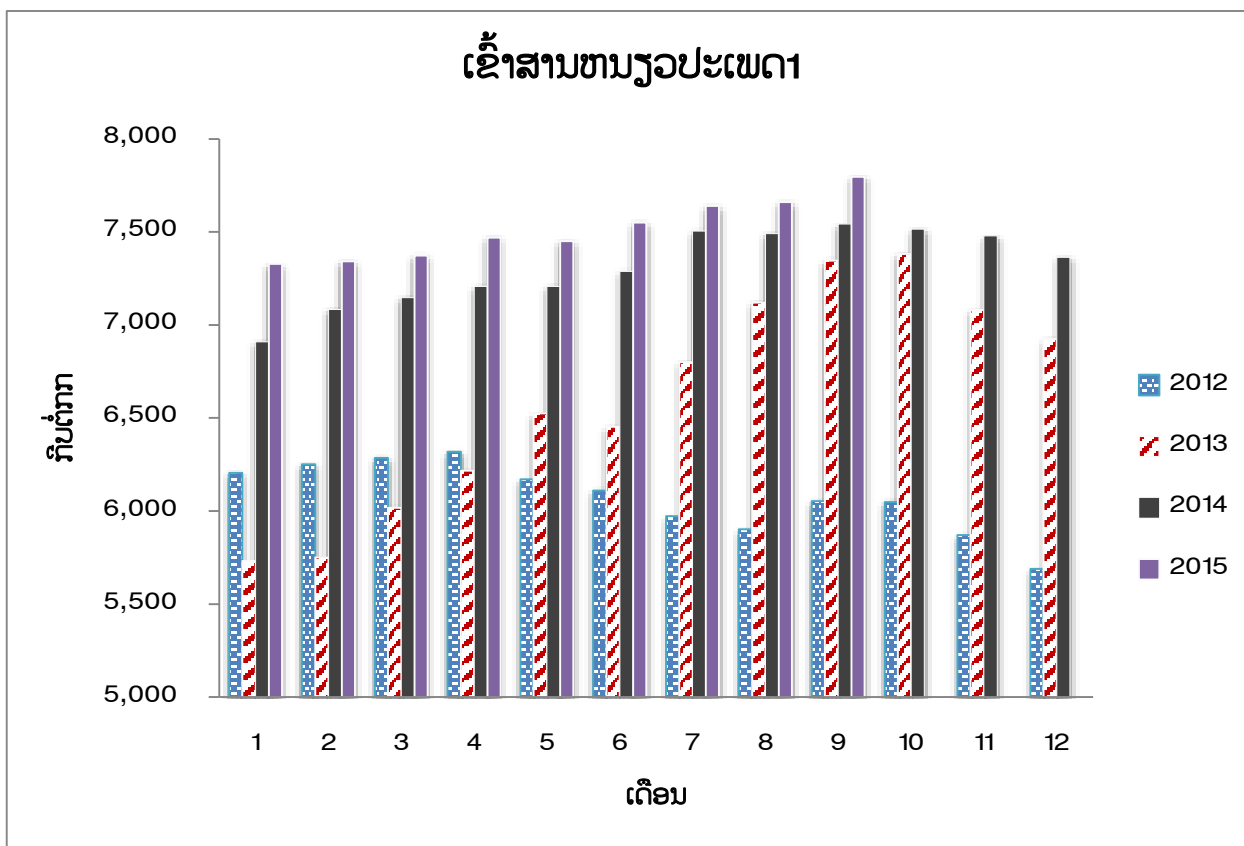
ອັດຕາການປ່ຽນແປງລວມ ຮອບປີ ຫຼື ຮອບ 12 ເດືອນ ຫຼື ປີຕໍ່ປີ (ສ່ວນຮ້ອຍ)

ລໍາດັບ	ລາຍການໝວດສິນຄ້າ	ກໍລະກົດ 2015	ສິງຫາ 2015	ກັນຍາ 2015
01	ອັດຕາປ່ຽນແປງດັດຊະນີລາຄາການຊົມໃຊ້ພື້ນຖານ (Core)	1.90	2.00	1.86
02	ອັດຕາປ່ຽນແປງດັດຊະນີລາຄາການຊົມໃຊ້ບໍ່ເປັນພື້ນຖານ (Non-Core)	0.18	0.31	0.36
03	ອັດຕາປ່ຽນແປງດັດຊະນີລາຄາປະເພດອາຫານສິດ	4.61	5.09	5.06
04	ອັດຕາປ່ຽນແປງດັດຊະນີລາຄານໍ້າມັນເຊື້ອໄຟ	-20.49	-22.11	-22.30
05	ອັດຕາປ່ຽນແປງດັດຊະນີລາຄາບໍ່ລວມອາຫານສິດ ແລະ ນໍ້າມັນເຊື້ອໄຟ	1.94	2.01	1.87
06	ອັດຕາປ່ຽນແປງດັດຊະນີລາຄາບໍ່ລວມນໍ້າມັນເຊື້ອໄຟ	2.91	3.14	3.04
	ອັດຕາການປ່ຽນແປງລວມ ຫຼື ອັດຕາເງິນເຟີ້	1.17	1.29	1.23

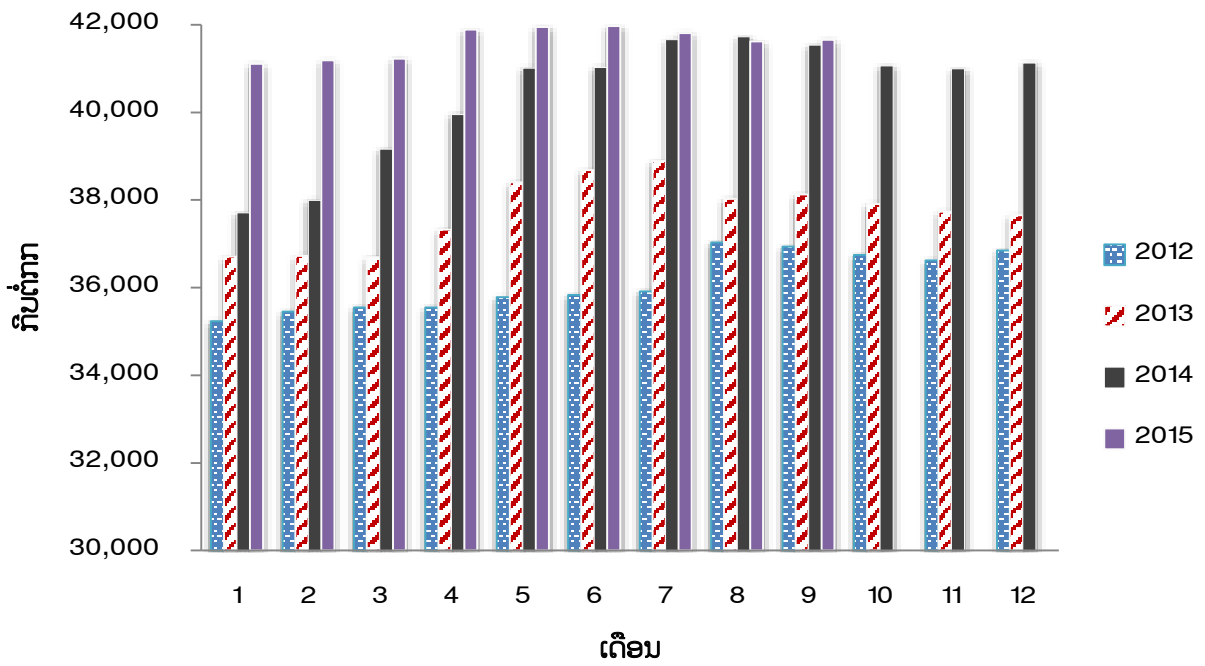
ຕາຕະລາງ 03: ການປ່ຽນແປງເດືອນຕໍ່ເດືອນ, ການປ່ຽນແປງຮອບ 12 ເດືອນ (ປີຕໍ່ປີ) ແບ່ງຕາມພາກ

ລໍາດັບພາກ	ການປ່ຽນແປງ ເດືອນຕໍ່ເດືອນ			ການປ່ຽນແປງຮອບ 12 ເດືອນ (ປີຕໍ່ປີ)		
	ກໍລະກົດ 2015	ສິງຫາ 2015	ກັນຍາ 2015	ກໍລະກົດ 2015	ສິງຫາ 2015	ກັນຍາ 2015
ອັດຕາເງິນເຟີ້ ພາກເໜືອ:	0.10	0.06	0.07	1.34	1.55	1.01
ອັດຕາເງິນເຟີ້ ພາກກາງ:	0.18	0.30	0.14	1.08	1.18	1.34
ອັດຕາເງິນເຟີ້ ພາກໄຕ້:	0.02	0.31	0.11	1.27	1.32	1.11
ອັດຕາເງິນເຟີ້ສະເລ່ຍຂອງປະເທດ	0.13	0.25	0.12	1.17	1.29	1.23

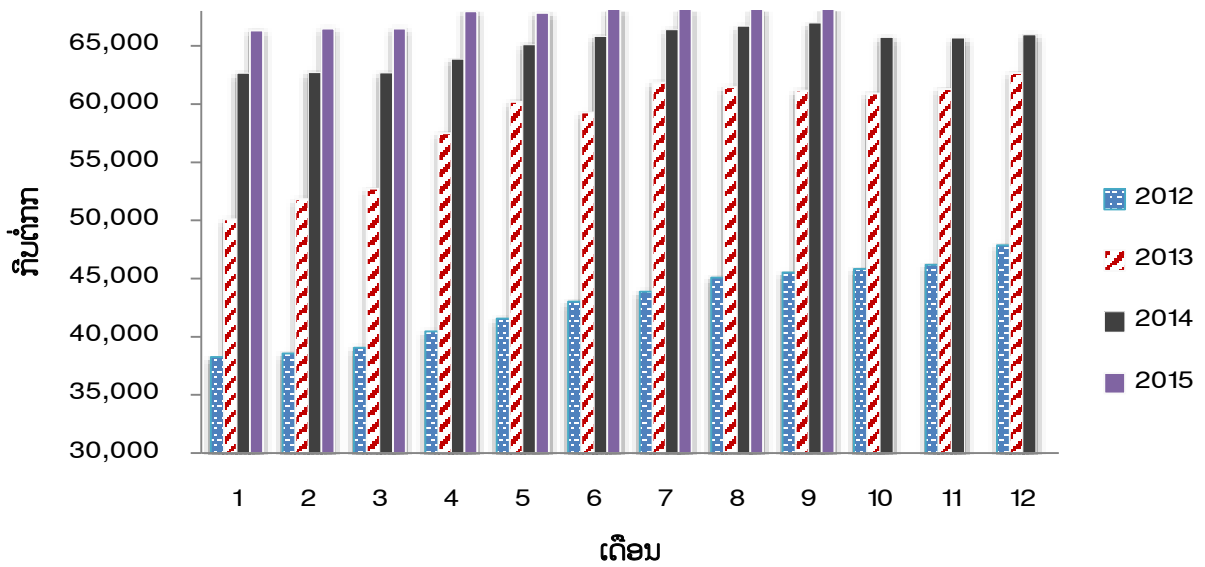
ຮູບສະແດງ 04: ການໜັງຕີງບາງລາຄາສິນຄ້າສະເລ່ຍ 12 ແຂວງ ໄລຍະ 3 ປີຜ່ານມາ ປີ 2012, 2013, 2014 ແລະ ເດືອນ 1-9 ປີ 2015



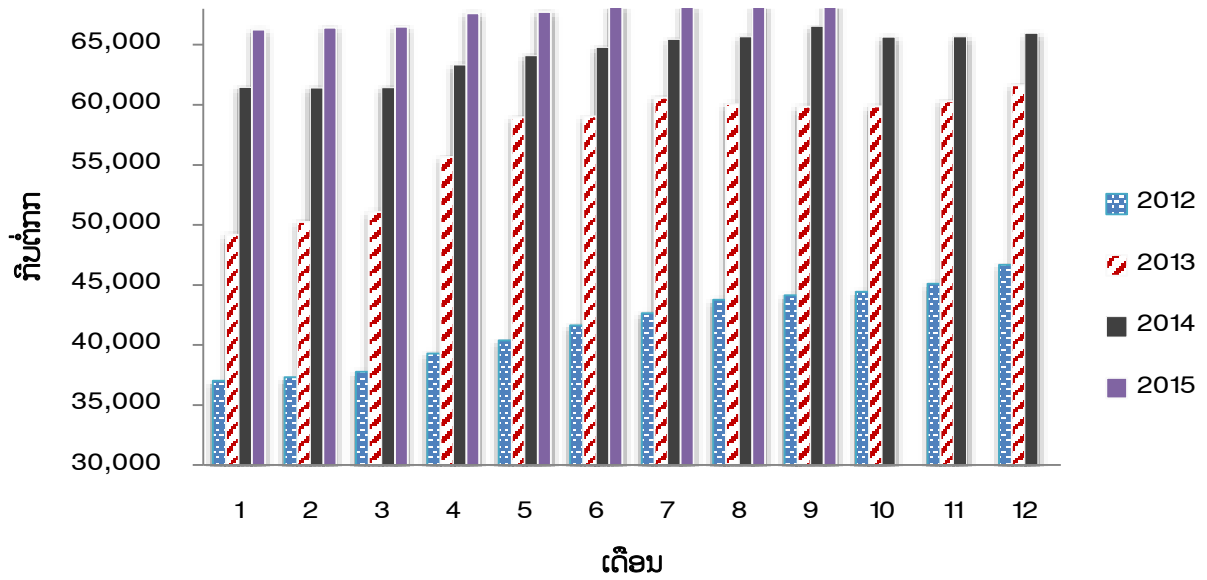
ຊີ້ນຫມູສິດປະເພດ 1



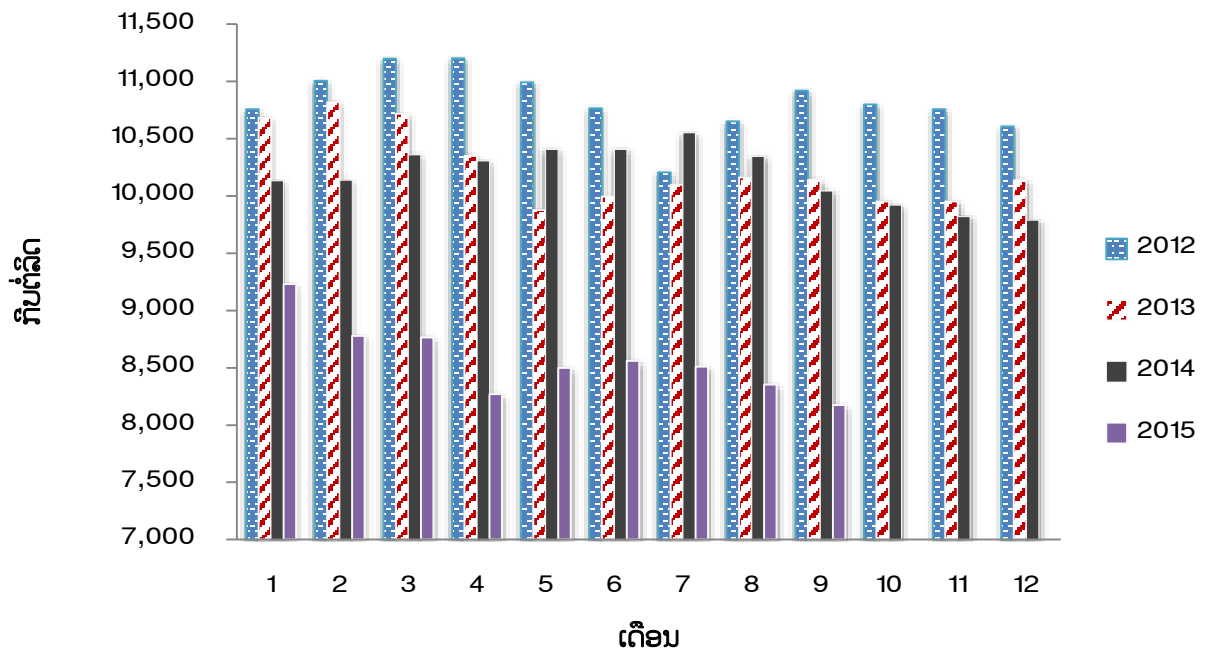
ຊີ້ນງົວປະເພດ 1



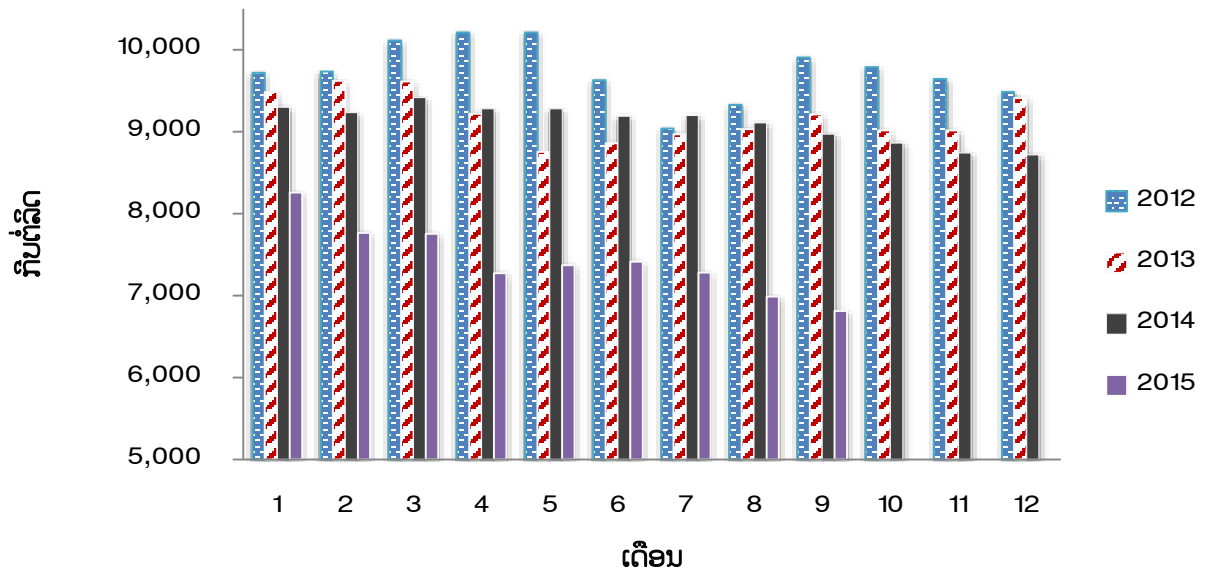
ຊື່ຄວາຍປະເພດ 1



ນ້ຳມັນແອັດຊັງທຳມະດາ



ນ້ຳມັນກະຊວນ



ຕາຕະລາງ 04: ການປ່ຽນແປງ ຮອບ 12 ເດືອນ ແລະ ອັດຕາເງິນເຟີ ແບ່ງຕາມໝວດສິນຄ້າ (%)

ໝວດສິນຄ້າ	ລະຫັດການຈັດແບ່ງ ສ່ວນບຸກຄົນຕາມຈຸດປະສົງ ຫຼື COICOP												ອັດຕາເງິນເຟີ
	01	02	03	04	05	06	07	08	09	10	11	12	
	ອາຫານ ແລະ ເຄື່ອງດື່ມບໍ່ແມ່ນເຫລົ້າ	ເຫລົ້າ ແລະ ຢາສຸບ	ເຄື່ອງນຸ່ງຫົ່ມ ແລະ ເກີບ	ທຶພັກອາໄສ, ນໍ້າປະປາ, ໄຟຟ້າ ແລະ ເຊື້ອເພີງ	ເຄື່ອງໃຊ້ໃນເຮືອນ	ການຮັກສາສຸຂະພາບ	ຄົມມະນາຄົມ ແລະ ການຂົນສົ່ງ	ໄປສະນີ ແລະ ໂທລະຄົມມະນາຄົມ	ການບັນເທີງ ແລະ ການຜັກຜ່ອນ	ການສຶກສາ	ຮ້ານອາຫານ ແລະ ໂຮງແຮມ	ສິນຄ້າ ແລະ ການບໍລິການອື່ນໆ	
Weigho7_08	364.96	45.60	31.88	53.33	56.12	29.04	242.39	35.93	31.12	35.77	48.86	25.01	1000.00
ເດືອນ	ການປ່ຽນແປງ ປີຕໍ່ປີ												
9/2014	5.20	3.69	4.51	3.27	1.37	0.82	-0.11	0.12	0.60	0.09	6.75	0.82	3.05
10/2014	4.84	2.65	4.31	8.73	1.20	0.14	-0.40	1.19	0.47	0.19	5.59	0.39	3.03
11/2014	4.89	2.16	4.17	8.76	1.04	0.00	-1.03	1.19	0.46	0.19	4.58	0.16	2.81
12/2014	4.65	2.08	3.89	9.47	1.05	0.00	-2.28	1.17	0.50	0.19	3.47	0.19	2.40
1/2015	4.53	2.16	4.19	9.13	1.45	0.00	-3.72	1.17	0.12	0.19	3.49	0.25	2.04
2/2015	4.05	2.19	4.32	9.30	1.49	0.02	-5.53	1.17	-0.02	0.16	3.18	0.09	1.44
3/2015	3.92	2.19	4.48	9.30	1.34	0.02	-6.21	1.18	0.07	0.16	2.41	0.08	1.19
4/2015	3.96	2.91	3.95	8.41	1.18	0.02	-7.62	1.25	0.17	0.16	3.86	-0.05	0.95
5/2015	4.22	2.91	4.37	8.37	1.54	0.02	-7.14	1.21	0.08	0.16	3.68	0.02	1.19
6/2015	4.44	2.89	4.16	8.31	1.42	0.02	-6.71	1.21	0.14	0.24	3.58	0.09	1.37
7/2015	4.31	2.92	4.19	8.15	1.39	0.02	-7.26	1.26	-0.19	0.39	3.41	0.02	1.17
8/2015	4.71	2.66	4.44	7.77	1.24	0.95	-7.52	1.16	0.10	0.39	2.94	0.84	1.29
9/2015	4.73	1.98	4.12	7.11	1.23	0.95	-7.49	1.24	0.25	0.70	2.25	0.76	1.23
ສະເລ່ຍ ມັງກອນ-ກັນຍາ 2015	4.32	2.53	4.25	8.42	1.37	0.22	-6.58	1.21	0.08	0.29	3.2	0.23	1.32