

ກະຊວງ ແຜນການ ແລະ ການລົງທຶນ
ສູນສະຖິຕິແຫ່ງຊາດ
ກົມສະຖິຕິເສດຖະກິດ

ບົດລາຍງານຫຍໍ້
ອັດຕາເງິນເຟີ້ ປະຈຳເດືອນ ກຸມພາ ປີ 2016

ກະຊວງ ແຜນການ ແລະ ການລົງທຶນ, ກົມສະຖິຕິເສດຖະກິດ, ສູນສະຖິຕິແຫ່ງຊາດ
ຖະໜົນສຸພານຸວົງ, ນະຄອນຫຼວງວຽງຈັນ, ສປປ ລາວ
ໂທ: (856-21) 214 740, 243 670; ແຟັກ: (856-21) 216 659, 242 022

Email: esdpricest@gmail.com or lsbadmin@etlao.com; Website: www.lsb.gov.la

I. ສະພາບລວມ ອັດຕາເງິນເຟີ້ ເດືອນ ກຸມພາ 2016

ອັດຕາເງິນເຟີ້ລວມ ປະຈຳເດືອນກຸມພາ 2016 ແມ່ນຢູ່ລະດັບ 1.32% ເຊິ່ງສູງກວ່າເດືອນທີ່ຜ່ານມາ (ເດືອນມັງກອນ 2016 ແມ່ນ 0.84%). ໃນນັ້ນ ການປ່ຽນແປງຮອບ 12 ເດືອນ ຫຼື ປີຕໍ່ປີ ໝວດສິນຄ້າຕົ້ນຕໍດັ່ງນີ້:

1. ໝວດສະບຽງອາຫານ ແລະ ເຄື່ອງດື່ມບໍ່ແມ່ນເຫຼົ້າ ເພີ່ມຂຶ້ນເລັກໜ້ອຍ ຈາກ 4.37% ໃນເດືອນ ມັງກອນ ມາເປັນ 4.89% ໃນເດືອນ ກຸມພາ 2016 ຍ້ອນຈັງຫວະການເພີ່ມຂຶ້ນຊ້າຂອງກຸ່ມອາຫານສິດເຊັ່ນ: ເຂົ້າສານ, ຊີ້ນສິດ, ສັດປີກ, ປາ ແລະ ອາຫານທະເລ ເຫຼົ່ານີ້ເປັນຕົ້ນ;
2. ໝວດທີ່ພັກອາໄສ, ນໍ້າປະປາ, ໄຟຟ້າ ແລະ ເຊື້ອເພີງຫຸງຕົ້ມ ເພີ່ມຂຶ້ນ 2.15% ຍ້ອນການປັບຂຶ້ນ ຂອງລາຄາ ໄຟຟ້າ ແລະ ນໍ້າປະປາ;
3. ໝວດຄົມມະນາຄົມ ແລະ ຂົນສົ່ງ ແມ່ນຍັງສືບຕໍ່ຫຼຸດລົງ -6.62%. ຍ້ອນການຫຼຸດລົງຂອງລາຄານໍ້າມັນ ແລະ ຄ່າຂົນສົ່ງ ໂດຍສານ ອັນສືບເນື່ອງມາຈາກ ການຫຼຸດລົງຂອງລາຄານໍ້າມັນໃນຕະຫຼາດໂລກ.

II. ສະພາບ ການປ່ຽນແປງ ດັດຊະນີລາຄາ ທຽບ ເດືອນຕໍ່ເດືອນ

ສະພາບການປ່ຽນແປງ ດັດຊະນີລາຄາການຊົມໃຊ້ທຽບເດືອນຕໍ່ເດືອນ ມັງກອນ ທຽບກັບ ເດືອນ ກຸມພາ ປີ 2016 ແມ່ນມີທ່າອ່ຽງເພີ່ມຂຶ້ນເລກໜ້ອຍ ຈາກ -0.31% ໃນເດືອນ ມັງກອນ ມາເປັນ 0.18% ໃນເດືອນ ກຸມພາ 2016 ຍ້ອນການ ໜັງຕີງຂອງ ໝວດສິນຄ້າດັ່ງນີ້:

- **ໝວດອາຫານ ແລະ ເຄື່ອງດື່ມບໍ່ແມ່ນເຫຼົ້າ:** ທຽບເດືອນຕໍ່ເດືອນ ແມ່ນ ເພີ່ມຂຶ້ນ 0.71% ໃນນີ້ ແມ່ນມາຈາກການເພີ່ມຂຶ້ນ ຂອງລາຄາເຂົ້າສານ ສະເລ່ຍ 0.20%, ປະເພດຊີ້ນສະເລ່ຍ 0.33%, ສັດປີກ 1.19%, ປາ ແລະ ອາຫານທະເລ 0.47%, ປະເພດໝາກໄມ້ 1.90% ແລະ ປະເພດຜັກສິດ ສະເລ່ຍ ເພີ່ມຂຶ້ນ 3.09%. ສາເຫດຍ້ອນ ໃນໄລຍະທີ່ເກັບລາຄາແມ່ນຖືກ ຊ່ວງໄລຍະບຸນປີໃໝ່ ຂອງຫວຽດນາມ, ຈີນ. ສະນັ້ນ, ຈຶ່ງເຮັດໃຫ້ ລາຄາສິນຄ້າໃນໝວດນີ້ສູງຂຶ້ນເລກໜ້ອຍ;
- **ໝວດເຄື່ອງນຸ່ງຫົ່ມແລະເກີບ:** ເພີ່ມຂຶ້ນເລັກໜ້ອຍ ຈາກ 0.01% ໃນເດືອນ ມັງກອນ ມາເປັນ 0.14% ໃນເດືອນ ກຸມພາ 2016 ຍ້ອນປະເພດເຄື່ອງນຸ່ງຫົ່ມ ໃນນັ້ນ ປະເພດເຄື່ອງນຸ່ງຜູ້ຊາຍ ເພີ່ມຂຶ້ນ 0.23% ແລະ ເຄື່ອງນຸ່ງເດັກນ້ອຍ 0.30%. ສາ ເຫດແມ່ນມາຈາກສະພາບອາກາດ ຫຼາຍແຂວງແມ່ນຍັງສືບຕໍ່ໜາວຢູ່. ສະນັ້ນ, ຈຶ່ງເຮັດໃຫ້ລາຄາສິນຄ້າປະເພດເຄື່ອງນຸ່ງຫົ່ມສູງ ຂຶ້ນ;
- **ໝວດທີ່ພັກອາໄສ, ນໍ້າປະປາ, ໄຟຟ້າ ແລະ ເຊື້ອເພີງຫຸງຕົ້ມ:** ແມ່ນມີທ່າອ່ຽງເພີ່ມຂຶ້ນ ຈາກ 0.67% ໃນເດືອນ ມັງກອນ ມາ ເປັນ 1.34% ໃນເດືອນ ກຸມພາ 2016 ຍ້ອນການປັບຂຶ້ນຂອງລາຄາ ປະເພດອຸປະກອນການບໍາລຸງຮັກສາ ແລະ ສ້ອມແປງ ເຮືອນ 2.17% ໃນນັ້ນມີ ສັງກະສິລາວ 1.22%, ໄມ້ອັດລາວ 0.28%, ຄ່າແຮງງານໂບກຝາເຮືອນ 6.22% ແລະ ຄ່ານໍ້າປະ ປາ ເພີ່ມຂຶ້ນ 1.41% ຢູ່ແຂວງ ນະຄອນຫຼວງວຽງຈັນ ແລະ ໄຊຍະບູລີ. ສ່ວນແຂວງອື່ນໆ ແມ່ນບໍ່ມີການເພີ່ມຂຶ້ນ;
- **ໝວດເຄື່ອງໃຊ້ໃນເຮືອນ:** ເພີ່ມຂຶ້ນເລັກໜ້ອຍຢູ່ໃນລະດັບ 0.26% ຍ້ອນ ປະເພດເຟີນີເຈີ ແລະ ເຄື່ອງໃຊ້ໃນເຮືອນ 0.43% ໃນນັ້ນມີ ຕຽງນອນດ່ຽວ 2.31%, ຊຸດໂຕະຕັ້ງຮັບແຂກ 0.86%, ຕູ້ໃສ່ເຄື່ອງນຸ່ງ 0.24%; ປະເພດເຄື່ອງໃຊ້ສ່ວນຕົວ ແລະ ເຄື່ອງນອນ ເພີ່ມຂຶ້ນ 0.71% ຜ້າຫົ່ມໂຕໂຕ້ 0.60%, ແພເຊັດໂຕ 0.28%;
- **ໝວດຄົມມະນາຄົມ ແລະ ການຂົນສົ່ງ:** ແມ່ນຍັງ ຕິດລືບ ຢູ່ໃນລະດັບ -1.24% ສາເຫດຕົ້ນຕໍ ຍັງແມ່ນມາຈາກ ການຫຼຸດລົງ ຂອງລາຄານໍ້າມັນເຊື້ອໄຟ. (ນໍ້າມັນແອັດຊັງທໍາມະດາຫຼຸດລົງ -4.75% ແລະ ນໍ້າມັນກາຊວນຫຼຸດລົງ -5.61%).

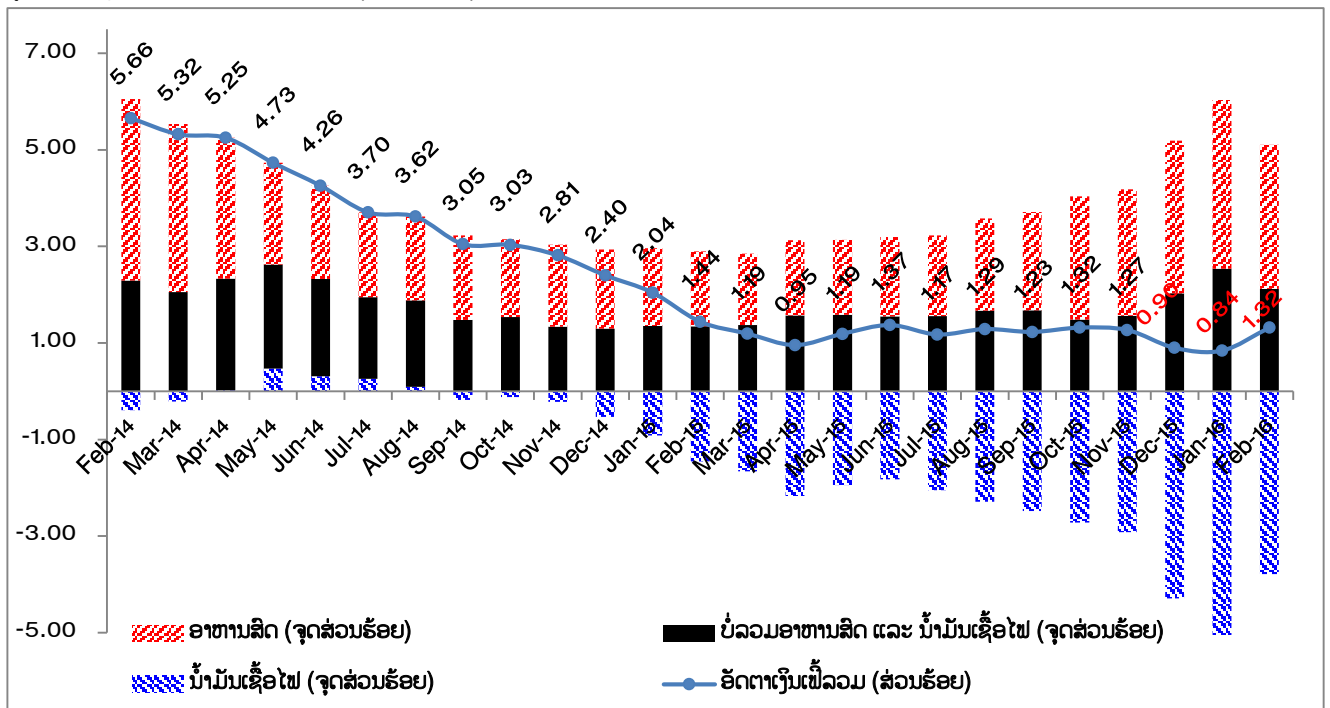
III. ສະພາບການປ່ຽນແປງ ຮອບ 12 ເດືອນ ຫຼື ອັດຕາເງິນເຟີ້ ປະຈຳ ເດືອນກຸມພາ 2016

ອັດຕາເງິນເຟີ້ລວມ ໃນເດືອນ ກຸມພາ 2016 ແມ່ນມີທ່າອ່ຽງເພີ່ມຂຶ້ນເລັກໜ້ອຍ ຈາກ 0.84% ໃນເດືອນ ມັງກອນ ມາ ເປັນ 1.32% ໃນເດືອນ ກຸມພາ 2016 ຍ້ອນການປ່ຽນແປງຂອງໝວດສິນຄ້າດັ່ງນີ້:

- **ໝວດອາຫານ ແລະ ເຄື່ອງດື່ມບໍ່ແມ່ນເຫຼົ້າ:** ເພີ່ມຂຶ້ນ ຈາກ 4.37% ໃນເດືອນ ມັງກອນ ມາເປັນ 4.89% ໃນເດືອນ ກຸມພາ 2016 ຍ້ອນ ການເພີ່ມຂຶ້ນຂອງລາຄາສະບຽງອາຫານເຊັ່ນ: ເຂົ້າສານສະເລ່ຍ ຢູ່ລະດັບ 5.95%, ປະເພດຊີ້ນ ສະເລ່ຍ 2.19%, ປະເພດ ສັດປີກ 3.90%, ປະເພດ ປາ ແລະ ອາຫານທະເລ 1.54%, ປະເພດໝາກໄມ້ສິດ 8.62% ແລະ ປະເພດຜັກສິດ 17.69%, (ຮູບສະແດງ 05: ການໜັງຕີງບາງລາຄາສິນຄ້າສະເລ່ຍ 12 ແຂວງ);

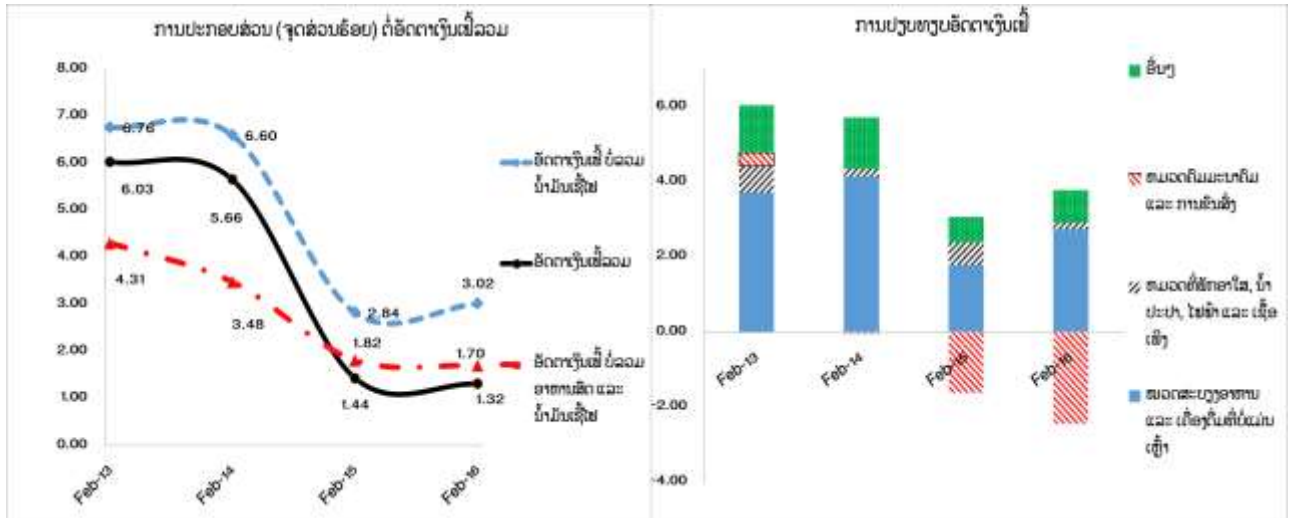
- **ໝວດເຄື່ອງນຸ່ງຫົ່ມ ແລະ ເກີບ:** ຢູ່ໃນລະດັບ 3.04% ຍ້ອນ ປະເພດແຜ່ນແພ ແລະ ຄ່າຕັດເຄື່ອງ ທຽບ ປີຕໍ່ປີ ສະເລ່ຍແມ່ນຢູ່ລະດັບ 7.55%, ປະເພດເຄື່ອງນຸ່ງຫົ່ມ 3.37% ໃນນີ້ ເຄື່ອງນຸ່ງຜູ້ຊາຍ ສະເລ່ຍ 3.59%, ເຄື່ອງນຸ່ງຍິງສະເລ່ຍ 2.37% ແລະ ເຄື່ອງນຸ່ງເດັກນ້ອຍ 4.13%.
- **ໝວດທີ່ພັກອາໄສ, ນໍ້າປະປາ, ໄຟຟ້າ ແລະ ເຊື້ອເພີງຫຸງຕົ້ມ:** ເພີ່ມຂຶ້ນ ຈາກ 1.10% ໃນເດືອນ ມັງກອນ ມາເປັນ 2.15% ໃນເດືອນ ກຸມພາ 2016 ເຊິ່ງເປັນການປັບໂຕເພີ່ມຂຶ້ນຂອງລາຄາໄຟຟ້າ 1.59% ແລະ ນໍ້າປະປາ 4.54% ຍ້ອນການປັບລາຄາເພີ່ມຂຶ້ນໃນຮອບປີ;
- **ໝວດເຄື່ອງໃຊ້ໃນເຮືອນ:** ເພີ່ມຂຶ້ນເລັກໜ້ອຍ ຈາກ 0.44% ໃນເດືອນ ມັງກອນ ມາເປັນ 0.71% ໃນເດືອນ ກຸມພາ 2016 ຍ້ອນປະເພດເຄື່ອງໃຊ້ສ່ວນຕົວ ແລະ ເຄື່ອງນອນ 1.78%, ປະເພດເຄື່ອງໃຊ້ໃນຄົວເຮືອນ 1.03% ແລະ ອຸປະກອນປະດັບປະດາເຮືອນ ແລະ ເຄື່ອງໃຊ້ປະຈຳວັນ 1.23%;
- **ໝວດຮັກສາສຸຂະພາບ:** ເພີ່ມຂຶ້ນຈາກເດືອນທີ່ຜ່ານມາ ເລັກໜ້ອຍ ຢູ່ໃນລະດັບ 3.45% ຍ້ອນປະເພດຜະລິດຕະພັນຢາ ແລະ ການແພດ 3.02%, ປະເພດບໍລິການຄົນເຈັບພາຍນອກ 3.56% ແລະ ປະເພດການບໍລິການຈາກໂຮງໝໍ ຄລິນິກ 14.45%;
- **ໝວດຄົມມະນາຄົມ ແລະ ຂົນສົ່ງ** ແມ່ນຍັງສືບຕໍ່ຫຼຸດລົງ ຈາກ -7.30% ໃນ ເດືອນມັງກອນ ມາເປັນ -6.62% ໃນເດືອນ ກຸມພາ 2016 ຍ້ອນການຫຼຸດລົງຂອງລາຄານໍ້າມັນເຊື້ອໄຟຍັງສືບຕໍ່ຫຼຸດລົງຮອດປັດຈຸບັນ ທຽບປີຕໍ່ປີ ແມ່ນຫຼຸດລົງ -24.43% ແລະ ການຫຼຸດລົງຂອງຄ່າຂົນສົ່ງໂດຍສານ.

ຮູບສະແດງ 01: ອັດຕາເງິນເຟີ້ລວມ (ສ່ວນຮ້ອຍ)



❖ ນອກຈາກໄດ້ນໍາສະເໜີໃນຮູບແບບໝວດສິນຄ້າຕົ້ນຕໍແລ້ວ ແມ່ນໄດ້ແຍກໃຫ້ເຫັນເປັນກຸ່ມສິນຄ້າທີ່ກະທົບໄວຕໍ່ອັດຕາເງິນເຟີ້ລວມ ຊຶ່ງເຫັນຄວາມແຕກຕ່າງຄື: 1) ອັດຕາເງິນເຟີ້ທີ່ບໍ່ລວມນໍ້າມັນເຊື້ອໄຟ ໃນເດືອນ ກຸມພາ 2016 ແມ່ນຢູ່ລະດັບ 3.02%, 2) ຖ້າເບິ່ງອັດຕາການເຟີ້ທີ່ບໍ່ລວມອາຫານສິດ ແລະ ນໍ້າມັນເຊື້ອໄຟ ແມ່ນຢູ່ໃນລະດັບ 1.70% ແລະ ອັດຕາເງິນເຟີ້ໃນລະດັບລວມຂອງປະເທດ ແມ່ນຈະຢູ່ລະດັບ 1.32% ເທົ່ານັ້ນ. ສະນັ້ນ, ການປ່ຽນແປງຫຼຸດລົງຂອງລາຄານໍ້າມັນເຊື້ອໄຟ ແລະ ການຢູ່ຕົວຂອງລາຄາອາຫານສິດ ເປັນປັດໃຈຕົ້ນຕໍ ທີ່ສົ່ງຜົນໃຫ້ ອັດຕາເງິນເຟີ້ລວມຍັງສືບຕໍ່ຢູ່ໃນລະດັບຕໍ່າ.

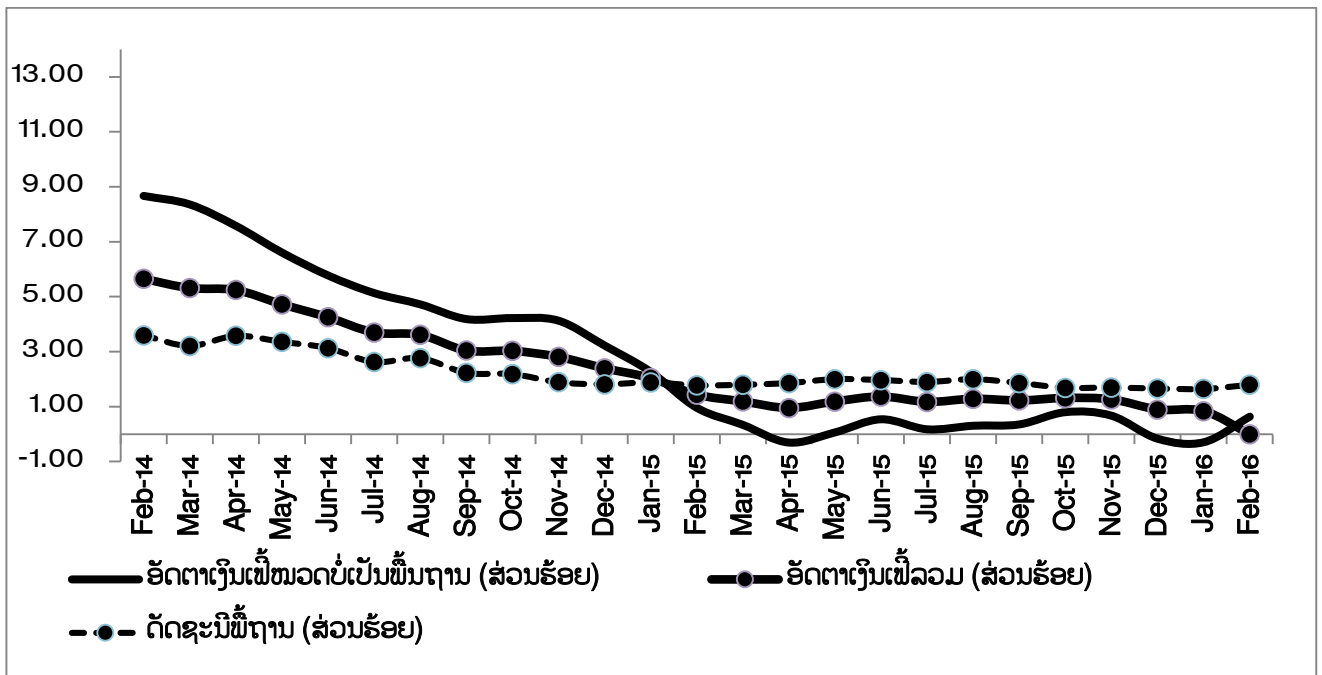
ຮູບສະແດງ 02: ການປຽບທຽບ ອັດຕາເງິນເຟີ້ (%) ແລະ ການປະກອບສ່ວນສິນຄ້າກະທົບໄວຕໍ່ອັດຕາເງິນເຟີ້ລວມ



IV. ອັດຕາເງິນເຟີ້ພື້ນຖານ (Core Inflation) ແລະ ບໍ່ເປັນພື້ນຖານ (Noncore Inflation)¹

- ດັດຊະນີລາຄາການຊົມໃຊ້ພື້ນຖານ ທຽບເດືອນຕໍ່ເດືອນ ແມ່ນເພີ່ມຂຶ້ນເລັກໜ້ອຍ 0.23% ແລະ ຖ້າທຽບຮອບ 12 ເດືອນ ແມ່ນຢູ່ລະດັບ 1.80%.
- ດັດຊະນີລາຄາການຊົມໃຊ້ໝວດບໍ່ເປັນພື້ນຖານ ທຽບເດືອນຕໍ່ເດືອນ ເພີ່ມຂຶ້ນ 0.11% ແລະ ຖ້າທຽບຮອບ 12 ເດືອນ ເພີ່ມຂຶ້ນ 0.63% ຍ້ອນການເພີ່ມຂຶ້ນຂອງລາຄາອາຫານສິດ (ເຂົ້າສານ, ຊີ້ນ, ສັດປີກ, ໝາກໄມ້ສິດ ແລະ ຜັກສິດ).

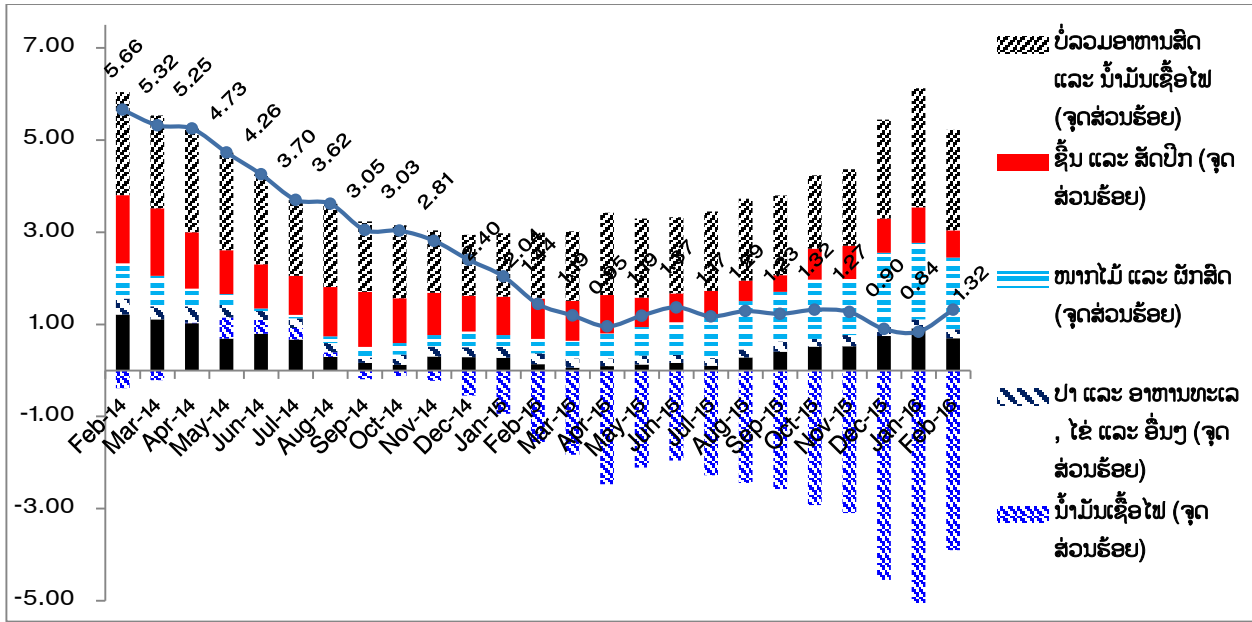
ຮູບສະແດງ 03: ອັດຕາເງິນເຟີ້ລວມ ທຽບກັບ ອັດຕາເງິນເຟີ້ພື້ນຖານ ແລະ ບໍ່ເປັນພື້ນຖານ (%)



¹ ອັດຕາເງິນເຟີ້ພື້ນຖານ ຫຼື Core Inflation ແມ່ນຄິດໄລ່ຈາກ 190 ລາຍການ, ປະກອບມີອາຫານສິດເລັດຮູບ ແລະ ທາດແປ້ງ, ເຄື່ອງປຸງແຕ່ງອາຫານ, ເຄື່ອງດື່ມບໍ່ແມ່ນເຫຼົ້າ, ໝວດເຫຼົ້າ ແລະ ຢາສຸບ, ເຄື່ອງນຸ່ງ ແລະ ເກີບ, ເຄື່ອງກໍ່ສ້າງ ແລະ ອຸປະກອນສ້ອມແປງເຮືອນ, ໝວດເຄື່ອງໃຊ້ໃນເຮືອນ, ໝວດຢາ, ລົດ ແລະ ເຄື່ອງອາໄຫຼ່ລົດ, ບໍລິການໂດຍສານ, ໝວດການສຶກສາ ແລະ ບັນເທີງພັກຜ່ອນ ແລະ ເຄື່ອງໃຊ້ສ່ວນຕົວ (ຖ້າຄິດເປັນອັດຕາສ່ວນແມ່ນກວມ 77.0% ຂອງລາຍການສິນຄ້າ ແລະ ບໍລິການຕົວແທນທັງໝົດ ແລະ ກວມນໍ້າໜັກການຊົມໃຊ້ 62.8%).

ອັດຕາເງິນເຟີ້ບໍ່ເປັນພື້ນຖານຫຼື Non Core Inflation ແມ່ນຄິດໄລ່ຈາກ 55 ລາຍການ, ປະກອບມີປະເພດໝວດອາຫານສິດ, ນໍ້າມັນເຊື້ອໄຟ, ຄໍາຮູບປະພັນ ແລະ ຄ່າໄຟຟ້າ(ຖ້າຄິດເປັນອັດຕາສ່ວນແມ່ນກວມ 23.0% ຂອງລາຍການສິນຄ້າຕົວແທນທັງໝົດແລະກວມນໍ້າໜັກການຊົມໃຊ້ 37.2%).

ຮູບສະແດງ 04: ອັດຕາເງິນເຟີ້ລວມ (%) ແລະ ແບ່ງຕາມໝວດສິນຄ້າຕົ້ນຕໍ (ຈຸດສ່ວນຮ້ອຍ)



ເອກະສານຊ້ອນທ້າຍ.

1. ຕາຕາລາງ 04: ການປ່ຽນແປງເດືອນຕໍ່ເດືອນ, ການປ່ຽນແປງຮອບ 12 ເດືອນ (ປີຕໍ່ປີ) ແບ່ງຕາມພາກ
ຮູບສະແດງ 05: ການເໜັງຕີງບາງລາຄາສິນຄ້າສະເລ່ຍ 12 ແຂວງ ໄລຍະ 2 ປີ 2014, 2015 ແລະ ເດືອນ 1, 2 ປີ 2016
2. ຮູບສະແດງ 06: ການເໜັງຕີງຂອງ ອັດຕາການແລກປ່ຽນ ກີບຕໍ່ໂດລາ ແລະ ກີບຕໍ່ບາດ

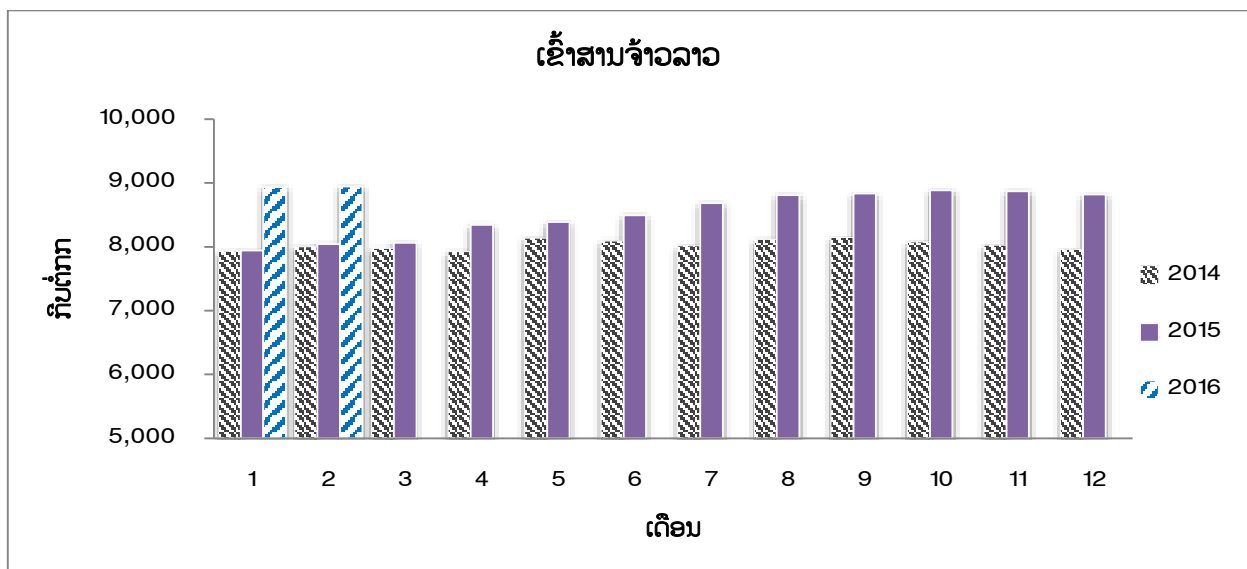
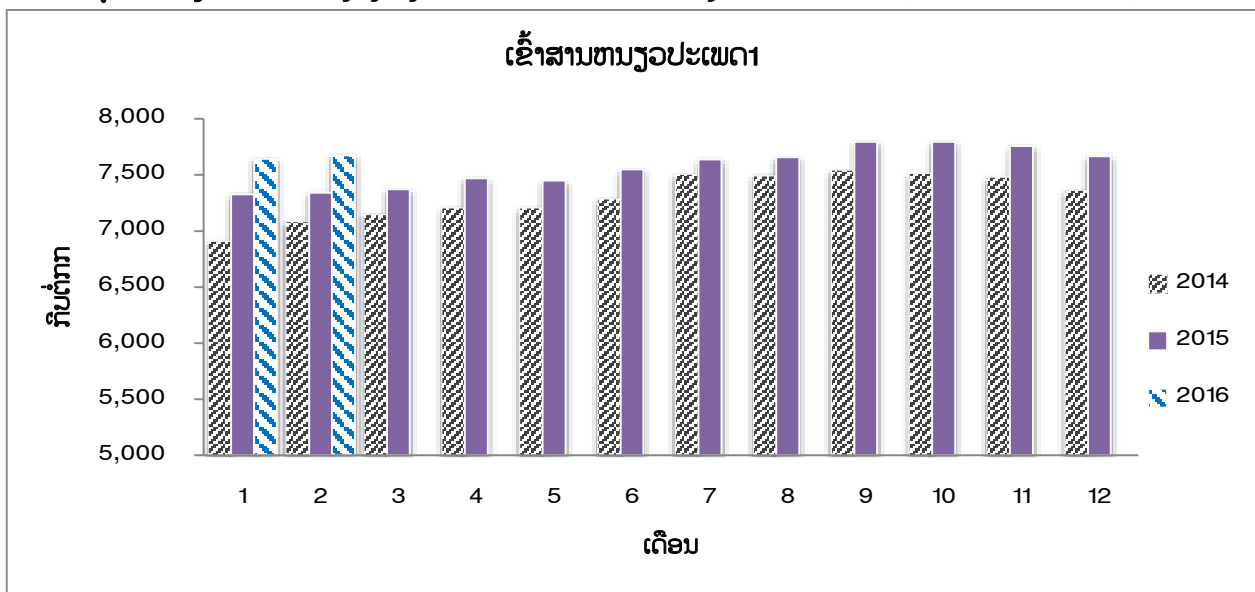
ຕາຕະລາງ 03: ອັດຕາເງິນເຟີ້ພື້ນຖານ, ບໍ່ເປັນພື້ນຖານ, ລາຄານ້ຳມັນ-ບໍ່ລວມນ້ຳມັນ

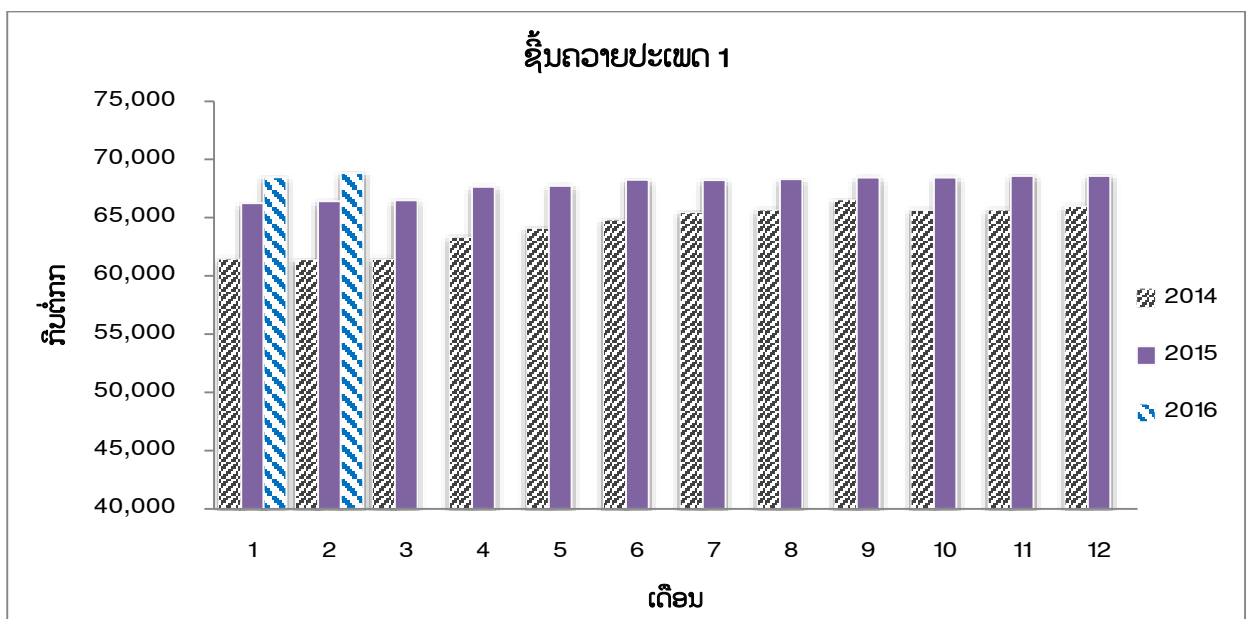
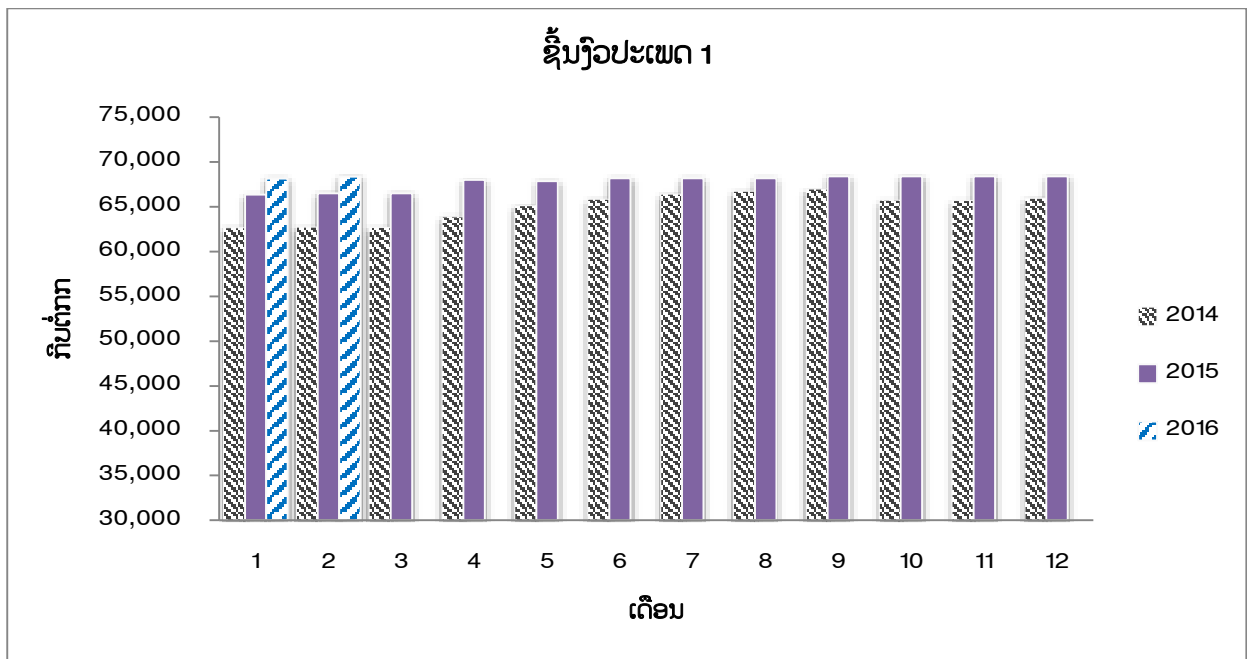
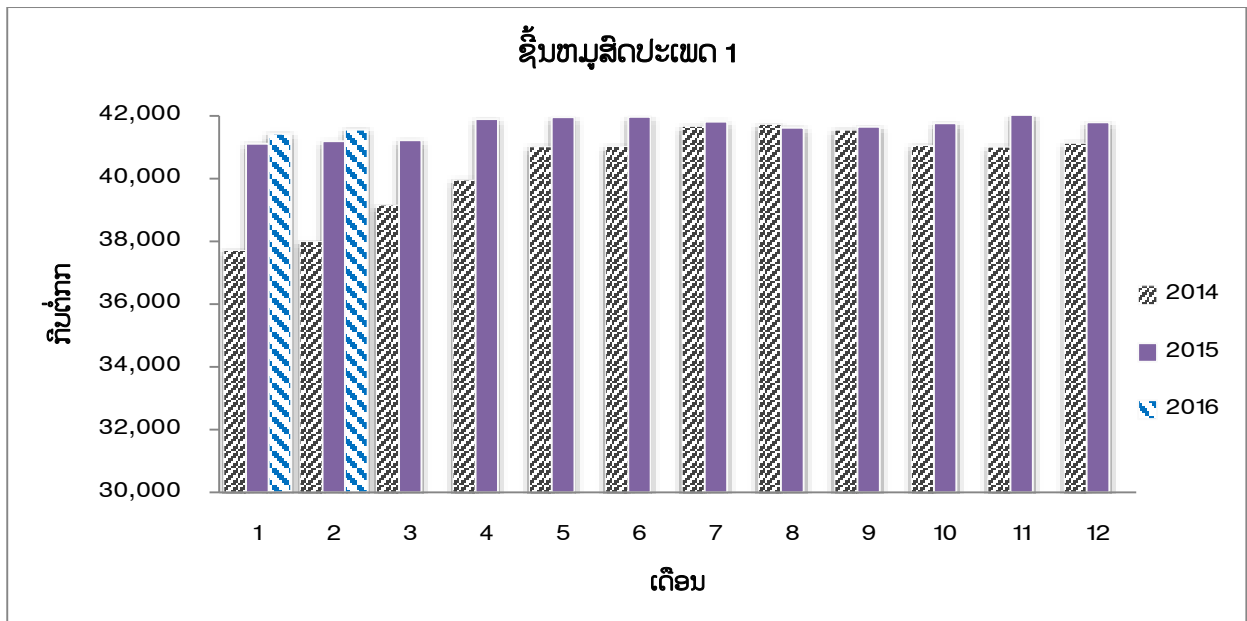
ລ/ດ	ລາຍການໝວດສິນຄ້າ	ດັດຊະນີລາຄາການຊົມໃຊ້			ອັດຕາການປ່ຽນແປງທຽບ ເດືອນຕໍ່ເດືອນ (%)			ອັດຕາການປ່ຽນແປງ 12 ເດືອນ ຫຼື ອັດຕາເງິນເຟີ້ ປະຈໍາເດືອນ (%)		
		ທັນວາ	ມັງກອນ	ກຸມພາ	ທັນວາ	ມັງກອນ	ກຸມພາ	ທັນວາ	ມັງກອນ	ກຸມພາ
		2015	2016	2016	2015	2016	2016	2015	2016	2016
01	ອັດຕາປ່ຽນແປງດັດຊະນີລາຄາການຊົມໃຊ້ພື້ນຖານ (Core)	116.13	116.24	116.51	0.06	0.10	0.23	1.66	1.65	1.80
02	ອັດຕາປ່ຽນແປງດັດຊະນີລາຄາການຊົມໃຊ້ບໍ່ເປັນພື້ນຖານ (Non-Core)	138.05	136.81	136.95	-0.87	-0.89	0.11	-0.17	-0.29	0.63
03	ອັດຕາປ່ຽນແປງດັດຊະນີລາຄາປະເພດອາຫານສິດ	153.84	153.03	154.30	-0.43	-0.53	0.83	5.33	4.68	5.32
04	ອັດຕາປ່ຽນແປງດັດຊະນີລາຄານ້ຳມັນເຊື້ອໄຟ	80.02	76.85	72.80	-3.87	-3.96	-5.27	-26.17	-25.13	-24.43
05	ອັດຕາປ່ຽນແປງດັດຊະນີລາຄາບໍ່ລວມອາຫານສິດ ແລະ ນ້ຳມັນເຊື້ອໄຟ	116.48	116.63	116.91	0.06	0.13	0.24	1.54	1.53	1.70
06	ອັດຕາປ່ຽນແປງດັດຊະນີລາຄາບໍ່ລວມນ້ຳມັນເຊື້ອໄຟ	128.09	127.94	128.52	-0.12	-0.12	0.46	2.92	2.68	3.02
	ດັດຊະນີ, ການປ່ຽນແປງເດືອນຕໍ່ເດືອນ ແລະ ອັດຕາເງິນເຟີ້ລວມ	124.28	123.90	124.12	-0.32	-0.31	0.18	0.90	0.84	1.32

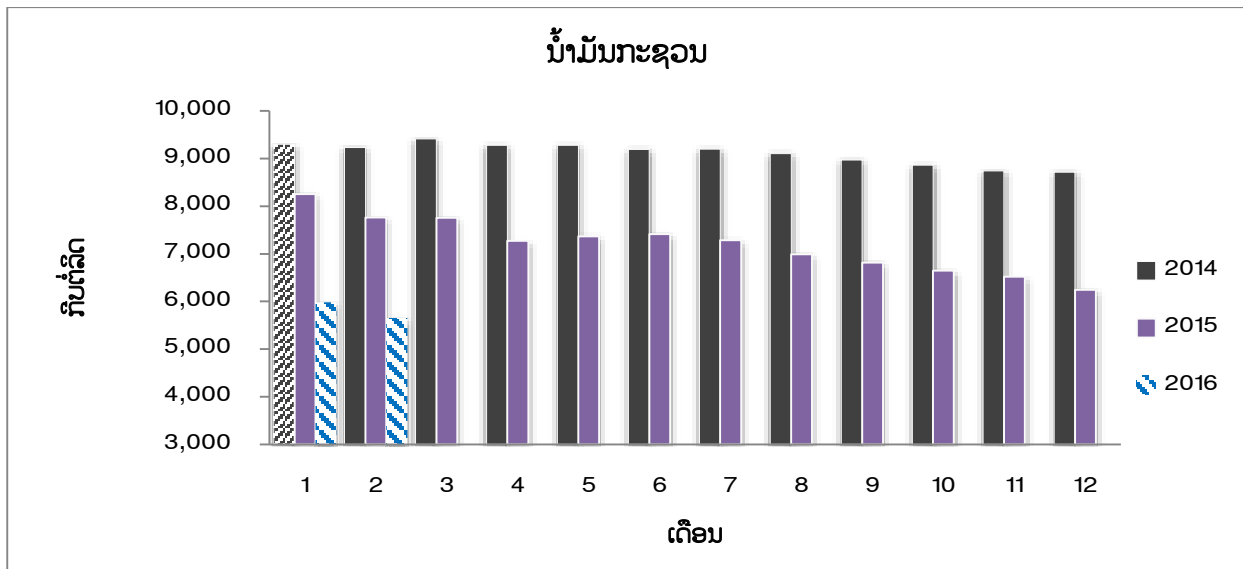
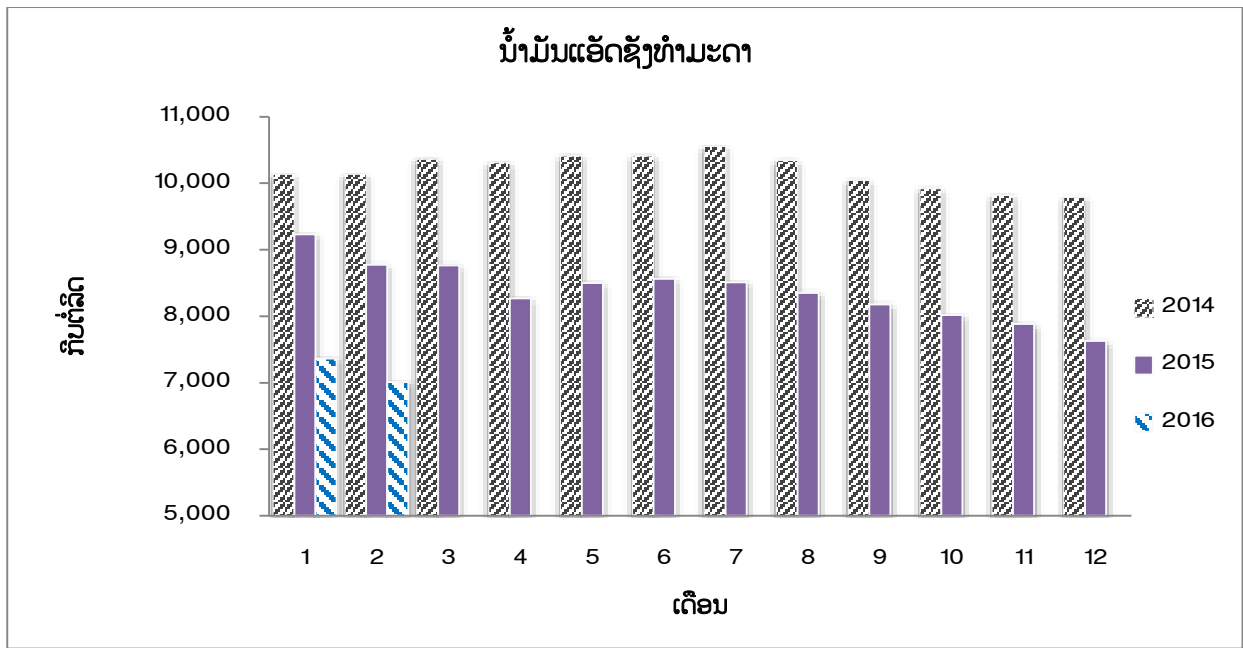
ຕາຕະລາງ 04: ການປ່ຽນແປງເດືອນຕໍ່ເດືອນ, ການປ່ຽນແປງຮອບ 12 ເດືອນ (ປີຕໍ່ປີ) ແບ່ງຕາມພາກ

ລຳດັບພາກ	ດັດຊະນີລາຄາ			ການປ່ຽນແປງ ເດືອນຕໍ່ເດືອນ			ການປ່ຽນແປງຮອບ 12 ເດືອນ (ປີຕໍ່ປີ) ຫຼື ອັດຕາເງິນເຟີ້		
	ທັນວາ 2015	ມັງກອນ 2016	ກຸມພາ 2016	ທັນວາ 2015	ມັງກອນ 2016	ກຸມພາ 2016	ທັນວາ 2015	ມັງກອນ 2016	ກຸມພາ 2016
ດັດຊະນີ ແລະ ອັດຕາເງິນເຟີ້ ພາກເໜືອ:	124.46	123.96	123.809	-0.26	-0.40	-0.12	1.24	0.95	1.18
ດັດຊະນີ ແລະ ອັດຕາເງິນເຟີ້ ພາກກາງ:	124.68	124.37	124.808	-0.41	-0.25	0.36	0.62	0.66	1.35
ດັດຊະນີ ແລະ ອັດຕາເງິນເຟີ້ ພາກໃຕ້:	122.64	122.12	122.046	-0.07	-0.42	-0.06	1.46	1.35	1.39
ດັດຊະນີ ແລະ ອັດຕາເງິນເຟີ້ລວມ	124.28	123.90	124.116	-0.32	-0.31	0.18	0.90	0.84	1.32

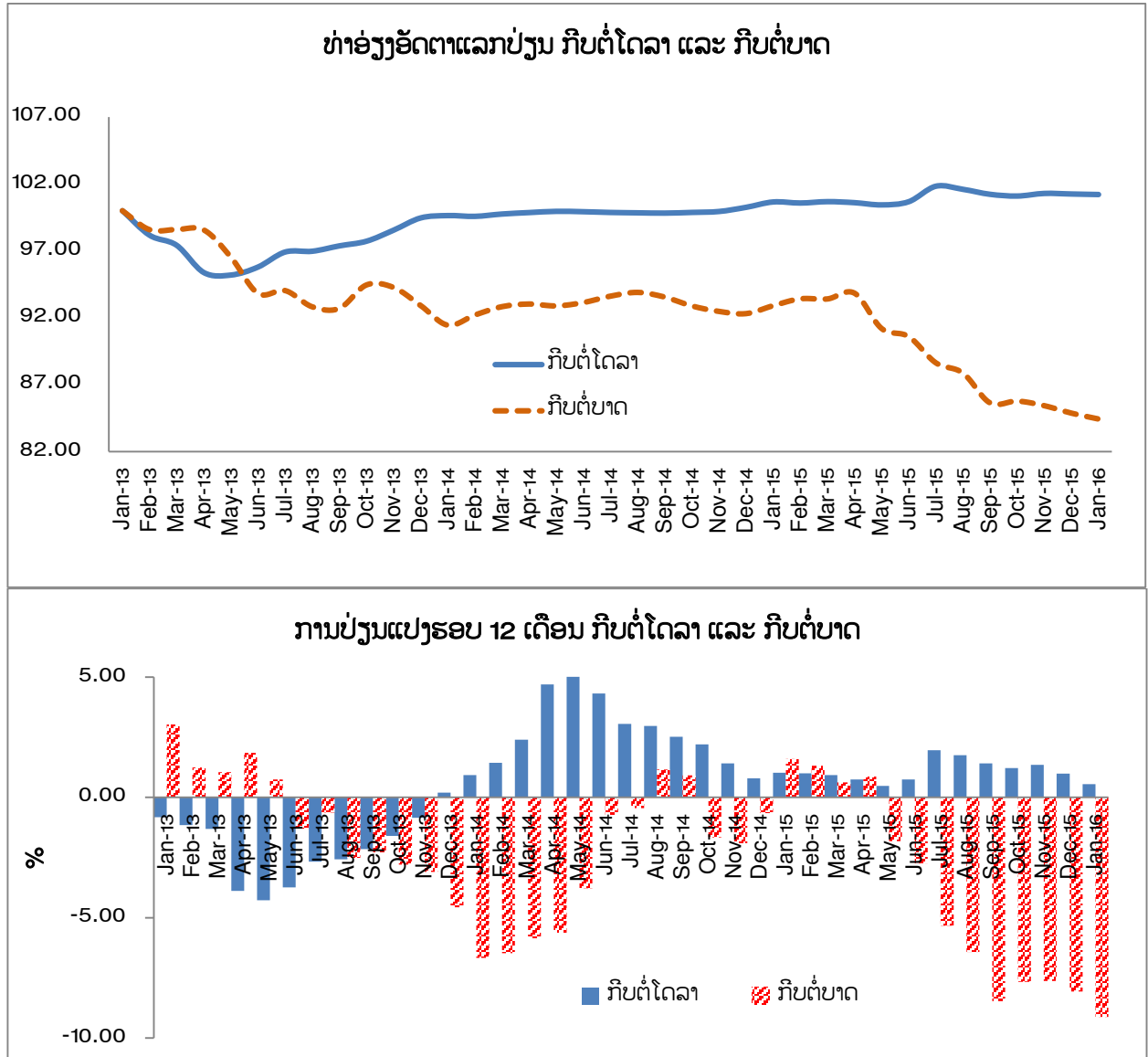
ຮູບສະແດງ 05: ການເໜັງຕີງບາງລາຄາສິນຄ້າສະເລ່ຍ 12 ແຂວງ ໄລຍະ 2 ປີ 2014, 2015 ແລະ ເດືອນ 1, 2 ປີ 2016







ຮູບສະແດງ 06: ການເໜັງຕີງຂອງ ອັດຕາການແລກປ່ຽນ ກີບຕໍ່ໂດລາ ແລະ ກີບຕໍ່ບາດ



ແຫຼ່ງຂໍ້ມູນ: ທະນາຄານແຫ່ງ ສປປ ລາວ, ຄິດໄລ່ໂດຍ ສູນສະຖິຕິແຫ່ງຊາດ