



ກະຊວງ ແຜນການ ແລະ ການລົງທຶນ  
ສູນສະຖິຕິແຫ່ງຊາດ  
ກົມສະຖິຕິເສດຖະກິດ

ບົດລາຍງານຫຍໍ້  
ອັດຕາເງິນເຟີ້ ປະຈຳເດືອນ ມັງກອນ ປີ 2016

ກະຊວງ ແຜນການ ແລະ ການລົງທຶນ, ກົມສະຖິຕິເສດຖະກິດ, ສູນສະຖິຕິແຫ່ງຊາດ  
ຖະໜົນສຸພານຸວົງ, ນະຄອນຫຼວງວຽງຈັນ, ສປປ ລາວ  
ໂທ: (856-21) 214 740, 243 670; ແຟັກ: (856-21) 216 659, 242 022

Email: [esdpricest@gmail.com](mailto:esdpricest@gmail.com) or [lsbadmin@etlao.com](mailto:lsbadmin@etlao.com); Website: [www.lsb.gov.la](http://www.lsb.gov.la)



**I. ສະພາບລວມ ອັດຕາເງິນເຟີ້ ເດືອນ ມັງກອນ 2016**

ອັດຕາເງິນເຟີ້ລວມ ປະຈຳ ເດືອນມັງກອນ 2016 ແມ່ນຢູ່ລະດັບ 0.84% ຊຶ່ງຕໍ່າກວ່າເດືອນຜ່ານມາເລັກໜ້ອຍ (ເດືອນທັນວາ 2015 ແມ່ນ 0.90%) ຊຶ່ງໃນນີ້ ປຽບທຽບການປ່ຽນແປງ ປີຕໍ່ປີ ໝວດສິນຄ້າຕົ້ນຕໍ ເປັນຕົ້ນແມ່ນ ໝວດສະບຽງອາຫານ ແລະ ເຄື່ອງຕົ້ມບໍ່ແມ່ນເຫຼົ່າ ແມ່ນຢູ່ລະດັບ 4.37%, ໝວດຄົມມະນາຄົມ ແລະ ຂົນສົ່ງ ຕິດລົບ -7.30%. ສາຍເຫດຢັງຄົງສືບເນື່ອງມາຈາກ ການຫຼຸດລົງຂອງລາຄານໍ້າມັນ ແລະ ຈັງຫວະການເພີ່ມຂຶ້ນທີ່ຊ້າຂອງກຸ່ມອາຫານສິດເຊັນ: ເຂົ້າສານ, ຊີ້ນສົດ, ສັດປີກ, ປາ ແລະ ອາຫານທະເລ ເຫຼົ່ານີ້ເປັນຕົ້ນ.

**II. ສະພາບ ການປ່ຽນແປງ ດັດຊະນີລາຄາ ທຽບ ເດືອນຕໍ່ເດືອນ**

ສະພາບການປ່ຽນແປງ ດັດຊະນີລາຄາການຊົມໃຊ້ທຽບເດືອນຕໍ່ເດືອນ ທັນວາ 2015 ທຽບກັບ ເດືອນ ມັງກອນ ປີ 2016 ແມ່ນມີທ່າອ່ຽງຫຼຸດລົງ -0.31% ຍ້ອນການ ໜັງຕີງຫຼຸດລົງຂອງໝວດສິນຄ້າດັ່ງນີ້:

- **ໝວດອາຫານ ແລະ ເຄື່ອງຕົ້ມບໍ່ແມ່ນເຫຼົ່າ:** ທຽບເດືອນຕໍ່ເດືອນ ແມ່ນ ຫຼຸດລົງ -0.41% ໃນນີ້ ແມ່ນມາຈາກການຫຼຸດລົງຂອງລາຄາເຂົ້າສານ ສະເລ່ຍ ຫຼຸດລົງ-0.50%, ປະເພດຊີ້ນສະເລ່ຍ ແມ່ນຫຼຸດລົງເລັກໜ້ອຍ -0.04% ແລະ ປະເພດຜັກ ສະເລ່ຍ ຫຼຸດລົງ -2.78 %;
- **ໝວດຄົມມະນາຄົມ ແລະ ການຂົນສົ່ງ:** ແມ່ນຍັງສືບຕໍ່ຫຼຸດລົງ ຈາກ -1.02% ໃນເດືອນ ທັນວາ ມາເປັນ -1.05% ໃນເດືອນ ມັງກອນ 2016 ສາເຫດຕົ້ນຕໍ ຍັງແມ່ນມາຈາກ ການຫຼຸດລົງຂອງລາຄານໍ້າມັນເຊື້ອໄຟ. (ນໍ້າມັນແອັດຊັງທໍາມະດາຫຼຸດລົງ -3.58% ແລະ ນໍ້າມັນກາຊວນຫຼຸດລົງ -4.20%);
- **ຫມວດໄປສະນີ ແລະ ໂທລະຄົມມະນາຄົມ:** ຫຼຸດລົງເລັກໜ້ອຍ ຢູ່ໃນລະດັບ -0.03% ຍ້ອນປະເພດອຸປະກອນໂທລະສັບ ແລະ ການສື່ສານ ເຊັ່ນ: ໂທລະສັບມືຖື ແລະ ໂທລະສັບຕັ້ງໂຕະ;
- **ໝວດການບັນເທີງ ແລະ ການພັກຜ່ອນ:** ຫຼຸດລົງ -0.03% ຍ້ອນປະເພດເຄື່ອງບັນເທີງເຊັ່ນ: ເຄື່ອງຫລິ້ນວິດີໂອ ຫຼື ຊີດີ (CD/DVD); ຄອມພິວເຕີຕັ້ງໂຕະ ແລະ ໂນດບຸກ.

❖ ສໍາລັບ, ໝວດສິນຄ້າທີ່ມີການປ່ຽນແປງເພີ່ມຂຶ້ນ ທຽບເດືອນຕໍ່ເດືອນໄດ້ແກ່:

- **ໝວດເຫຼົ່າ ແລະ ຢາສູບ:** ເພີ່ມຂຶ້ນເລັກໜ້ອຍ 0.32% ຍ້ອນ ລາຄາປະເພດເຫຼົ່າ ເພີ່ມຂຶ້ນໂດຍສະເລ່ຍ 0.45% ສາເຫດຕົ້ນຕໍ ແມ່ນໃນໄລຍະນີ້ແມ່ນຍັງຢູ່ໃນຊ່ວງທີ່ມີການຈັດງານດອງ ແລະ ງານລ້ຽງຕ່າງໆ. ສະນັ້ນ, ຈຶ່ງເຮັດໃຫ້ລາຄາເຫຼົ່າ ມີທ່າອ່ຽງເພີ່ມຂຶ້ນເລັກໜ້ອຍ;
- **ໝວດທີ່ພັກອາໄສ, ນໍ້າປະປາ, ໄຟຟ້າ ແລະ ເຊື້ອເພີງທຸງຕົ້ມ:** ແມ່ນມີທ່າອ່ຽງເພີ່ມຂຶ້ນ ຈາກ 0.06 ໃນເດືອນ ທັນວາ 2015 ມາເປັນ 0.67 ໃນເດືອນ ມັງກອນ 2016 ຍ້ອນການປັບຂຶ້ນຂອງລາຄາໄຟຟ້າ (ອີງໃສ່ ແຈ້ງການ ຂອງ ກະຊວງ ພະລັງງານ ແລະ ບໍ່ແຮ່ ເລກທີ 0325/ພບ ລົງວັນທີ 9/3/2012 ວ່າດ້ວຍ ການປັບລາຄາໄຟຟ້າຢູ່ພາຍໃນປະເທດ ໃນລະບົບຕາຂ່າຍຂອງລັດວິສາຫະກິດໄຟຟ້າລາວ ເລີ່ມແຕ່ ເດືອນ 3 ປີ 2012 ຈົນຮອດ ເດືອນ 12 ປີ 2017);
- **ໝວດຮ້ານອາຫານ ແລະ ໂຮງແຮມ:** ຢູ່ໃນລະດັບ 0.23% ຍ້ອນລາຄາອາຫານສຸກປັບໂຕເພີ່ມຂຶ້ນເລັກໜ້ອຍ 0.22% ແລະ ລາຄາອາຫານໃນຮ້ານອາຫານ ເພີ່ມຂຶ້ນ 0.28%;

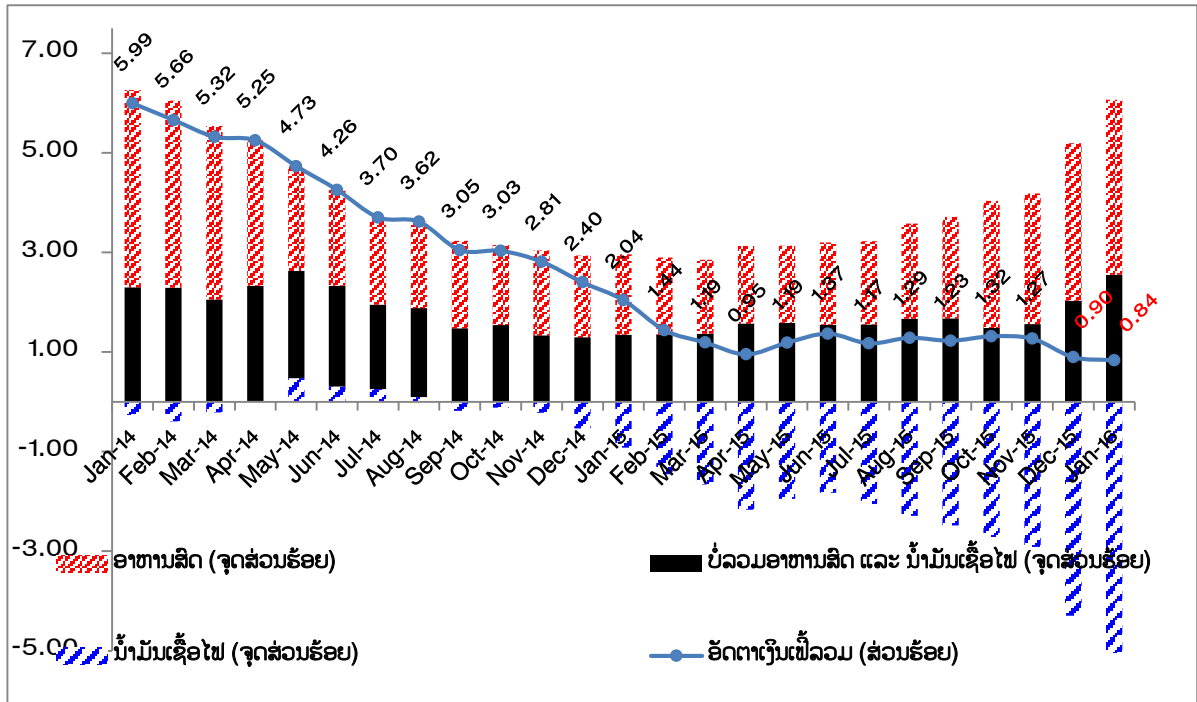
**III. ສະພາບການປ່ຽນແປງ ຮອບ 12 ເດືອນ ຫຼື ອັດຕາເງິນເຟີ້ ປະຈຳ ເດືອນມັງກອນ 2016**

ປັດໃຈ ທີ່ສົ່ງຜົນໃຫ້ອັດຕາເງິນເຟີ້ລວມ ຫຼຸດລົງ ຈາກ 0.90% ໃນເດືອນທັນວາ ມາເປັນ 0.84% ໃນເດືອນ ມັງກອນ 2016 ຍ້ອນການປ່ຽນແປງຂອງໝວດສິນຄ້າດັ່ງນີ້:

- **ໝວດອາຫານ ແລະ ເຄື່ອງຕົ້ມບໍ່ແມ່ນເຫຼົ່າ:** ຫຼຸດລົງ ຈາກ 4.92% ໃນເດືອນ ທັນວາ 2015 ມາເປັນ 4.37% ໃນເດືອນ ມັງກອນ 2016 ຍ້ອນ ການປັບຂຶ້ນຊ້າລົງຂອງລາຄາສະບຽງອາຫານເຊັ່ນ: ເຂົ້າສານ (ປີຕໍ່ປີ) ຢູ່ລະດັບ 5.95%, ປະເພດຊີ້ນ ສະເລ່ຍ 2.09%, ປະເພດ ປາ ແລະ ອາຫານທະເລ 1.18%, ປະເພດໝາກໄມ້ສົດ 7.26 ແລະ ປະເພດຜັກສົດ 14.26%, (ຮູບສະແດງ 05: ການໜັງຕີງບາງລາຄາສິນຄ້າສະເລ່ຍ 12 ແຂວງ);
- **ຫມວດເຄື່ອງນຸ່ງຫົ່ມ ແລະ ເກີບ:** ຫຼຸດລົງເລັກໜ້ອຍ ຢູ່ໃນລະດັບ 3.54% ຍ້ອນ ປະເພດແຜ່ນແພ ແລະ ຄ່າຕັດເຄື່ອງ ທຽບ ປີຕໍ່ປີ ສະເລ່ຍແມ່ນຢູ່ລະດັບ 6.39%, ປະເພດເຄື່ອງນຸ່ງຫົ່ມ 3.88% ແລະ ປະເພດເກີບ 1.66%

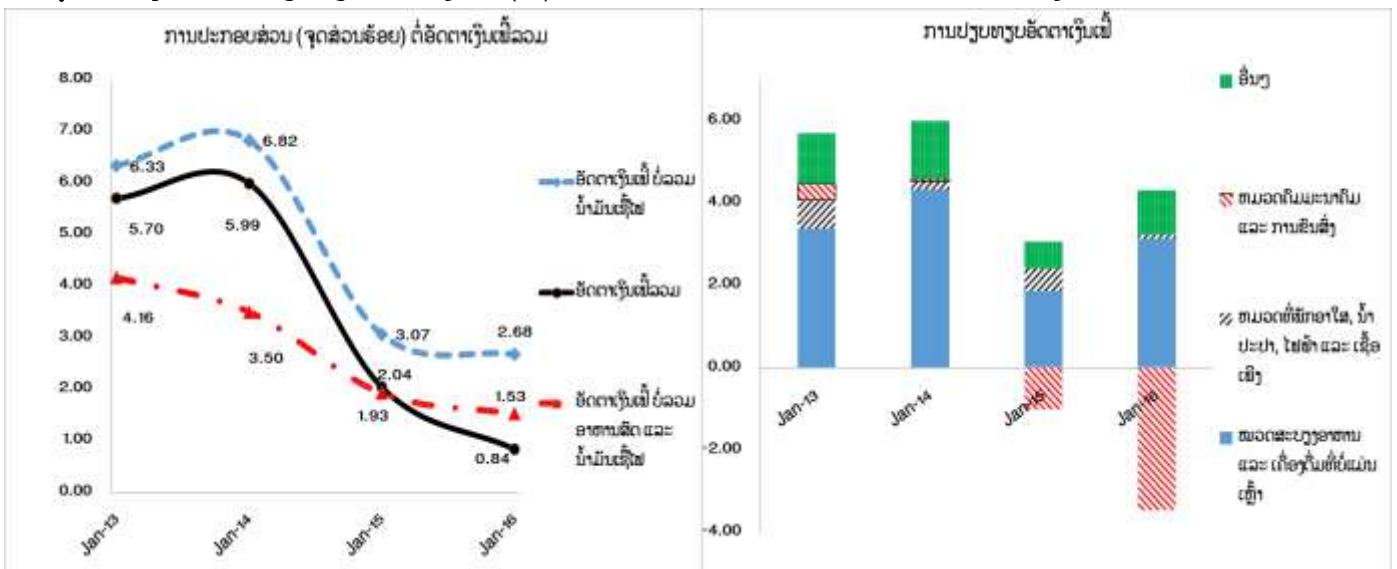
- **ໝວດທີ່ພັກອາໄສ, ນໍ້າປະປາ, ໄຟຟ້າ ແລະ ເຊື້ອເພີງຫຼັງຕົ້ມ:** ແມ່ນຢູ່ລະດັບ 1.10% ຊຶ່ງປັບໂຕເພີ່ມຂຶ້ນເລັກໜ້ອຍຈາກເດືອນຜ່ານມາ ຍ້ອນລາຄາໄຟຟ້າໃນເດືອນເພີ່ມຂຶ້ນ ແລະ ໃນນີ້ ປະເພດອຸປະກອນການບໍາລຸງຮັກສາ ແລະ ສ້ອມແປງເຮືອນທຽບປີຕໍ່ປີຢູ່ລະດັບ 6.96% ແລະ ປະເພດພະລັງງານ, ອາຍເກັດສ໌ ແລະ ເຊື້ອເພີງ ເພີ່ມ 4.08%;
- **ໝວດຄົມມະນາຄົມ ແລະ ຂົນສົ່ງ** ຍັງສືບຕໍ່ຫຼຸດລົງ ຈາກ -7.93% ໃນ ເດືອນທັນວາ 2015 ມາເປັນ -7.30% ໃນເດືອນມັງກອນ 2016 ຍ້ອນການຫຼຸດລົງຂອງລາຄານໍ້າມັນເຊື້ອໄຟຍັງສືບຕໍ່ຫຼຸດລົງຮອດປັດຈຸບັນ ທຽບປີຕໍ່ປີ ແມ່ນຫຼຸດລົງ -25.13%.

**ຮູບສະແດງ 01:** ອັດຕາເງິນເຟີ້ລວມ (ສ່ວນຮ້ອຍ)



❖ ນອກຈາກໄດ້ນໍາສະເໜີໃນຮູບແບບໝວດສິນຄ້າຕົ້ນຕໍແລ້ວ ແມ່ນໄດ້ແຍກໃຫ້ເຫັນເປັນກຸ່ມສິນຄ້າທີ່ກະທົບໄວຕໍ່ອັດຕາເງິນເຟີ້ລວມ ຊຶ່ງເຫັນຄວາມແຕກຕ່າງຄື: 1) ອັດຕາເງິນເຟີ້ທີ່ບໍລິມະສິດນໍ້າມັນເຊື້ອໄຟ ໃນເດືອນ ມັງກອນ 2016 ແມ່ນຢູ່ລະດັບ 2.68%, 2) ຖ້າເບິ່ງອັດຕາການເຟີ້ທີ່ບໍລິມະສິດອາຫານສິດ ແລະ ນໍ້າມັນເຊື້ອໄຟ ແມ່ນຢູ່ໃນລະດັບ 1.53% ແລະ ອັດຕາເງິນເຟີ້ໃນລະດັບລວມຂອງປະເທດ ແມ່ນຈະຢູ່ລະດັບ 0.84% ເທົ່ານັ້ນ. ສະນັ້ນ, ການປ່ຽນແປງຫຼຸດລົງຂອງລາຄານໍ້າມັນເຊື້ອໄຟ ແລະ ການຢູ່ຕົວຂອງລາຄາອາຫານສິດ ເປັນປັດໃຈຕົ້ນຕໍ ທີ່ສົ່ງຜົນໃຫ້ ອັດຕາເງິນເຟີ້ລວມຍັງສືບຕໍ່ຢູ່ໃນລະດັບຕໍ່າ.

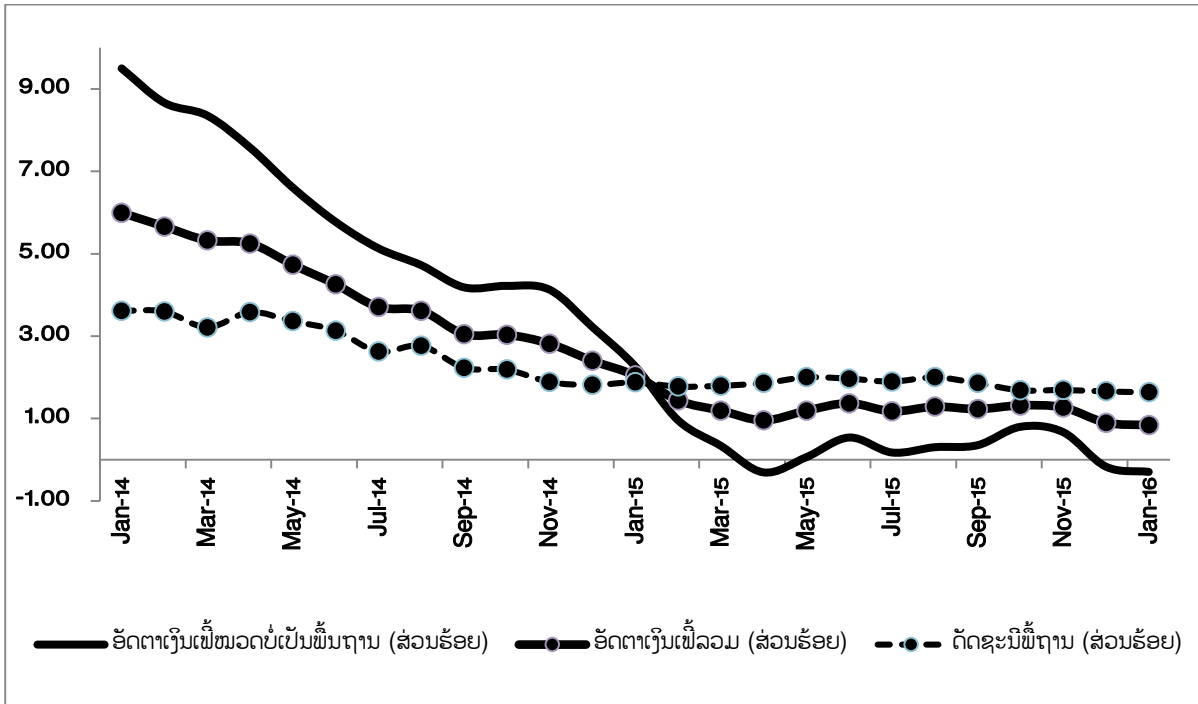
**ຮູບສະແດງ 02:** ການປຽບທຽບ ອັດຕາເງິນເຟີ້ (%) ແລະ ການປະກອບສ່ວນສິນຄ້າກະທົບໄວຕໍ່ອັດຕາເງິນເຟີ້ລວມ



#### IV. ອັດຕາເງິນເຟີ້ພື້ນຖານ (Core Inflation) ແລະ ບໍ່ເປັນພື້ນຖານ (Noncore Inflation)<sup>1</sup>

- ດັດຊະນີລາຄາການຊົມໃຊ້ພື້ນຖານ ທຽບເດືອນຕໍ່ເດືອນ ແມ່ນເພີ່ມຂຶ້ນເລັກໜ້ອຍ 0.10% ແລະ ຖ້າທຽບຮອບ 12 ເດືອນ ແມ່ນຢູ່ລະດັບ 1.65%.
- ດັດຊະນີລາຄາການຊົມໃຊ້ໝວດບໍ່ເປັນພື້ນຖານ ທຽບເດືອນຕໍ່ເດືອນ ແມ່ນຫຼຸດລົງ -0.89% ແລະ ຖ້າທຽບຮອບ 12 ເດືອນ ແມ່ນຫຼຸດລົງ -0.29% ຍ້ອນການສືບຕໍ່ຫຼຸດລົງຂອງລາຄານ້ຳມັນເຊື້ອໄຟ ບວກກັບການປ່ຽນແປງເພີ່ມຂຶ້ນຊ້າຂອງລາຄາອາຫານສິດ (ເຂົ້າສານ, ຊີ້ນ, ສັດປີກ, ໝາກໄມ້ສິດ ແລະ ຜັກສິດ) ຢູ່ໃນຈັ່ງຫວະເພີ່ມຂຶ້ນຊ້າກວ່າປີຜ່ານມາ.

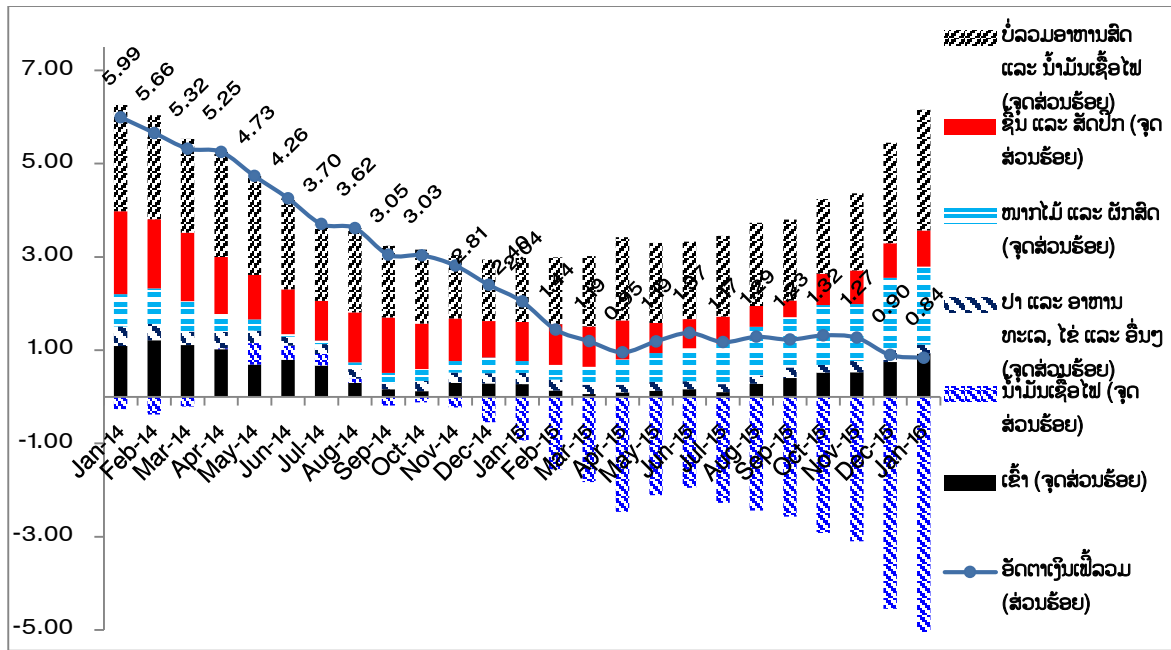
ຮູບສະແດງ 03: ອັດຕາເງິນເຟີ້ລວມ ທຽບກັບ ອັດຕາເງິນເຟີ້ພື້ນຖານ ແລະ ບໍ່ເປັນພື້ນຖານ (%)



<sup>1</sup> ອັດຕາເງິນເຟີ້ພື້ນຖານ ຫຼື Core Inflation ແມ່ນຄິດໄລ່ຈາກ 190 ລາຍການ, ປະກອບມີອາຫານສຳເລັດຮູບ ແລະ ທາດແປ້ງ, ເຄື່ອງປຸງແຕ່ງອາຫານ, ເຄື່ອງດື່ມບໍ່ແມ່ນເຫຼົ້າ, ໝວດເຫຼົ້າ ແລະ ຢາສູບ, ເຄື່ອງນຸ່ງ ແລະ ເກີບ, ເຄື່ອງກໍ່ສ້າງ ແລະ ອຸປະກອນສ້ອມແປງເຮືອນ, ໝວດເຄື່ອງໃຊ້ໃນເຮືອນ, ໝວດຢາ, ລົດ ແລະ ເຄື່ອງອາໄຫຼ່ລົດ, ບໍລິການໂດຍສານ, ໝວດການສຶກສາ ແລະ ບັນທຶກພັກຜ່ອນ ແລະ ເຄື່ອງໃຊ້ສ່ວນຕົວ (ຖ້າຄິດເປັນອັດຕາສ່ວນແມ່ນກວມ 77.0% ຂອງລາຍການສິນຄ້າ ແລະ ບໍລິການຕົວແທນທັງໝົດ ແລະ ກວມນ້ຳໜັກການຊົມໃຊ້ 62.8%).

ອັດຕາເງິນເຟີ້ບໍ່ເປັນພື້ນຖານຫຼື Non Core Inflation ແມ່ນຄິດໄລ່ຈາກ 55 ລາຍການ, ປະກອບມີປະເພດໝວດອາຫານສິດ, ນ້ຳມັນເຊື້ອໄຟ, ຄຳຮູບປະພັນ ແລະ ຄຳໄຟຟ້າ(ຖ້າຄິດເປັນອັດຕາສ່ວນແມ່ນກວມ 23.0% ຂອງລາຍການສິນຄ້າຕົວແທນທັງໝົດແລະກວມນ້ຳໜັກການຊົມໃຊ້ 37.2%).

**ຮູບສະແດງ 04:** ອັດຕາເງິນເຟີ້ລວມ (%) ແລະ ແບ່ງຕາມໝວດສິນຄ້າຕົ້ນຕໍ (ຈຸດສ່ວນຮ້ອຍ)



**ເອກະສານຊ້ອນທ້າຍ.**

1. ຕາຕາລາງ 04: ການປ່ຽນແປງເດືອນຕໍ່ເດືອນ, ການປ່ຽນແປງຮອບ 12 ເດືອນ (ປີຕໍ່ປີ) ແບ່ງຕາມພາກ
2. ຮູບສະແດງ 05: ການເໜັງຕີງບາງລາຄາສິນຄ້າສະເລ່ຍ 12 ແຂວງ ໄລຍະ 2 ປີ 2014, ແລະ 2015
3. ຮູບສະແດງ 06: ການເໜັງຕີງຂອງ ອັດຕາການແລກປ່ຽນ ກີບຕໍ່ໂດລາ ແລະ ກີບຕໍ່ບາດ

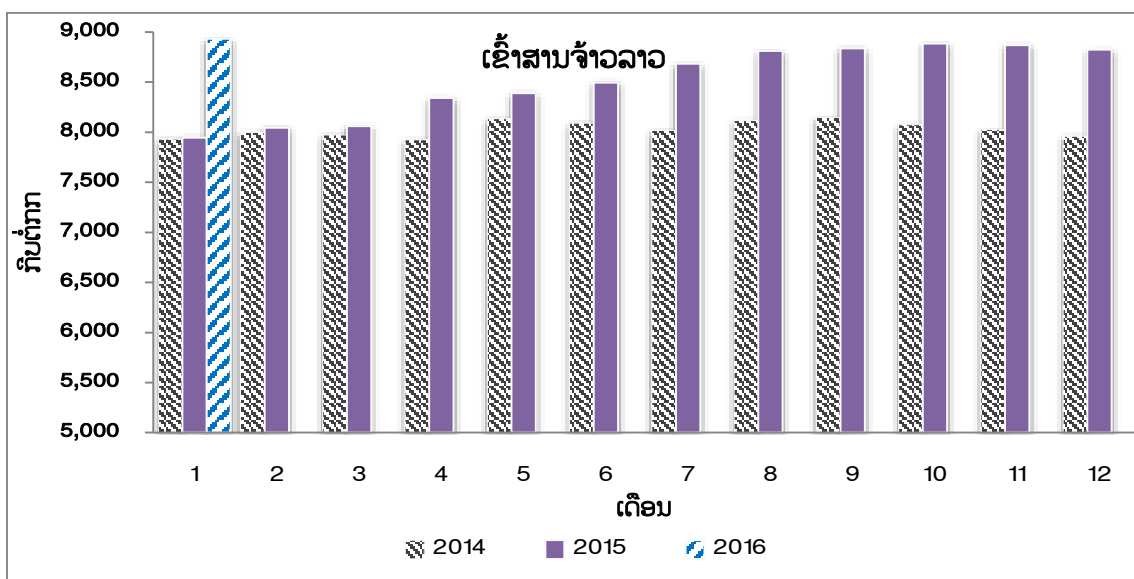
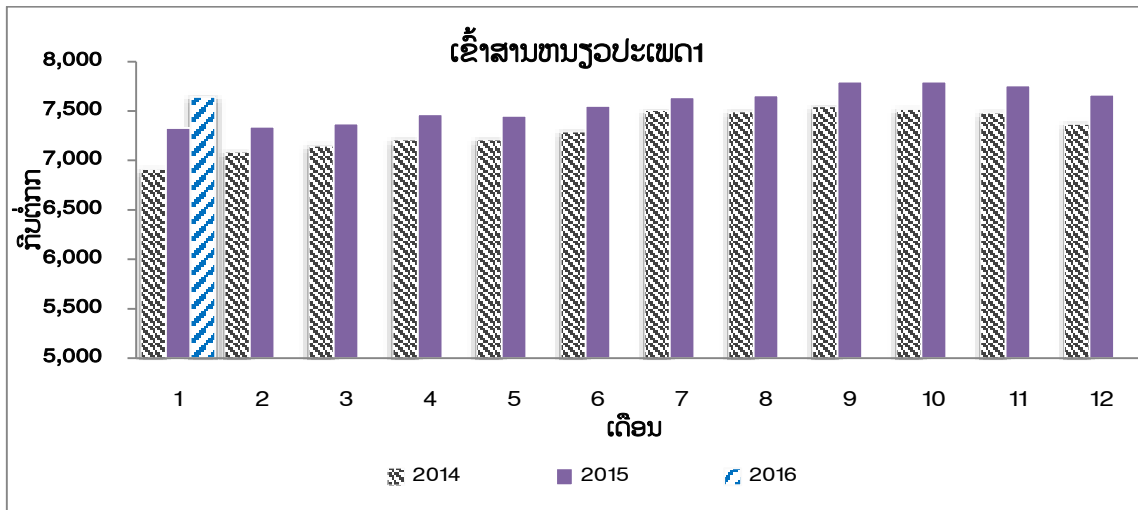
**ຕາຕະລາງ 03:** ອັດຕາເງິນເຟີ້ພື້ນຖານ, ບໍ່ເປັນພື້ນຖານ, ລາຄານ້ຳມັນ-ບໍ່ລວມນ້ຳມັນ

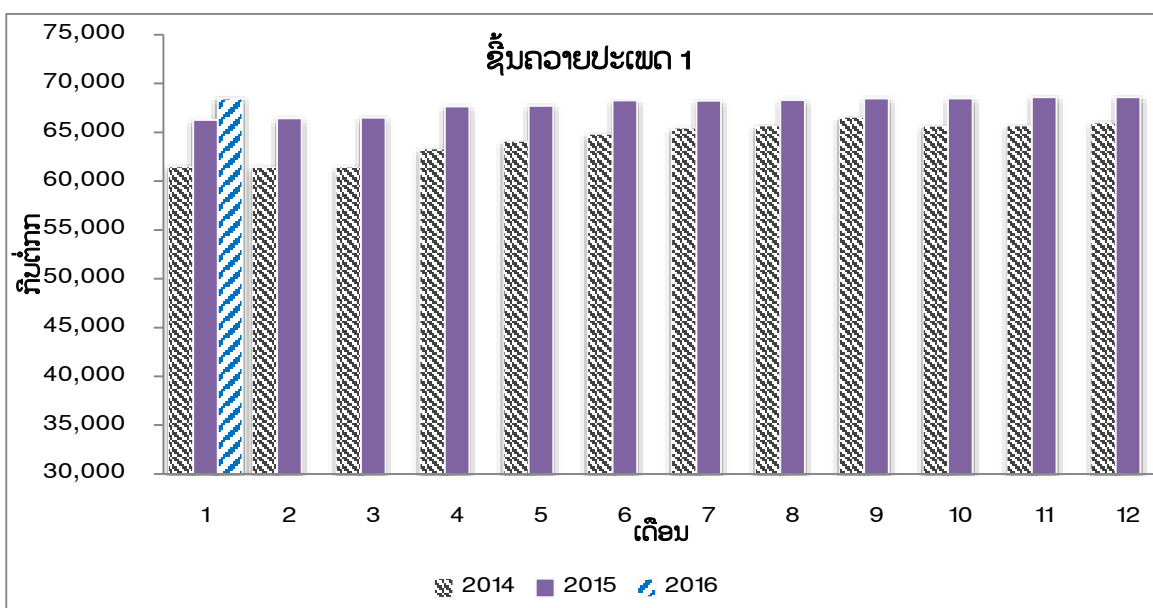
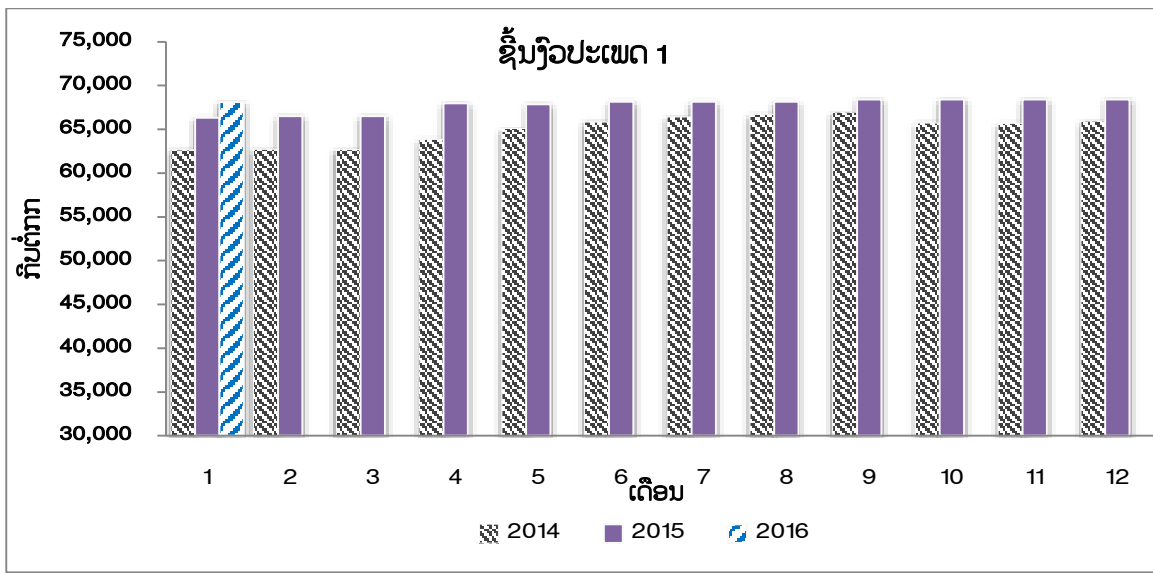
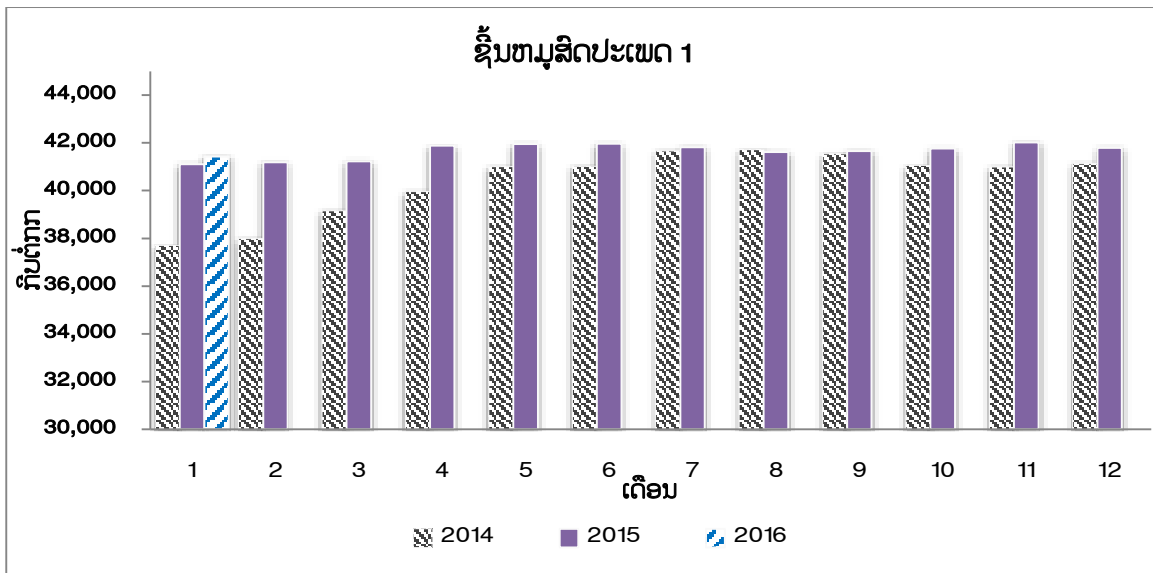
ລ/ດ	ລາຍການໝວດສິນຄ້າ	ດັດຊະນີລາຄາການຊົມໃຊ້			ອັດຕາການປ່ຽນແປງທຽບເດືອນຕໍ່ເດືອນ (%)			ອັດຕາການປ່ຽນແປງ 12 ເດືອນ ຫຼື ອັດຕາເງິນເຟີ້ ປະຈໍາເດືອນ (%)		
		ພະຈິກ 2015	ທັນວາ 2015	ມັງກອນ 2016	ພະຈິກ 2015	ທັນວາ 2015	ມັງກອນ 2016	ພະຈິກ 2015	ທັນວາ 2015	ມັງກອນ 2016
		01	ອັດຕາປ່ຽນແປງດັດຊະນີລາຄາການຊົມໃຊ້ພື້ນຖານ (Core)	116.06	116.13	116.24	0.10	0.06	0.10	1.70
02	ອັດຕາປ່ຽນແປງດັດຊະນີລາຄາການຊົມໃຊ້ບໍ່ເປັນພື້ນຖານ (Non-Core)	139.25	138.05	136.81	-0.54	-0.87	-0.89	0.67	-0.17	-0.29
03	ອັດຕາປ່ຽນແປງດັດຊະນີລາຄາປະເພດອາຫານສົດ	154.50	153.84	153.03	-0.31	-0.43	-0.53	5.86	5.33	4.68
04	ອັດຕາປ່ຽນແປງດັດຊະນີລາຄານ້ຳມັນເຊື້ອໄຟ	83.25	80.02	76.85	-2.08	-3.87	-3.96	-23.57	-26.17	-25.13
05	ອັດຕາປ່ຽນແປງດັດຊະນີລາຄາບໍ່ລວມອາຫານສົດ ແລະ ນ້ຳມັນເຊື້ອໄຟ	116.42	116.48	116.63	0.09	0.06	0.13	1.57	1.54	1.53
06	ອັດຕາປ່ຽນແປງດັດຊະນີລາຄາບໍ່ລວມນ້ຳມັນເຊື້ອໄຟ	128.25	128.09	127.94	-0.06	-0.12	-0.12	3.14	2.92	2.68
	ດັດຊະນີ, ການປ່ຽນແປງເດືອນຕໍ່ເດືອນ ແລະ ອັດຕາເງິນເຟີ້ລວມ	124.69	124.28	123.90	-0.17	-0.32	-0.31	1.27	0.90	0.84

ຕາຕະລາງ 04: ການປ່ຽນແປງເດືອນຕໍ່ເດືອນ, ການປ່ຽນແປງຮອບ 12 ເດືອນ (ປີຕໍ່ປີ) ແບ່ງຕາມພາກ

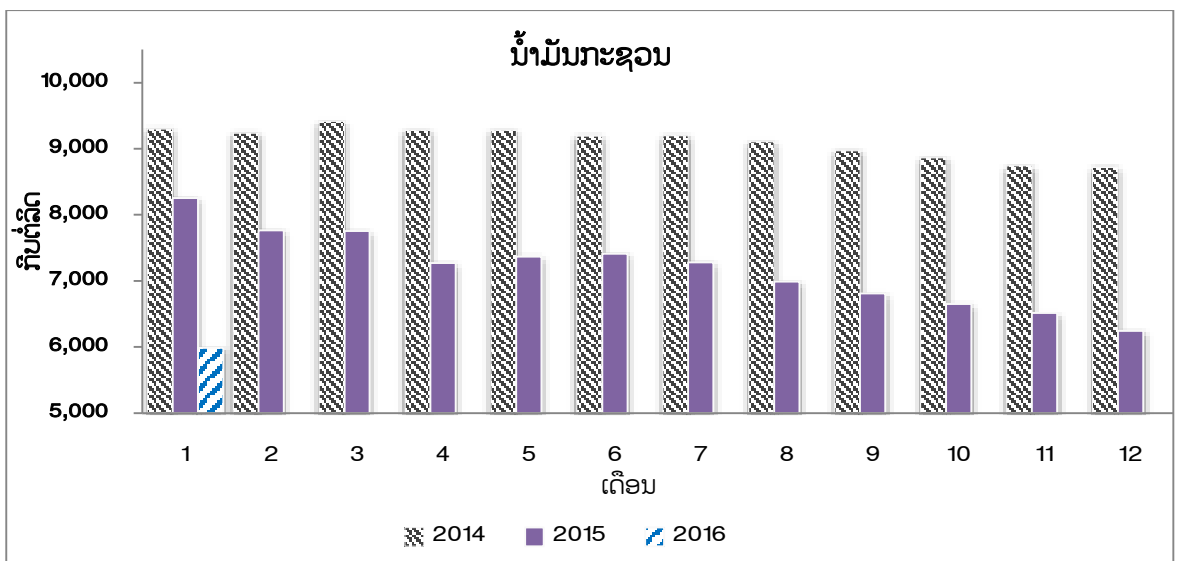
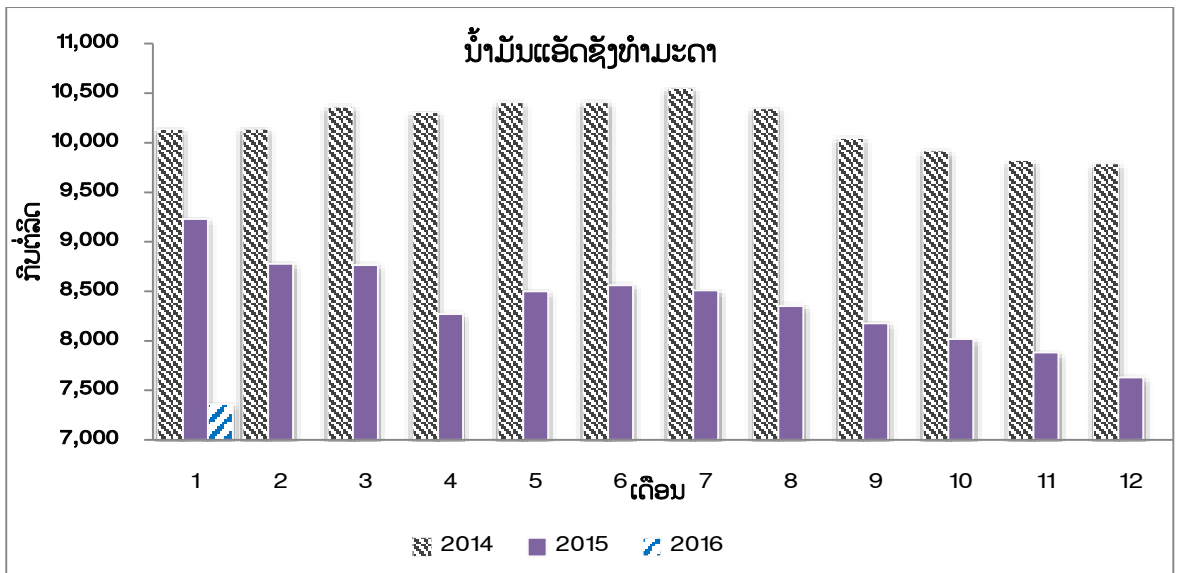
ລຳດັບພາກ	ດັດຊະນີລາຄາ			ການປ່ຽນແປງ ເດືອນຕໍ່ເດືອນ			ການປ່ຽນແປງຮອບ 12 ເດືອນ (ປີຕໍ່ປີ) ຫຼື ອັດຕາເງິນເຟີ້		
	ພະຈິກ 2015	ທັນວາ 2015	ມັງກອນ 2016	ພະຈິກ 2015	ທັນວາ 2015	ມັງກອນ 2016	ພະຈິກ 2015	ທັນວາ 2015	ມັງກອນ 2016
ດັດຊະນີ ແລະ ອັດຕາເງິນເຟີ້ ພາກເໜືອ:	124.79	124.46	123.96	-0.19	-0.26	-0.40	1.58	1.24	0.95
ດັດຊະນີ ແລະ ອັດຕາເງິນເຟີ້ ພາກກາງ:	125.20	124.68	124.37	-0.20	-0.41	-0.25	1.08	0.62	0.66
ດັດຊະນີ ແລະ ອັດຕາເງິນເຟີ້ ພາກໃຕ້:	122.73	122.64	122.12	-0.03	-0.07	-0.42	1.54	1.46	1.35
ດັດຊະນີ ແລະ ອັດຕາເງິນເຟີ້ລວມ	124.69	124.28	123.90	-0.17	-0.32	-0.31	1.27	0.90	0.84

ຮູບສະແດງ 05: ການເໜັງຕີງບາງລາຄາສິນຄ້າສະເລ່ຍ 12 ແຂວງ ໄລຍະ 2 ປີ 2014, ແລະ 2015

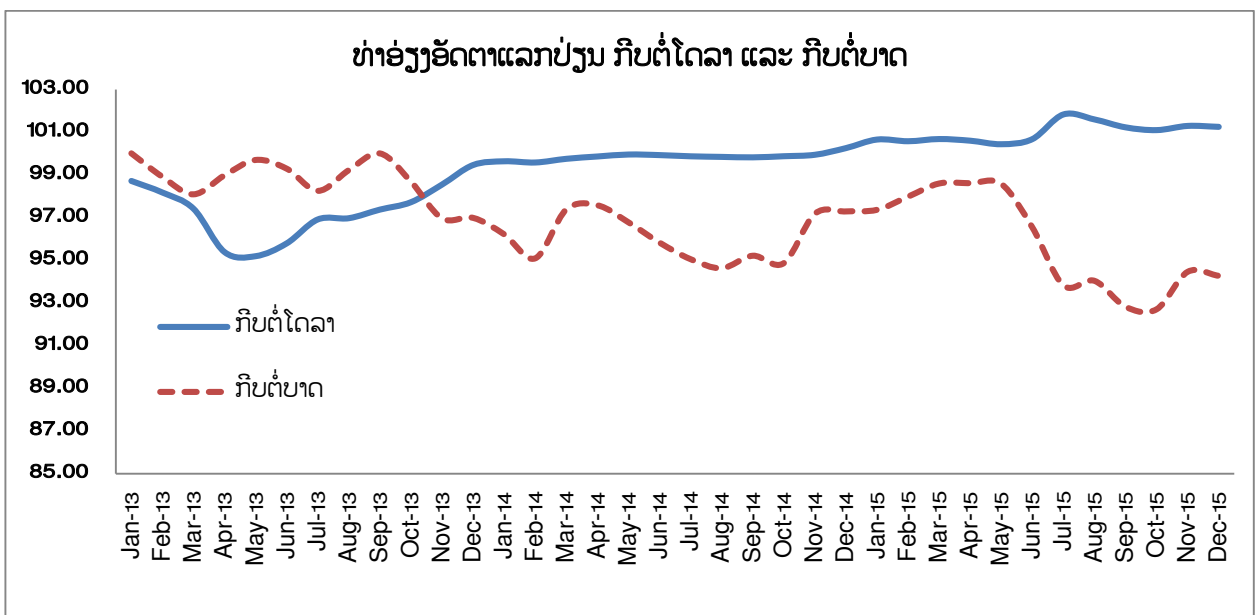


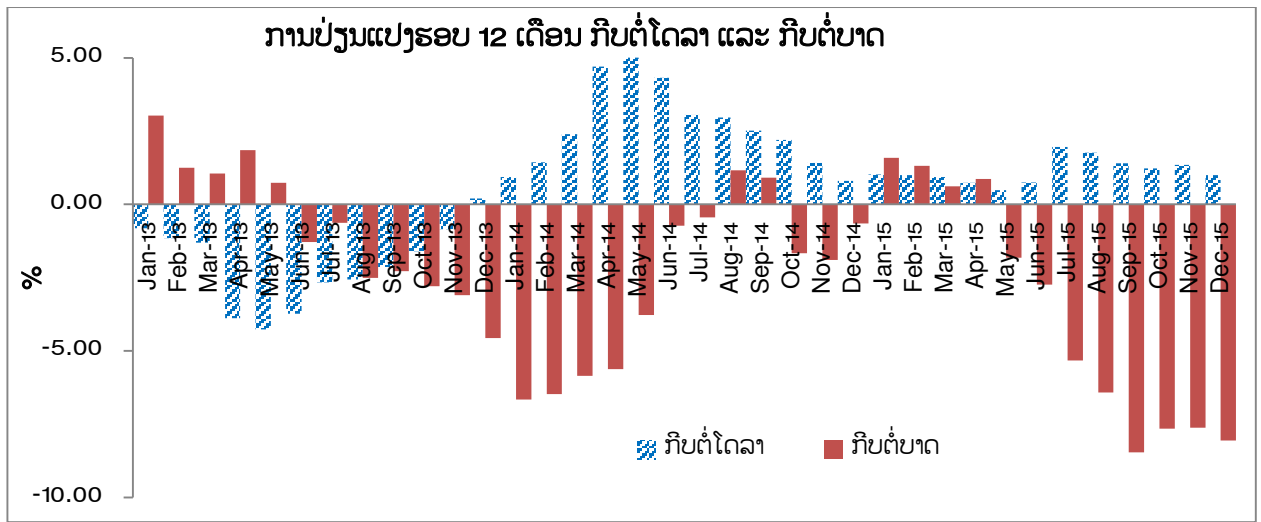






ຮູບສະແດງ 06: ການເໜັງຕີງຂອງ ອັດຕາການແລກປ່ຽນ ກົບຕໍ່ໂດລາ ແລະ ກົບຕໍ່ບາດ





ແຫຼ່ງຂໍ້ມູນ: ທະນາຄານແຫ່ງ ສປປ ລາວ, ຄິດໄລ່ໂດຍ ສູນສະຖິຕິແຫ່ງຊາດ